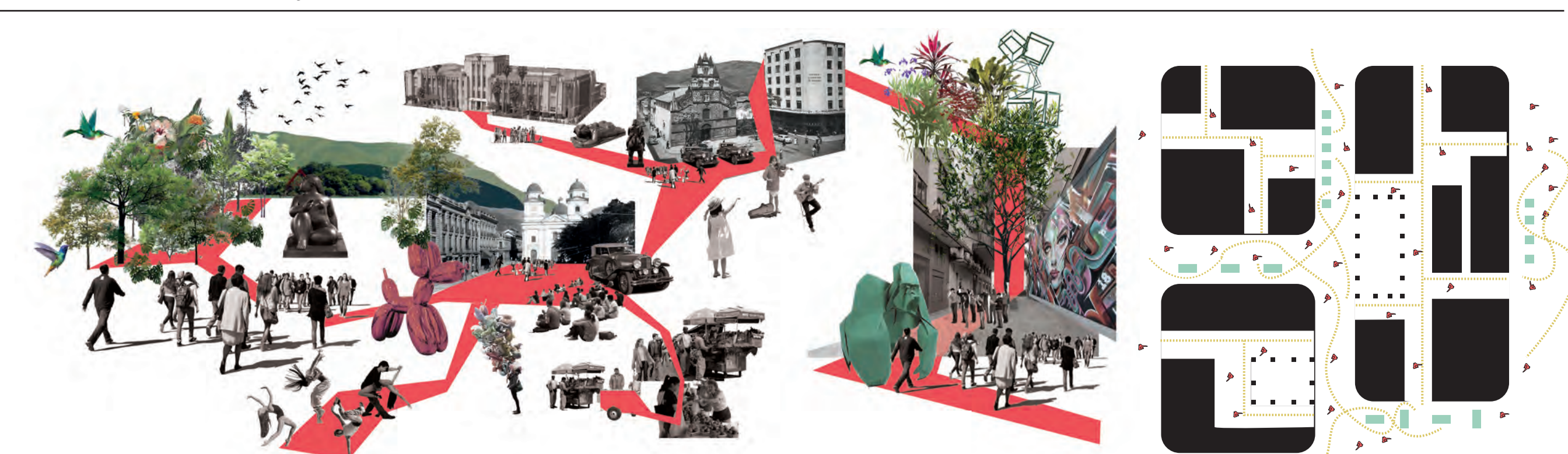
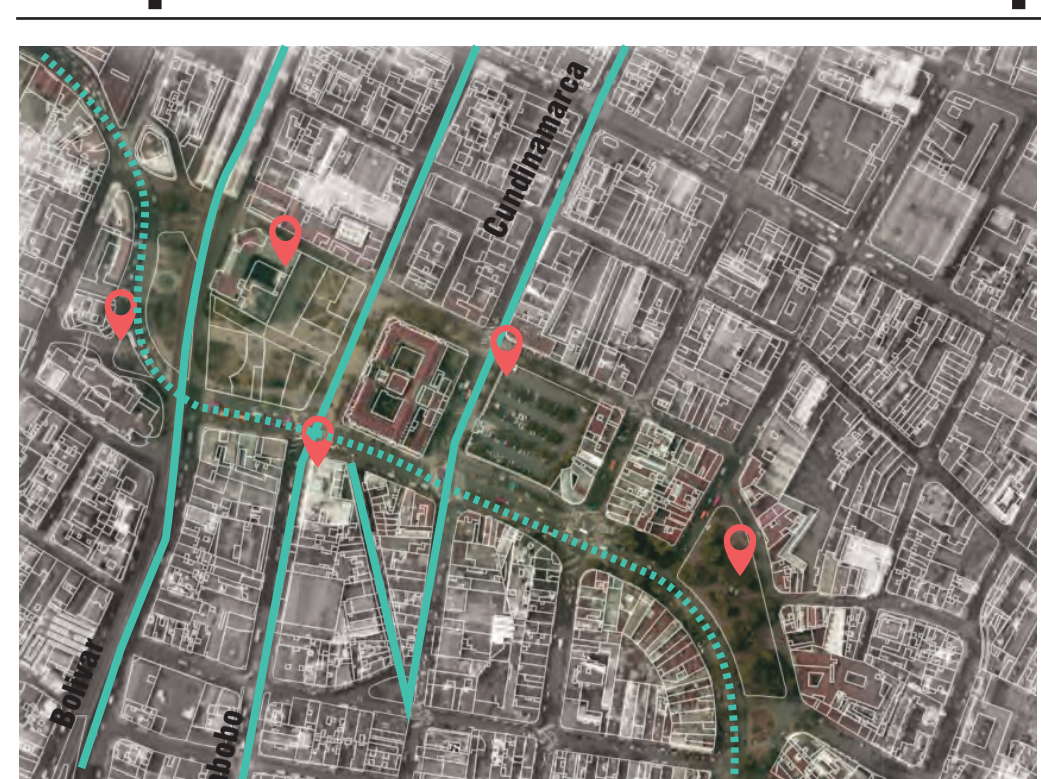
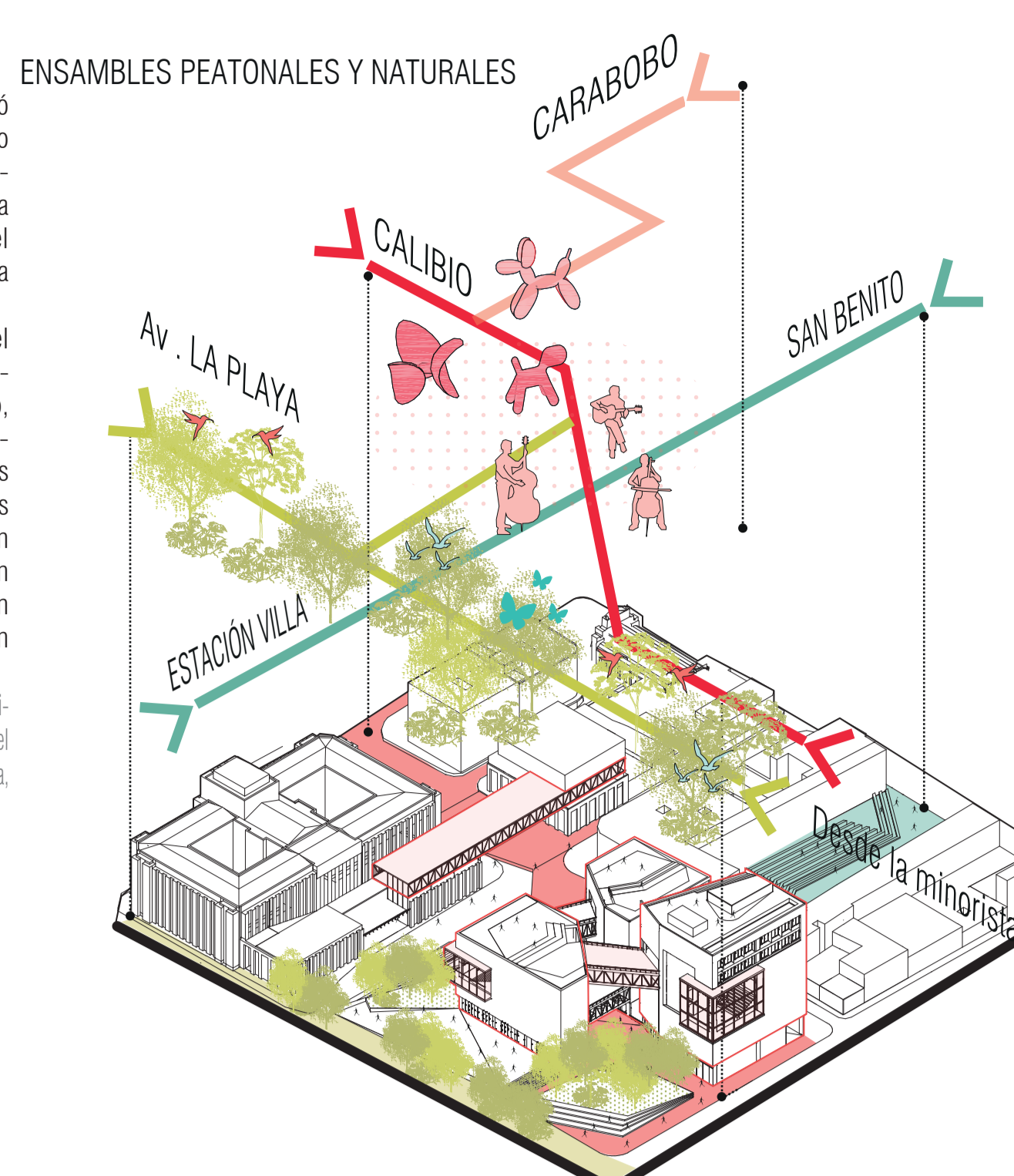


Ampliación Museo de Antioquia Ensamblajes de Progreso



Proceso de reinvencción de una sociedad actualmente innovadora



ENSEMBLES PEATONALES Y NATURALES



ENSEMBLES PROGRAMATICOS



CONTENEDORES DE ARTE ENSAMBLADOS

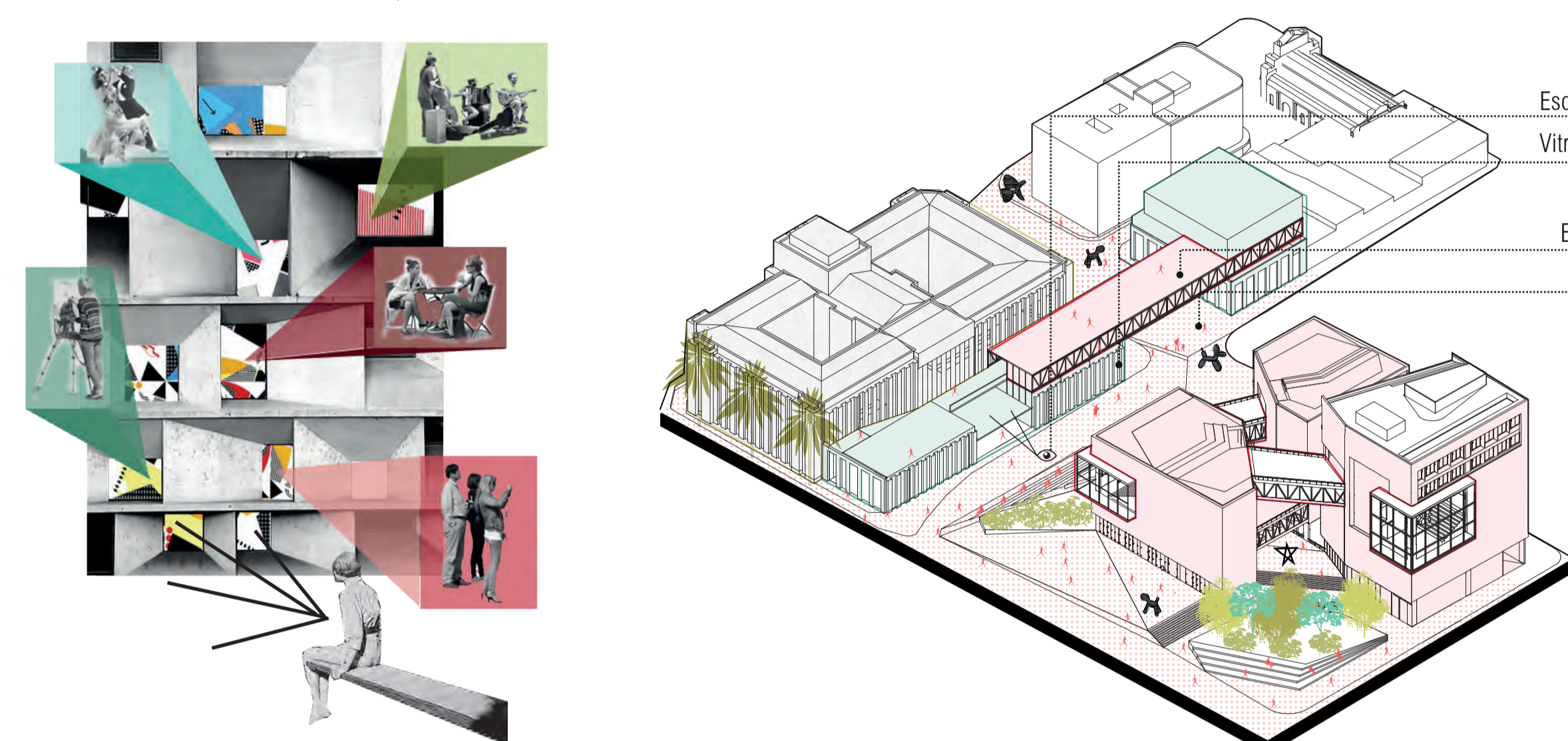
ENSEMBLES DE PROGRESO
La intención proyectual para ampliación del Museo de Antioquia se denomina ENSEMBLES DE PROGRESO, entendiendo los ensambles como aquel elemento articulador de diferentes partes o dinámicas dispuestas tal como lo hacen los pasajes comerciales en el centro que se encargan de crear un morfología artificial para acortar caminos a servir de apoyo para los peatones, y progreso debido a que el sector ha sido testigo de los diversos cambios sociales y físicos de la ciudad y la cultura Antioqueña.
De acuerdo a esto se propone que la ampliación en su vocación espacial el proceso de reinvencción de una ciudad actualmente innovadora y plantea un espacio para que la ciudad crezca y el centro siga siendo testigo de este proceso, mediante 3 momentos que dan cuenta de su historia (vocación agrícola, industrial y textil) y de innovación, los cuales brindan la identidad para cada una de las partes independientes que se ensamblan en primer nivel gracias a usos, funciones, actividades así y se altera mediante puentes programáticos que contienen un circuito para dirigir el recorrido museográfico. Permitiendo a la ampliación ensamblarse con la ciudad, sus sectores y programáticamente, estableciendo en un destino cultural clave para la comunidad donde el arte y la sociedad podrían encontrarse.
Se proyecta una carrera hacia la acción, para enfrentar que sus disposiciones de cómo la ciudad se produce la inclusión, acciones habituales y prácticas patrones para a pesar la actual y la posible especialmente en el momento de los cambios sociales, los cambios y la condición de la ciudad física y jurídica por la población, que responde a la dinámica de los patrones que se demuestran en Medellín (2011).

NORMATIVA	
Polígono: Z3-C3-8, La candelaria	Índice de construcción 30 %
Tratamiento: Conservación en zona de influencia de BIC nacionales	Altura máxima: 8 pisos
-Renovación sector San Benito	Usos: Artes y cultura
Área total lote: 5364 m ²	

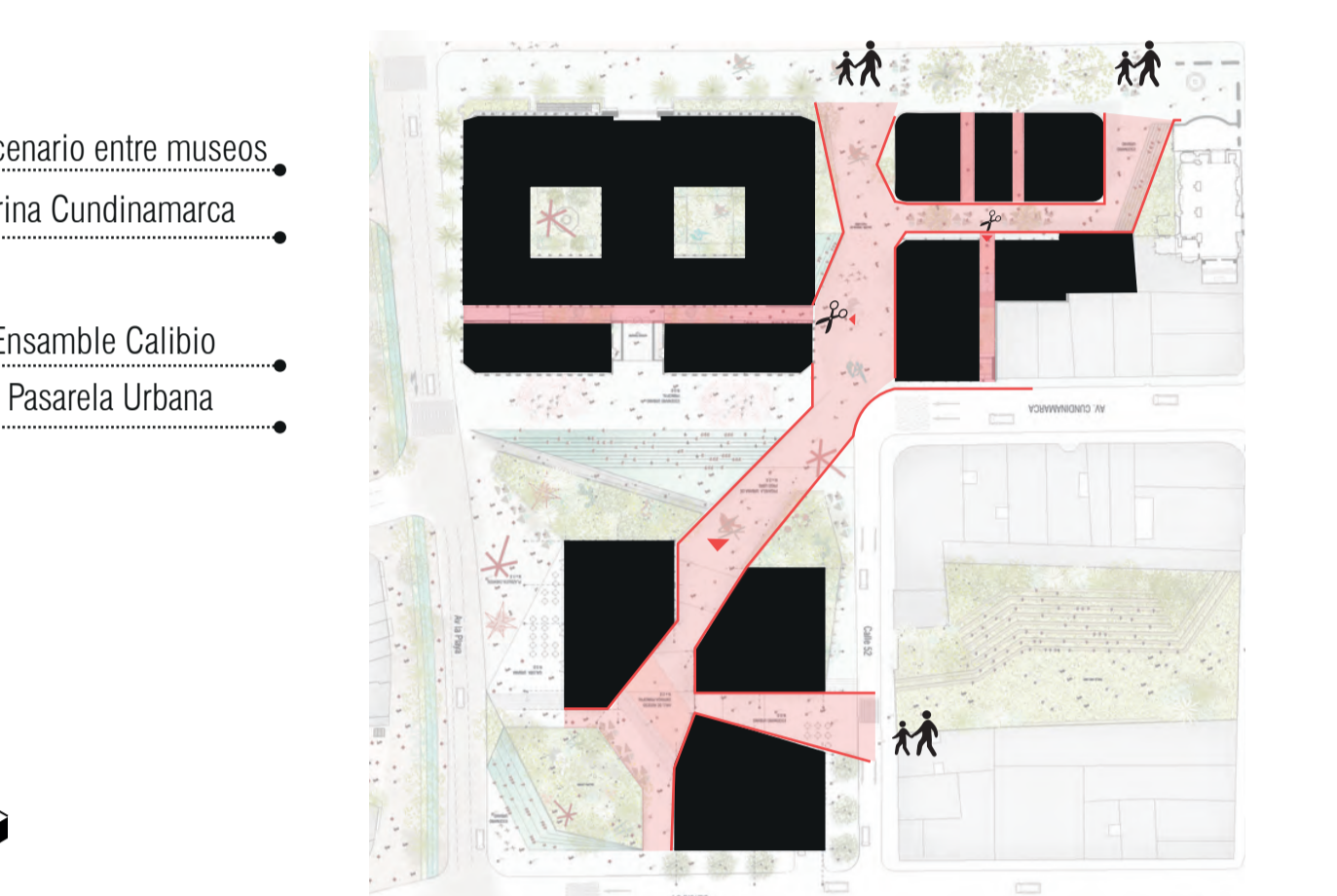


CONDICIONES CONTEXTUALES - ISOMÉTRICO PROPUESTA GENERAL

RELACION MUSEO DE ANTIOQUIA - CASA DEL ENCUENTRO Y AMPLIACIÓN DEL MUSEO

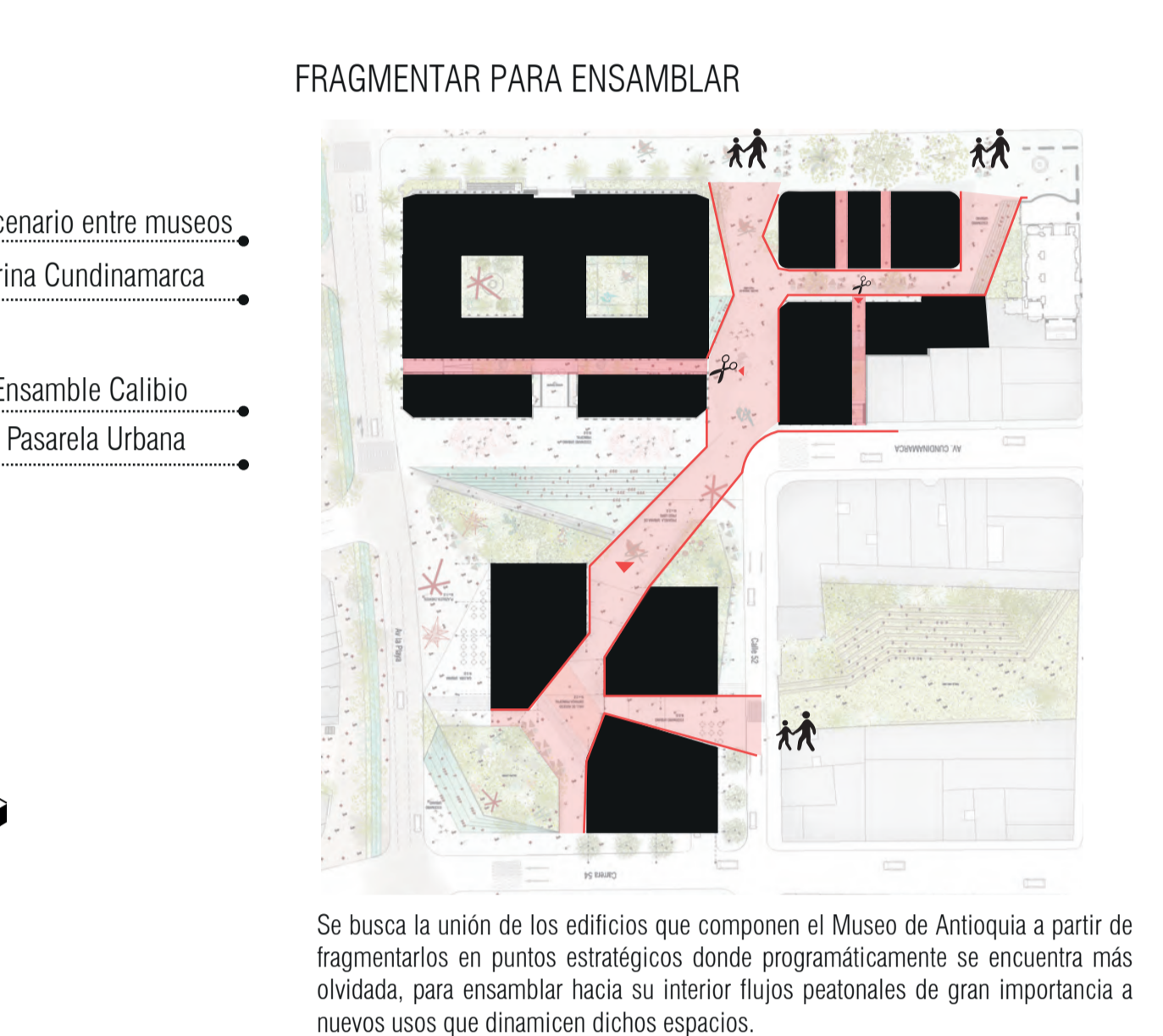
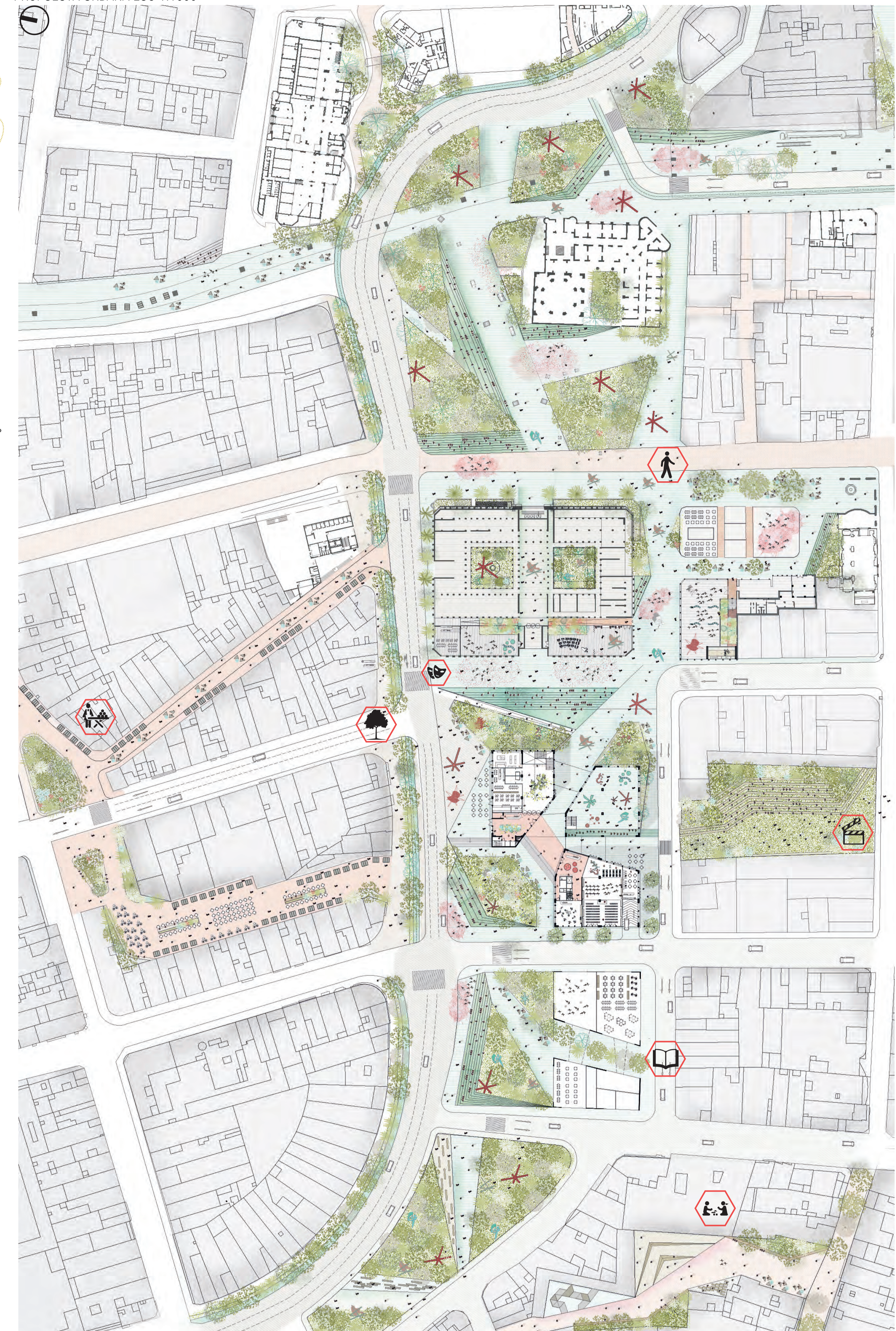


FRAGMENTAR PARA ENSAMBLAR

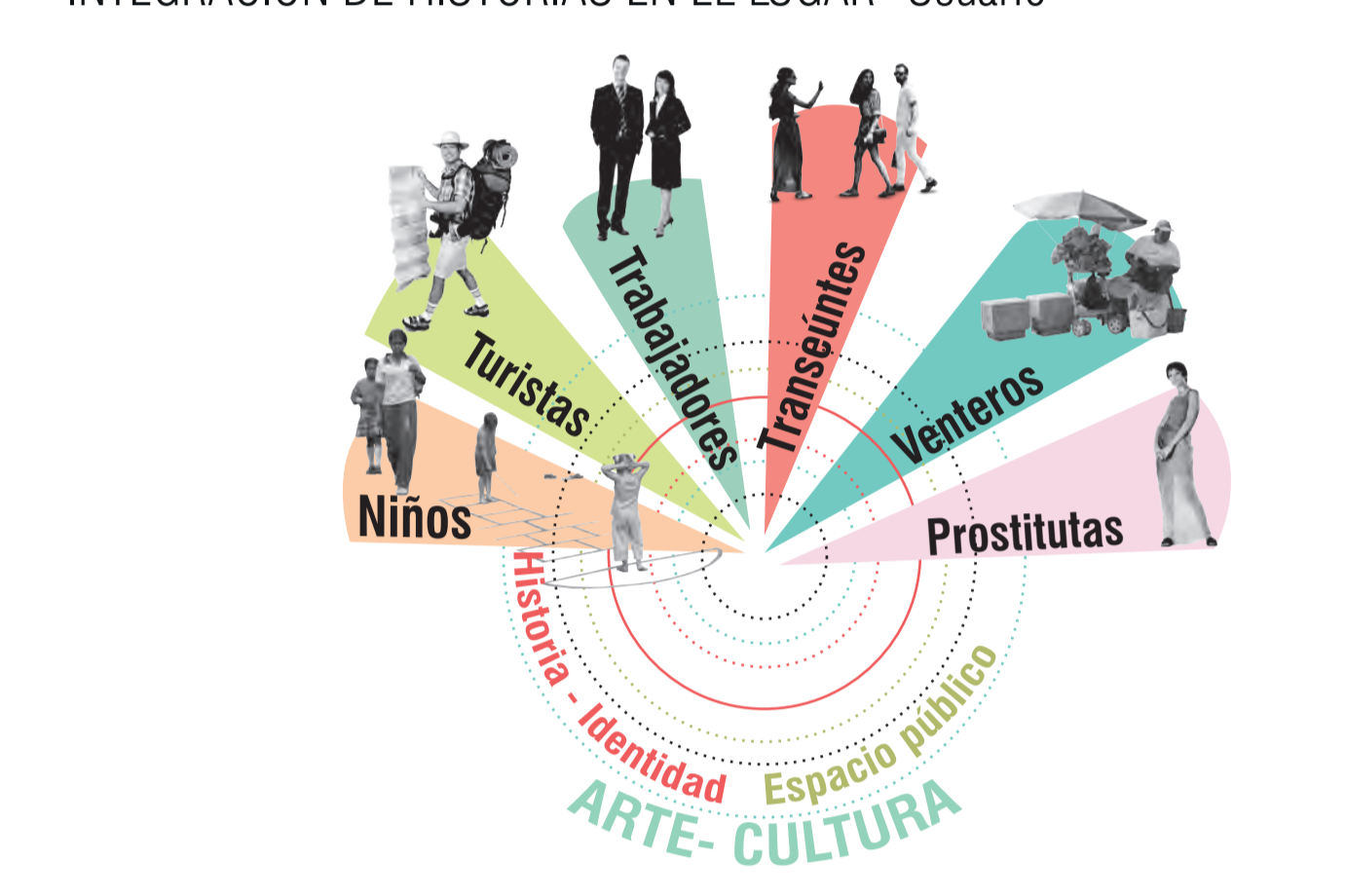


Se busca la unión de los edificios que conforman el Museo de Antioquia a partir de fragmentarla en partes sencillas donde programáticamente se encuentran más variadas, para ensamblar hacia su interior flujos peatonales de gran importancia a nuevos usos que crean estos espacios.

PROPUESTA URBANA ESC 1:1000

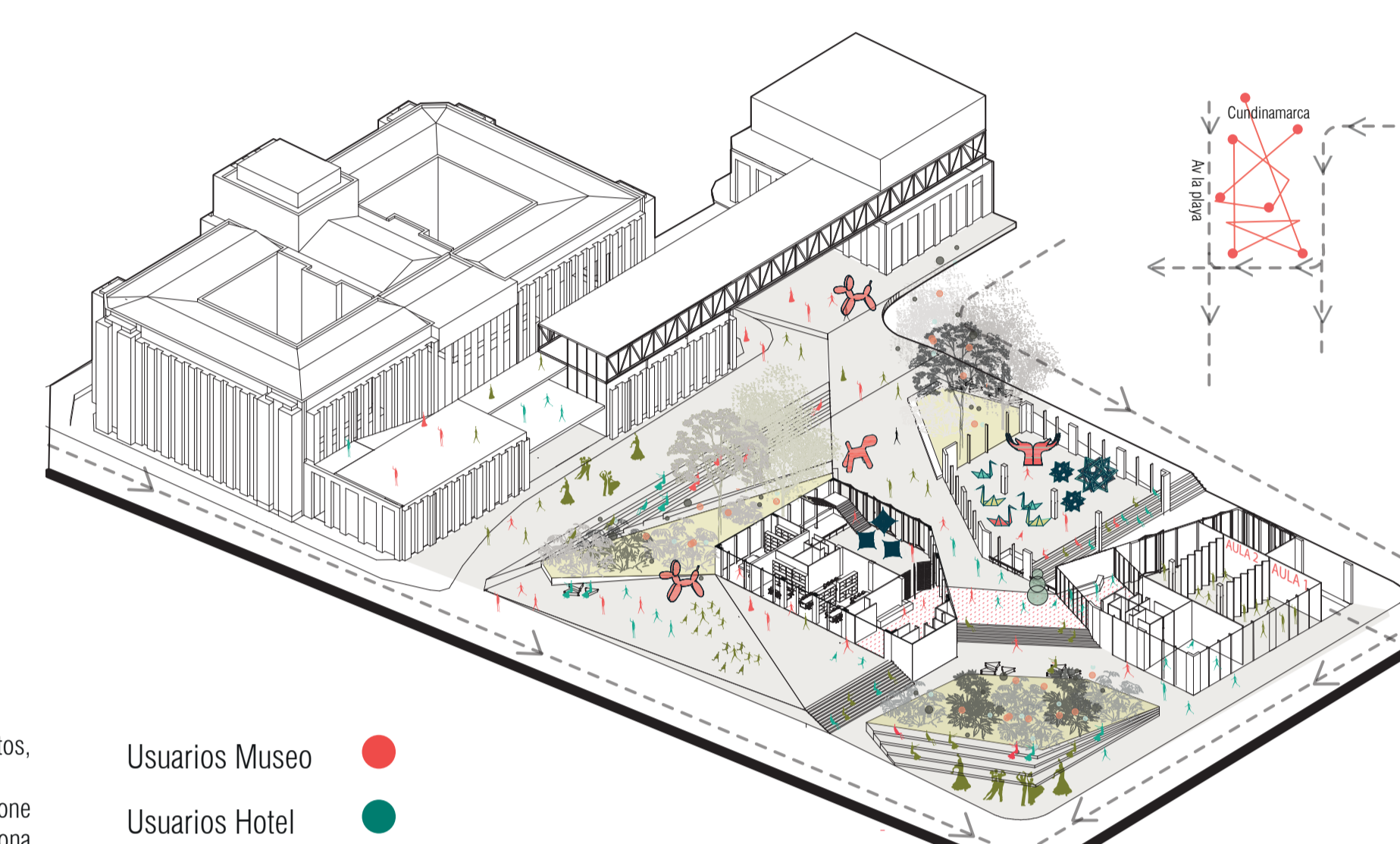


INTEGRACIÓN DE HISTORIAS EN EL LUGAR - Usuario



El proyecto busca articular todo tipo de usuarios propios y ajenos al sector con sus historias y gustos, que desde el primer nivel se dirigen: diásporas para todos. El primer nivel articula de manera libre y pública diversas actividades, lo que permite que este funcione como una gran zona de encuentro que posibilite el intercambio cultural y de arte, en este sentido se relaciona la actividad de restauración en el sótano pues aunque es privada puede ser observada y da cuenta de unas de las principales actividades de un museo, se convierte en una exposición.

CIRCULACIÓN PEATONAL VS MOVILIDAD VEHICULAR



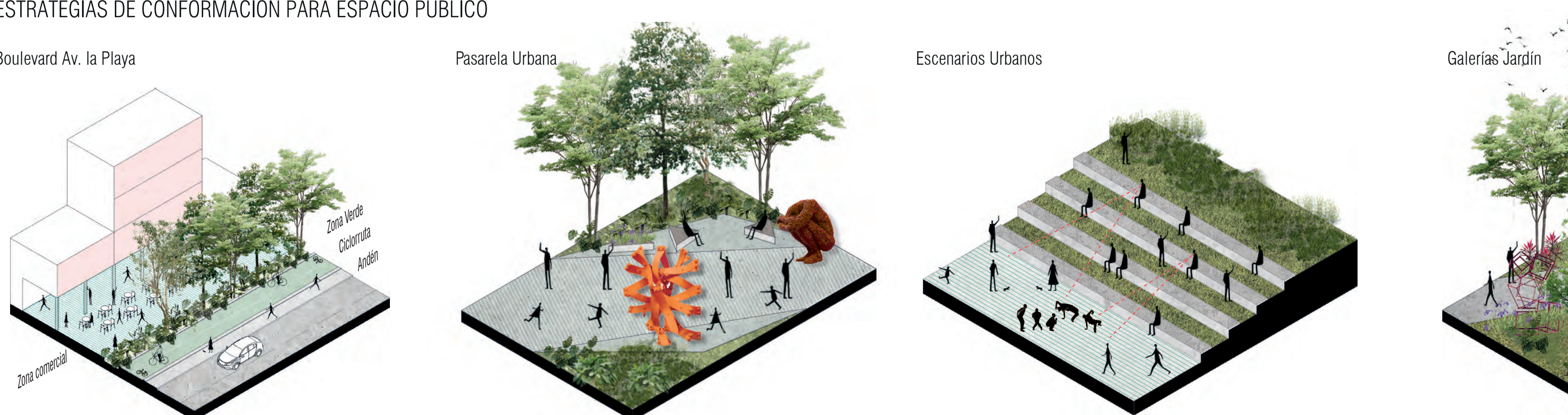
Usuarios Museo
Usuarios Hotel
Vecinos del lugar



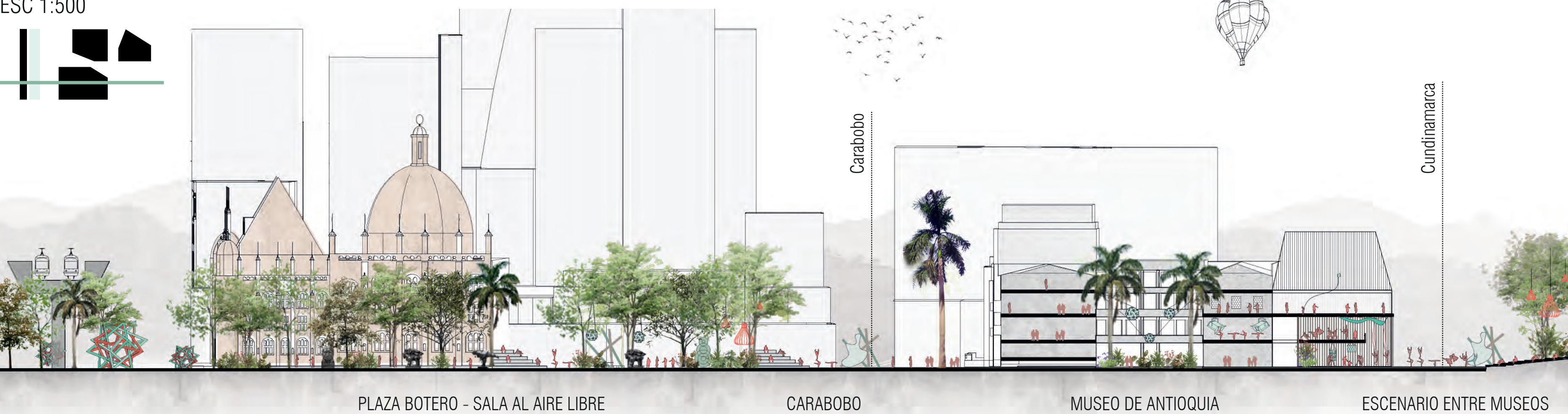
PLANTA PRIMER NIVEL 0.0 ESC 1:250



ESTRATEGIAS DE CONFORMACIÓN PARA ESPACIO PÚBLICO



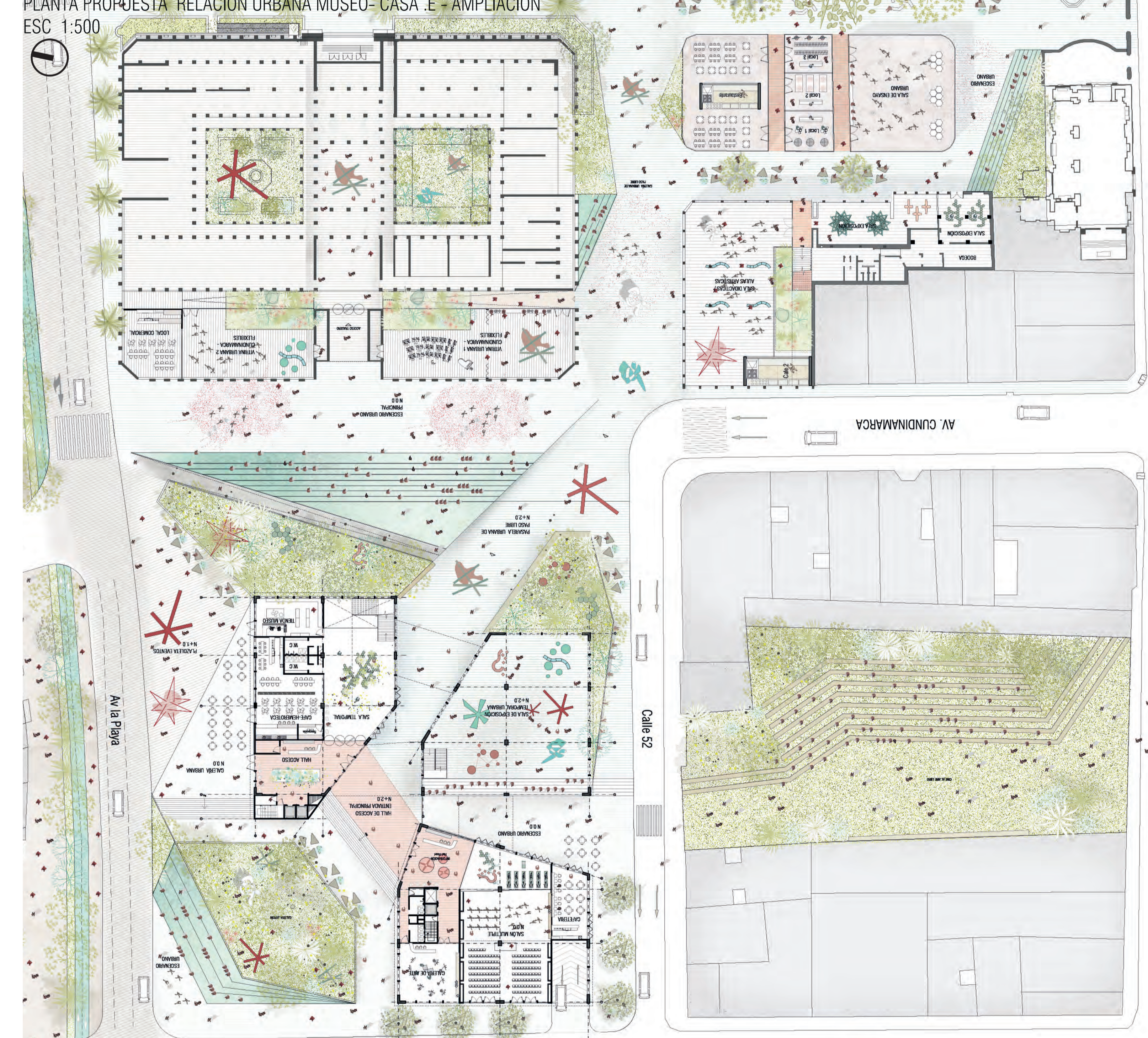
SECCIÓN URBANA ESC 1:500



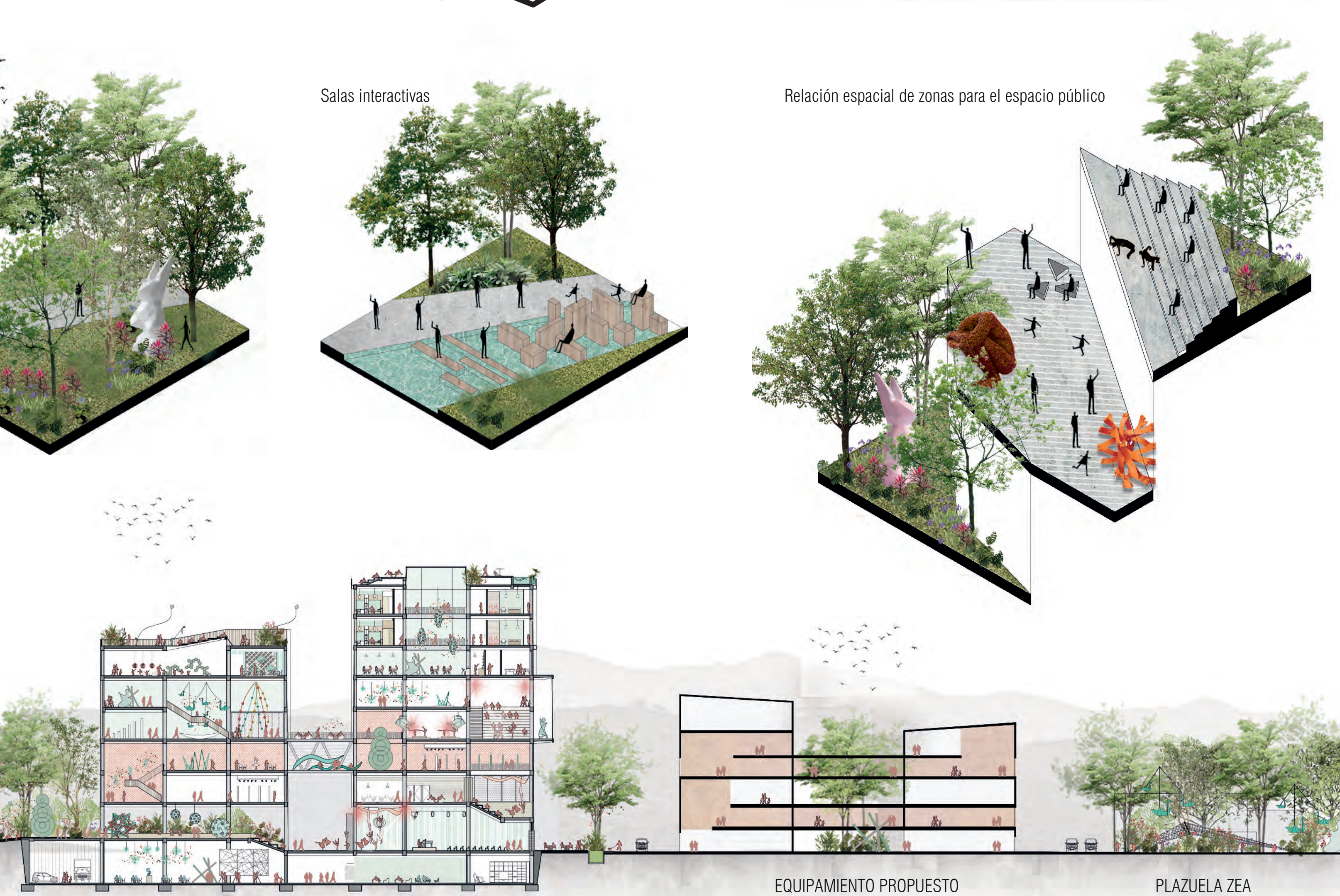
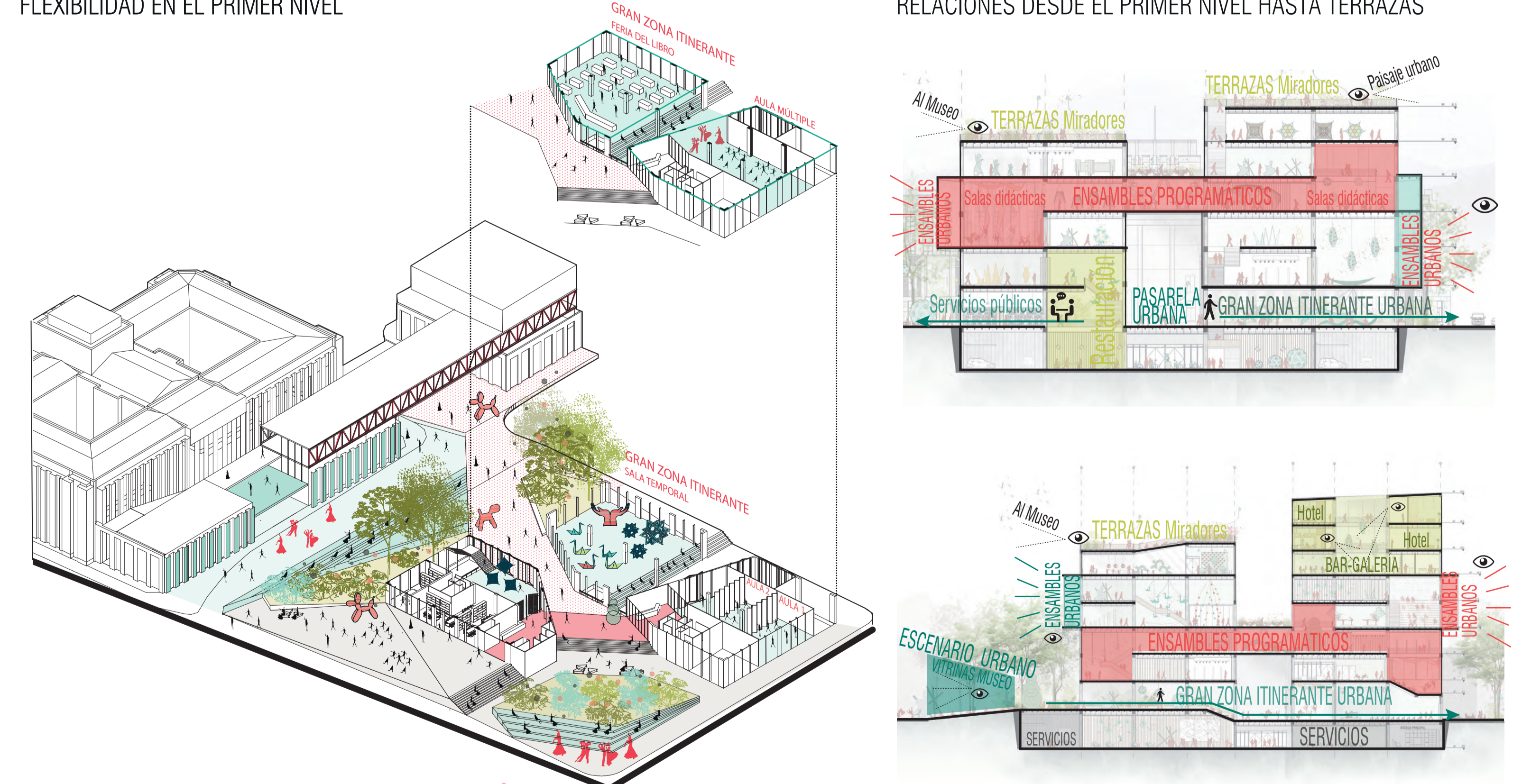
PLAZA BOTERO - SALA AL AIRE LIBRE CARABOBO MUSEO DE ANTIOQUIA ESCENARIO ENTRE MUSEOS



PLANTA PROPUESTA RELACION URBANA MUSEO-CASA E AMPLIACION ESC 1:500



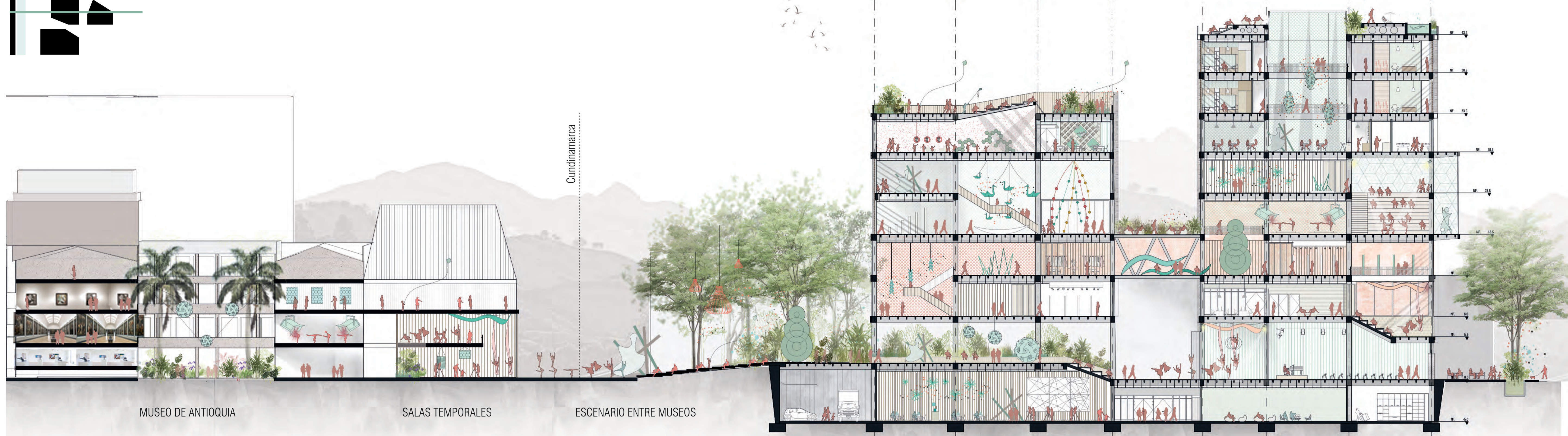
FLEXIBILIDAD EN EL PRIMER NIVEL



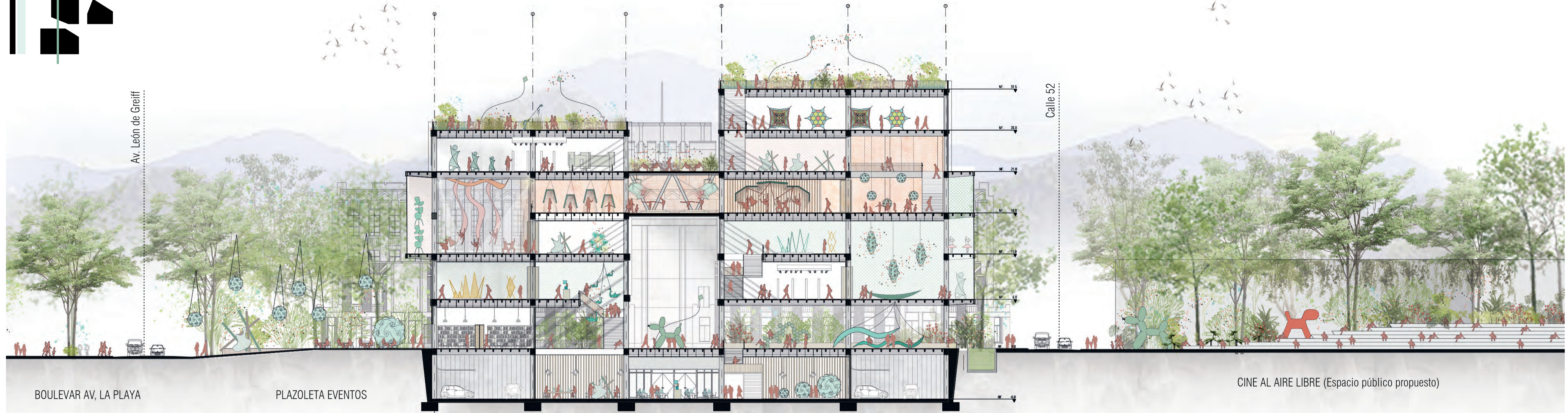
EQUIPAMIENTO PROPUESTO PLAZUELA ZETA



SECCIÓN LONGITUDINAL ESC 1:250



SECCIÓN TRANSVERSAL ESC 1:250



DESARROLLO PROGRAMÁTICO

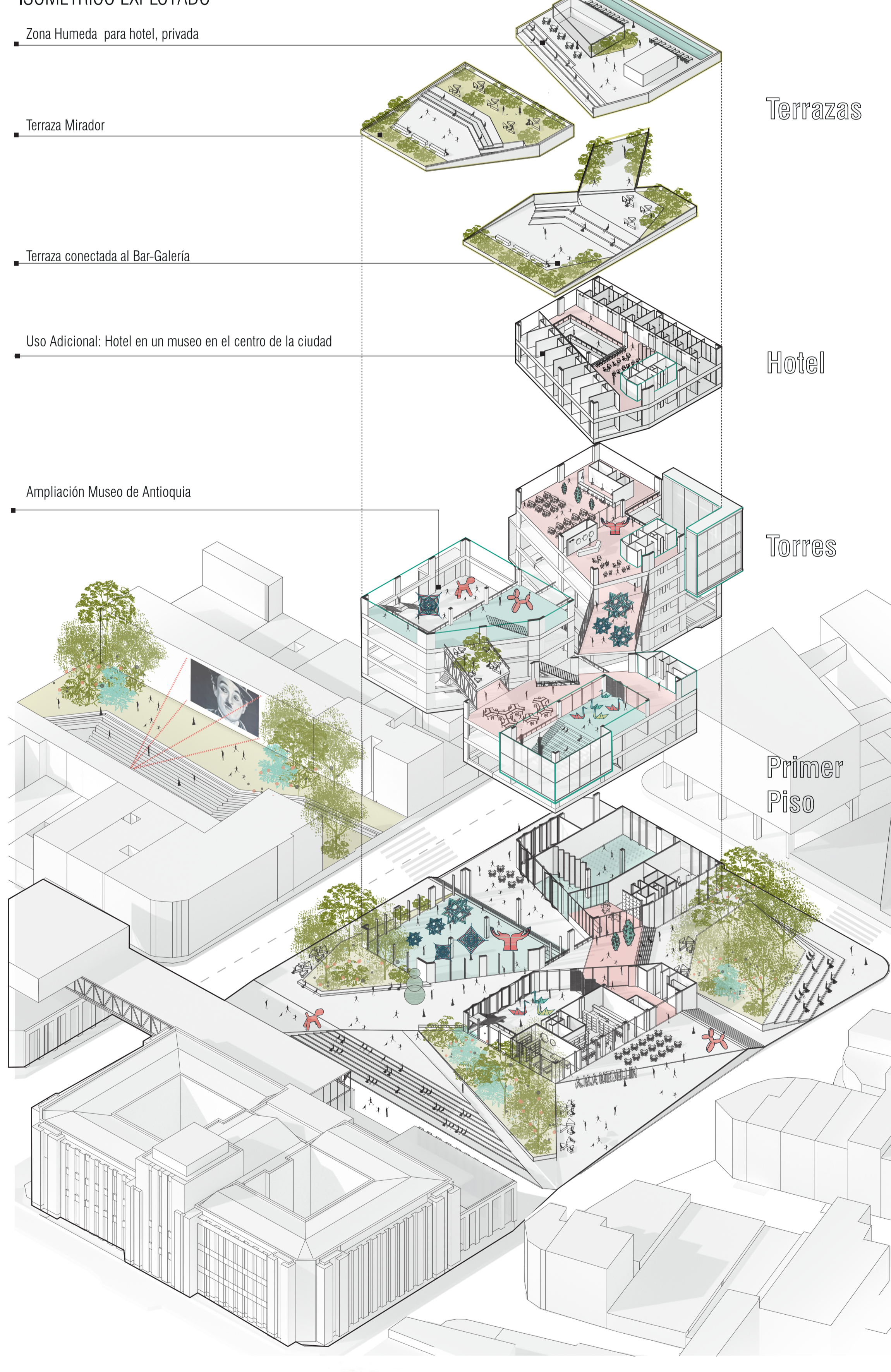
Las torres independientes se ensamblan mediante puentes programáticos que pueden ser vistos desde la calle por transitar desde se abren los salones didácticos, salas de mayor jerarquía en el programa cultural que muestran las vocaciones, que a su vez los espacios de ensamblar las salas temporales y permanentes que están conectados con el resto de las salas importantes espaciales.

PROGRAMA	Área (m²)	Costo (Millones)
MUSEO DE ANTOQUIA	1000	100
SALAS TEMPORALES	2000	200
SALA PERMANENTE VOCACIÓN TEXTIL	1500	150
ESCALINERÍA	500	50
PLANTAS	1000	100
ESTRUCTURA	1000	100
OTROS	500	50
TOTAL	6500	650

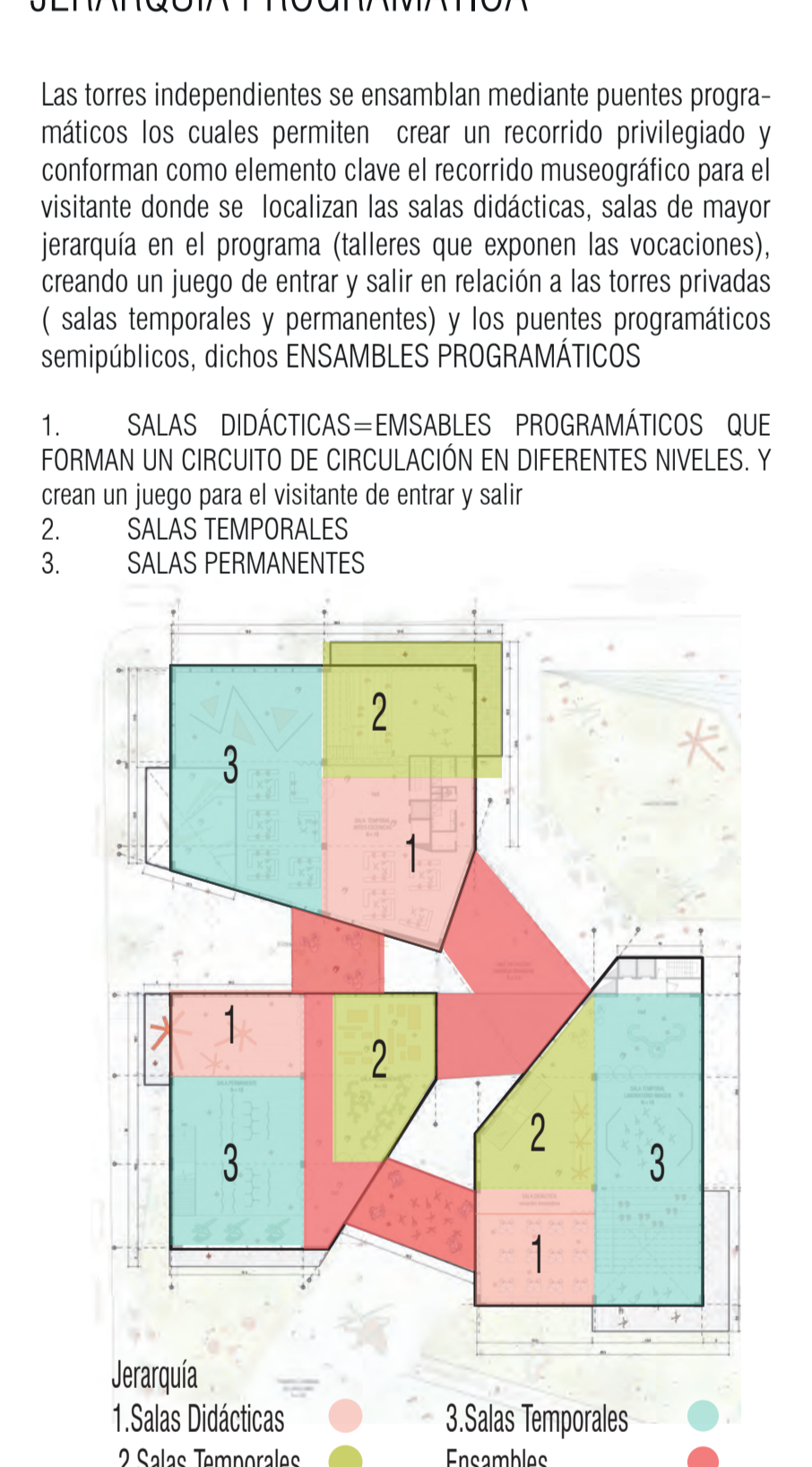
ISOMÉTRICO PROGRAMA



ISOMÉTRICO EXPLOTADO



JERARQUÍA PROGRAMÁTICA



RECORRIDO MUSEOGRÁFICO



RELACION LLENOS Y VACIOS CON ENSAMBLES



MATERIALIDAD

Para el lenguaje de las 3 torres se proponen torres silenciosas en su materialización que se abren al exterior en zonas estratégicas para capturar y ensamblar la atención del peatón hacia estos riesgos arquitectónicos en los que se desarrolla el programa más libre y ágil, las torres hacia el interior que forma el gran hall de acceso con un poco más permeables, es decir se busca la desconstrucción del material buscando crear más relaciones entre los puentes ensamblados con programa en relación con lo que ocurre al interior de las torres.

Estrategia Fachadas Exteriores



Estrategia Fachadas Interiores



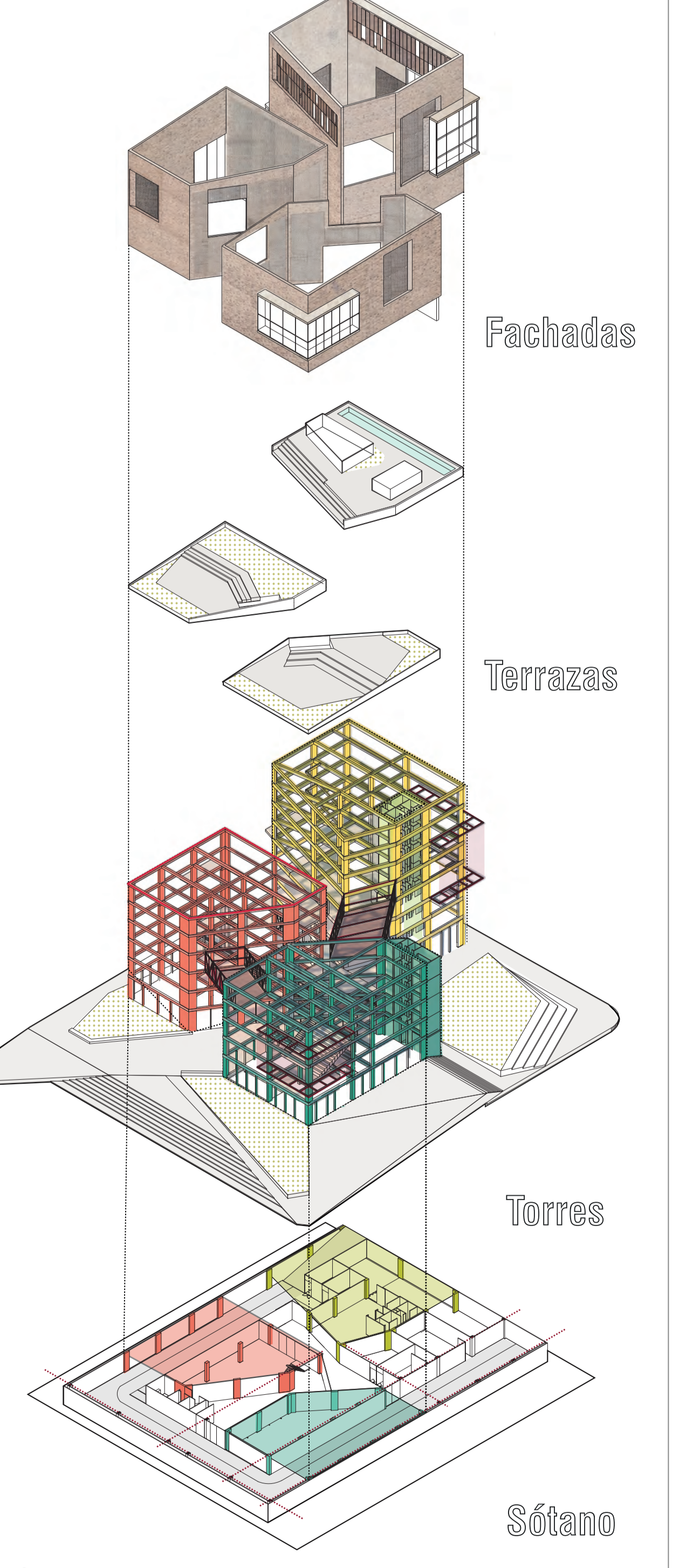
Estrategia Fachadas Hotel



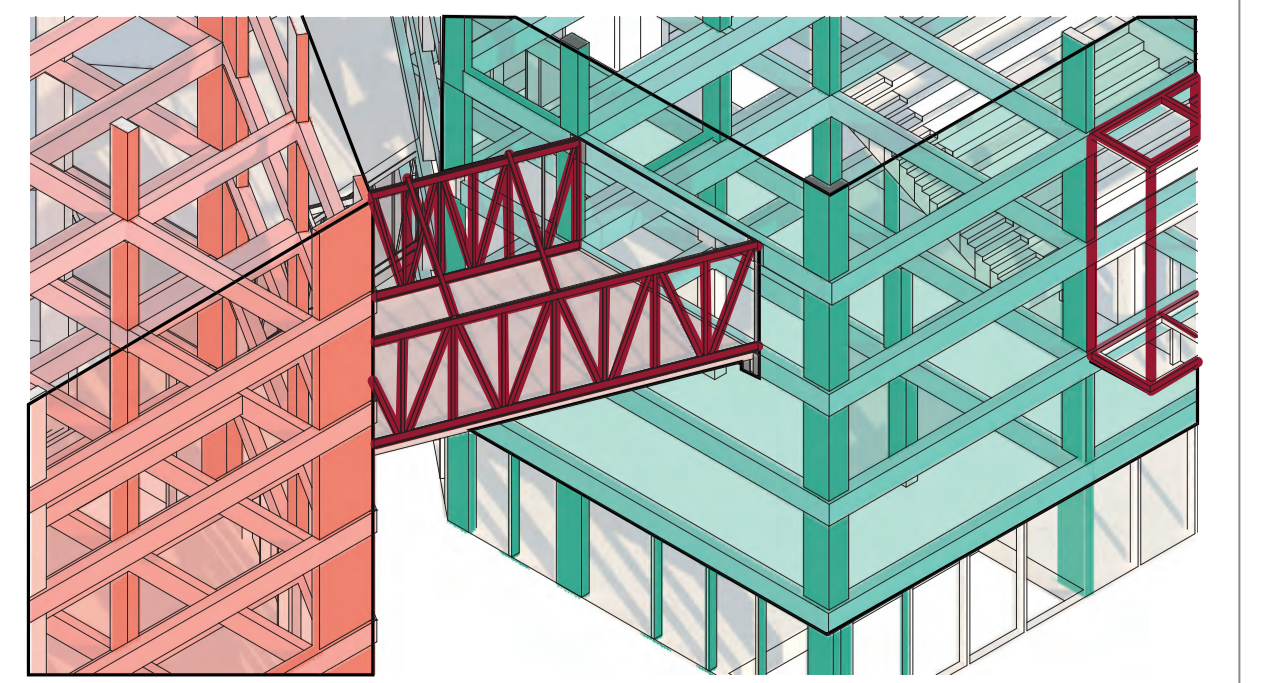
ASOLEAMIENTO



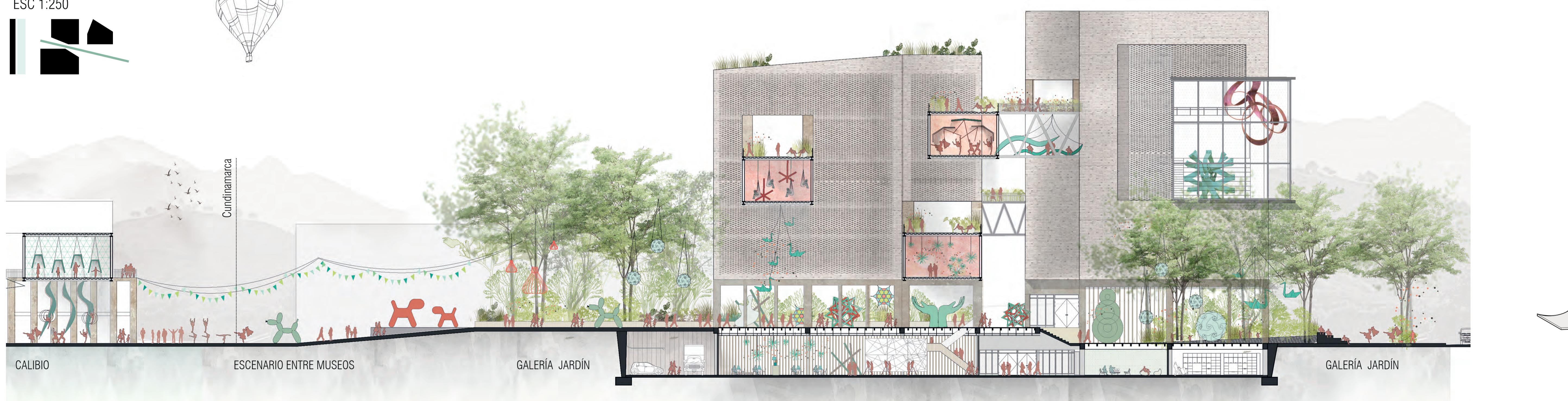
ISOMÉTRICO ESTRUCTURAL



DETALLE ENSAMBLE PUEBLES CON TORRES



FACHADA INTERIOR ENSAMBLES ESC 1:250



FACHADA NORTE ESC 1:250

