



La percepción en relación con la experiencia urbana y los contrastes sensoriales
en tres entornos del centro de Medellín

Sara Villegas Cuervo

Trabajo de grado presentado para optar al título de Arquitecta

Directora

Maria Isabel Gonzáles Gaviria • Arquitecta especialista en Historia y Crítica
de la Arquitectura y el Urbanismo.

Universidad Pontificia Bolivariana
Escuela de Arquitectura y Diseño
Arquitectura
Medellín, Antioquia, Colombia
2023

Este trabajo de grado no ha sido presentado con anterioridad para optar a un título, ya sea en igual forma o con variaciones, en esta o en cualquiera otra universidad.

Tabla de contenido

Resumen	8
Abstract	9
Introducción	10
1.Capítulo conceptual	17
1.1Mapa conceptual	18
1.2 Conceptos de las variables	20
1.2.1 Percepción	21
1.2.2 Contrastes sensoriales	24
1.2.3 Experiencia urbana	28
Conclusiones	31
2. Componente contextual.....	33
2.1 Línea del tiempo: Placita de Flórez	34
2.2 Línea del tiempo: Palacio Nacional	36
2.3 Línea del tiempo: Parque del Periodista	38
2.4 Relatos	40
Conclusiones	43
3. Componente metodológico.....	45
3.1 Planeación de la información	46
3.2 Información recolectada	48
3.3 Análisis de la información	52
3.3.1 Placita de Flórez	52
3.3.2 Palacio Nacional	58
3.3.3 Parque del Periodista.....	64
Conclusión	70
Referencias	72



Imagen intro: Mente abierta a recibir las experiencias de los sentidos.

Tabla de imágenes

Imagen intro: Mente abierta a recibir las experiencias de los sentidos. Fuente: <https://www.olds skull.net/design/edicion-especial-sobre-el-arte-del-collage/>

Imagen #1 Collage de resumen del tema de investigación. La percepción, los sentidos y lo urbano. (Elaboración propia).

Imagen #2 Percepciones oculares, cada humano tiene una mirada hacia algo que nos rodea. (Eyespng, Annie)

Imagen #3 Cada percepción es única, cambiante y generada en cada entorno que habitamos. (Imageaboutartinbackgrounds, Ysm)

Imagen #4 La mirada de cada individuo observa algo de interés pero que nos llama a mirar los detalles. (collagethemedesyeux)

Imagen #5 Reacciones corporales y mentales a la activación de los sentidos.

Imagen #6 Collage de los sentidos interactuando entre sí y cómo se contrastan. (Estatebien)

Imagen #7 Bolsa de sentidos, cada uno nos mostrará algo de lugar. (Tomaz Wozniakowski)

Imagen #8 Los sentidos están unidos, toda la información que se recibe genera reacciones, como oler una cebolla y llorar. (KaylaHeister)

Imagen #9 Cada paso que damos en un lugar deja una marca en la historia de este.

Imagen #10 Observar y sentir el movimiento que pasa en las calles alrededor de nosotros. (AngelGr)

Imagen #11 Los sentidos atraídos por los detalles de la arquitectura, como el ingreso de luz. (Elaboración propia)

Imagen #12 Campesina con sus bultos de papa para llegar a vender a la Placita, conservar la tradición del campo. (Elaboración propia)

Imagen #13 Collage histórico vendedores de Santa Elena influyen cada día en una transformación en la Placita de Flórez. (Elaboración propia)

Imagen #14 Este collage muestra la transformación arquitectónica e histórica del Palacio Nacional, de igual forma la representación como cada vez se ha llenado de color y a dejado de ser Palacio cruel. (Elaboración propia)

Imagen #15 Como un lugar que antes transmitía silencio ahora es un espacio lleno de emociones emotivas para un sector lleno de colores y las artes.

Imagen #16 El relato al levantarse temprano a ofrecer sus productos, los bultos de papa, las flores en baldes que evitan que se mueran y artesanías que también los campesinos llegan a ofrecer. (Elaboración propia)

Imagen #17 Un relato sobre un señor que trabaja en el Palacio Nacional vendiendo tenis, ahora que el palacio se llena de arte, cada día va a ver las exposiciones y soñar con ser artista. (Elaboración propia)

Imagen #18 El relato sobre un visitante común del Parque del periodista, su dilema de por qué a algunas personas no les gusta y otros pensamientos sobre el amor y buenos recuerdos que tiene allí. (Elaboración propia)

Imagen #19 Espacios y elementos encontrados en el Parque del Periodista. (Elaboración propia)

Imagen #20 Guía de rutas y ubicación de los lugares de estudio. (Elaboración propia)

Imagen #21 moodboard Placita de Flórez, caracterización de elementos importantes. (Elaboración propia)

Imagen #22 moodboard Palacio Nacional, caracterización de elementos importantes. (Elaboración propia)

Imagen #23 moodboard Parque del Periodista, caracterización de elementos importantes. (Elaboración propia)

Imagen #24 Collage Placita de Flórez, contrastes entre elementos y hábitos de las personas. (Elaboración propia)

Imagen #25 Invitación a imaginarnos que sentiremos en este lugar y nuestra primera percepción. (Elaboración propia)

Imagen #26 Código Qr inmersión Placita de Flórez. (Elaboración propia)

Imagen #27 Recorrido sobre elementos que generan contrastes sensoriales y reconocibles en la Placita de Flórez. (Elaboración propia)

Imagen #28 Lugares de experiencia urbana en el lugar, vista andén Placita de Flórez. (Elaboración propia)

Imagen #29 Planta esquema sobre sentidos y fotografías sobre elementos encontrados en el lugar. (Elaboración propia)

Imagen #30 Collage Palacio Nacional, contrastes entre elementos y hábitos de las personas. (Elaboración propia)

Imagen #31 Invitación a imaginarnos que sentiremos en este lugar y nuestra primera percepción Palacio Nacional. (Elaboración propia)

Imagen #32 Código Qr inmersión Palacio Nacional. (Elaboración propia)

Imagen #33 Recorrido sobre elementos que generan contrastes sensoriales y reconocibles en la Palacio Nacional. (Elaboración propia)

Imagen #34 Lugares de experiencia urbana en el lugar, vista andén Palacio Nacional. (Elaboración propia)

Imagen #35 Planta esquema sobre sentidos y fotografías sobre elementos encontrados en el lugar Palacio Nacional. (Elaboración propia)

Imagen #36 Collage Parque del periodista, que muestras las dinámicas que se generan en el lugar como la luz, el licor, el arte, las conversaciones, los vendedores y los posters gráficos. (Elaboración propia)

Imagen #37 Invitación a imaginarnos que sentiremos en este lugar y nuestra primera percepción Parque del Periodista. (Elaboración propia)

Imagen #38 Código Qr inmersión Parque del Periodista. (Elaboración propia)

Imagen #39 Recorrido sobre elementos que generan contrastes sensoriales y reconocibles en la Parque del Periodista.

Imagen #40 Lugares de experiencia urbana en el lugar, vista andén Parque del Periodista.

Imagen #41 Planta esquema sobre sentidos y fotografías sobre elementos encontrados en el lugar Parque del Periodista.

Resumen

La siguiente monografía contiene toda la investigación enfocada a la percepción, el contraste entre sentidos y la experiencia urbana, teniendo como base el Centro de Medellín desde una mirada a 3 espacios públicos y semipúblicos, los cuales son La placita de Flórez, el Palacio Nacional y el parque del Periodista. La investigación inicia con la revisión y definición de los conceptos para comprender lo que se analizará en los casos de estudio e introducirnos a otros subtemas que complementarán la información principal. Luego de estar definidos, se estudian los espacios desde dos componentes: Contextual y metodológico, donde el primero, da cuenta de los lugares a partir del aspecto histórico, desde el aspecto, social, arquitectónico y las variables, entendiendo las bases necesarias como temas que todavía influyen en su dinámica actual, la evolución y el significado de estos en la vida de la ciudad. Por otro lado, el momento metodológico, es el análisis de los elementos y atmósferas características desde los conceptos, para adentrarnos a conocer los detalles de los escenarios de estudio y de allí poder concluir, definir y comprender como los sentidos afectan nuestra interacción con el entorno.

Palabras clave: Arquitectura, monografía, Centro de Medellín, contrastes sensoriales, percepción, experiencia urbana, sensaciones, atmósfera y ambiente.

Abstract

The following monograph contains all the research focused on perception, the contrast between senses, and the urban experience, based on the Center of Medellín, focusing on three public and semi-public spaces: La Placita de Flórez, the Palacio Nacional, and Parque del Periodista. The research begins with the review and definition of concepts to comprehend what will be analyzed in the case studies and to introduce other subtopics that complement the main information. Once defined, the spaces are studied through two components: contextual and methodological. The contextual aspect accounts for the places from a historical, social, architectural perspective, and the variables, understanding the necessary bases as themes that still influence their current dynamics, evolution, and significance in the city's life. On the other hand, the methodological aspect is the analysis of the characteristic elements and atmospheres from the concepts, leading us to delve into details of the study scenarios and thereby to conclude, define, and understand how the senses affect our interaction with the environment.

Keywords: Architecture, monograph, Centro de Medellín, sensorial contrasts, perception, urban experience, sensations, atmosphere and environment.

Introducción

Esta investigación de naturaleza descriptiva, analítica y gráfica, explora las sensaciones contrastantes presentes en tres sitios del Centro de Medellín: La Placita de Flórez, el Palacio Nacional y el Parque del Periodista. Simultáneamente, busca no solo comprender la experiencia urbana que transmiten estos espacios, también entender cómo la percepción influye en la formación de dicha experiencia, permitiendo así una comprensión más profunda de la interacción entre el entorno urbano y las sensaciones percibidas.

Por consiguiente, se investiga cuáles son las percepciones, los contrastes y cómo es la experiencia urbana (variables de esta investigación), con el fin de, lograr interpretar cada una de las variables individualmente y en conjunto, para entender cómo cada una de estas afecta a la percepción personal.

Tema

La percepción, los sentidos y las dinámicas urbanas en el Centro de Medellín.

Inquietud o problema de investigación

Surge de querer comprender y experimentar los sentidos desde una experiencia urbana, observar los contrastes entre ellos y vivir el Centro desde una perspectiva de andén, percibiendo las atmósferas del entorno.

Antecedentes

Estudio histórico de los tres lugares de estudio del Centro de Medellín y libros que se relacionan con los temas de estudio como: **La comprensión de Percepción visual: Una discusión urbana y arquitectónica** de Vallejo, Alberto Álvarez. **Los ojos de la piel**, Pallasmaa, Juhani. **Arquitectura como percepción**, Borrazás, Patricia Mañana. **La experiencia sensorial de la arquitectura**, Ferrer, Mercedes Murquiz. **Atmósferas**, Zumthor, Peter. **Cine y experiencia urbana contemporánea**, Vidal, José Antonio Cerrillo. **Aceras, plazas y parques: la potencialidad de la ecología urbana y las prácticas barriales**, Casadevante, José L. Fernández. Cada uno de estos autores aportan ideas sobre cada una de las variables y los sentidos, que ayudan a que el concepto sea concreto y facilidad de analizar los lugares, ya teniendo unas bases solidad corroborada por estos libros.

Aspectos

Las variables a estudiar son: La percepción, los Contrastes Sensoriales y la Experiencia Urbana.

Pregunta de investigación



¿Cuál es la percepción en relación con la experiencia urbana y los contrastes sensoriales, y cómo influyen a los sentidos en su interacción con tres entornos del centro de Medellín?

Objetivo general

Presentar el concepto de percepción en relación con la experiencia urbana y los contrastes sensoriales, y cómo influyen los sentidos en su interacción con tres entornos del centro de Medellín.

Objetivos específicos

Definir las variables desde un concepto propio y de autores que brindarán más claridad y comprensión al tema y subtemas que se tratarán en la investigación.

Realizar un estudio de la evolución histórica de los tres lugares de estudio y las sensaciones particulares que cada uno de ellos evoca, con el propósito de comprender y comparar cómo la percepción sensorial ha experimentado cambios a lo largo del tiempo en dichos espacios urbanos.

Analizar y describir la influencia de la experiencia urbana y los contrastes sensoriales en la percepción propia, mediante el estudio de tres entornos específicos del Centro de Medellín, con el fin de definir cómo estas experiencias sensoriales moldean la percepción y la interacción de los individuos. A su vez, elaborar gráficos exploratorios con la finalidad de visualizar y transmitir las ideas y sensaciones presentes en el texto, proporcionando al lector una experiencia inmersiva.

Justificación

Esta investigación brinda un punto de vista sobre los sentidos y la percepción que se adentra a estudiar tres espacios del Centro de Medellín desde los sentidos, incitando a las personas de la ciudad a relacionarse más allá desde la vista para conocer cada vez las atmósferas de los entornos que habitamos a diario.

Metodología

Se realiza un recorrido a los lugares de estudio para tener un contacto real con los sentidos, realizando una documentación fotográfica y gráfica de estos espacios, recolectando información encontrada desde cada sentido como los olores, los ruidos, los colores y las texturas.

Resultados esperados

Obtener pistas sobre como es la relación de estos espacios con los sentidos, comprender como es la percepción de las personas que están este lugar y llegar a conclusiones sobre los interrogantes que se plantean en la investigación.



Imagen #2 Percepciones oculares, cada humano tiene una mirada hacia algo que nos rodea.

I. Capítulo conceptual

Palabras clave: Variables, contrastes, sentidos, percepción, movimiento.

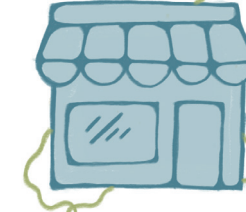
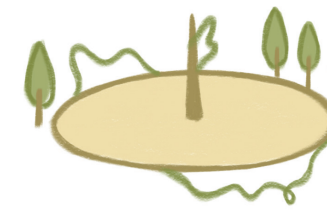
En esta etapa se **identifican y se analizan** conceptualmente las variables del tema investigativo como conceptos y características, para luego, profundizar. Las variables de este trabajo son **la percepción, los contrastes sensoriales y la experiencia urbana**, comprendiendo su naturaleza, significado y relaciones entre ellas y con otros temas que se abordan en la investigación.

Este capítulo es fundamental para establecer una base para la investigación, comprender las variables claves y generar preguntas de investigación relevantes. También implica la verificación y la corroboración de la **información a través de fuentes de autores y textos**, para avanzar hacia la siguiente fase de la investigación.

1.1 Mapa conceptual

Atmósferas de sentidos en el Centro de Medellín

¿Como los espacios del centro de Medellín afectan sensorialmente a las personas respecto a la experiencia urbana brindada?

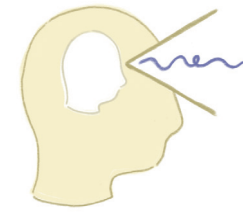


Espacio físico de la ciudad

Plazas urbanas

Comercio

Parques públicos



Variables internas personales y sociales

Percepción

Contrastes sensoriales

Experiencia urbana

Conciencia

Sensación

Espacio público

Comprensión

- Medio de la cual logramos entender o penetrar en las cosas para entender sus razones o una idea clara de estas.

Experiencia cognitiva

- Proceso mental o actividad de pensamiento que una persona experimenta, la memoria, el razonamiento y la conciencia.

Interpretación

- Dar sentido a información, eventos o situaciones, a menudo a través de un proceso de análisis y atribución de significado.

Diferencia de emociones

- Variedad o contraste entre diferentes estados emocionales que una persona puede experimentar en respuesta a distintas situaciones o estímulos.

Estímulos sensoriales

- Señales o información que nuestros sentidos, captan del entorno y transmiten al cerebro para su procesamiento y percepción.

Experiencias inmersivas.

- Vivencias en las que una persona se sumerge completamente en un entorno o situación a través de los sentidos.

Vista al andén

- Enfocar nuestra mirada hacia el suelo, ver las personas como actúan en este espacio, que nos encontramos tirado en el andén, los olores, los colores.

Personas relación espacio

- Como los individuos ocupan, interactúan y se relacionan con un entorno físico. Esta interacción puede influir en el uso, la comodidad y la funcionalidad del espacio para las actividades humanas.

Entornos urbanos

- Áreas dentro que incluyen calles, plazas, parques, edificios y otros elementos construidos que forman el tejido de la vida urbana.

Centro de Medellín

Sentidos
Olfato, gusto, vista, tacto y oído



1.2 Conceptos de las variables

Percepción, Contrastes sensoriales y Experiencia urbana.



Imagen # 3 Cada percepción es única, cambiante y generada en cada entorno que habitamos.

La percepción es el proceso mediante el cual los seres vivos adquieren información sobre el mundo que les rodea a través de los sentidos y la interpretan para comprender su entorno. En términos más precisos, se trata de la técnica en que **recibimos y organizamos la información sensorial** que nuestro entorno nos brinda con el fin de crear una representación mental del mundo.

Sin embargo, no es una simple reproducción pasiva de la información sensorial, sino que **está influenciada por factores como nuestras experiencias previas, nuestras expectativas y nuestros conocimientos. Es la conciencia inmediata de las cosas.** " Según la teoría de la Gestalt, la percepción, es una operación mental simple, la comprensión, la interpretación y la cognición" (Vallejo, 2016). Por lo tanto, dos personas pueden percibir la misma situación de manera diferente debido a sus experiencias y predisposiciones individuales.

Como se dijo anteriormente, la primera reacción perceptiva es guiada por el sentido de la vista por su capacidad de asimilación estética, su desarraigo humano y racional, actuando como una ciencia precisa. Según Rene Descartes, " el ojo se convirtió en el punto central del mundo perceptivo y su vulnerabilidad. Es considerado como el más noble de los sentidos y su pérdida como la pérdida física máxima". **Es lo que denominamos ocularcentrismo.**

Pero esto, no está del todo bien, aunque el sentido de la vista es uno de los principales, al **no activar los otros sentidos seremos carentes en la información** de la percepción que podemos obtener, sería básica y floja por lo cual, debemos alejarnos de este modo de ver la vida, la arquitectura y lo urbano solo por los ojos, sino por nuestros otros sentidos."Como contradice Friedrich Nietzsche, acusando al ocular centrismo como una hostilidad traicionera y ciega hacia los sentidos". (Pallasmaa, 2006)

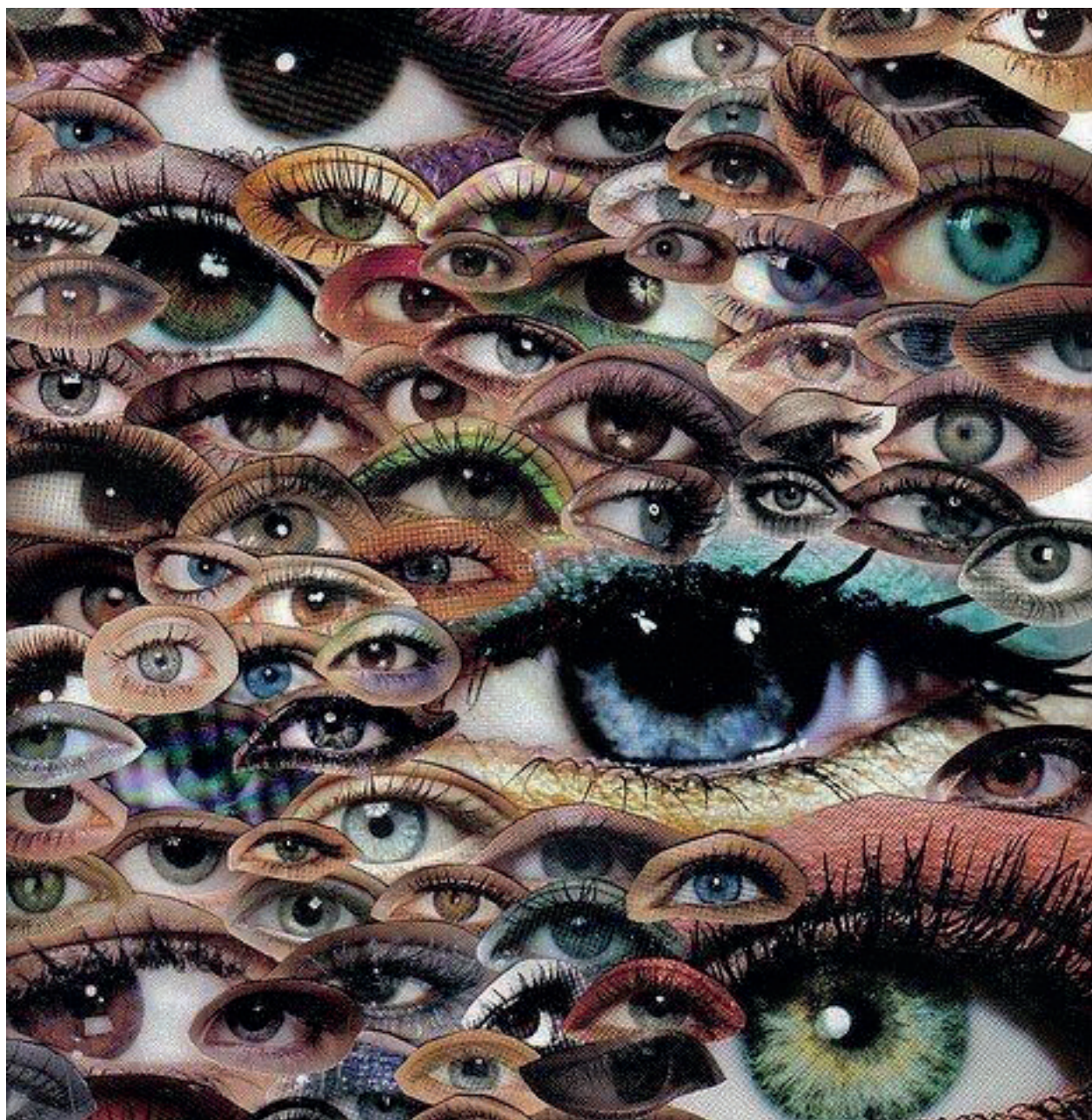


Imagen #4 La mirada de cada individuo observa algo de interés pero que nos llama a mirar los detalles.

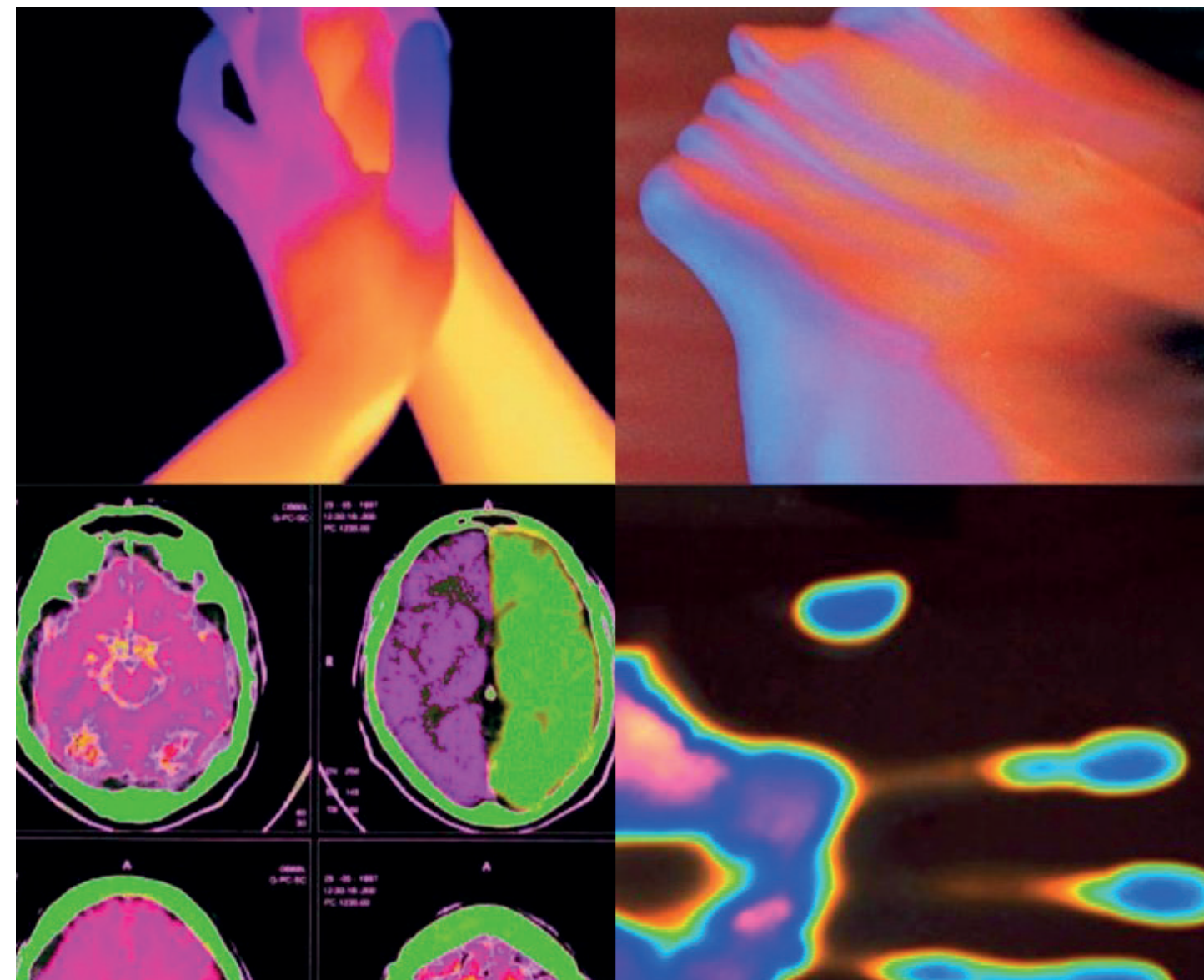


Imagen #5 Reacciones corporales y mentales a la activación de los sentidos.

Además, de nuestras experiencias propias que principalmente llegan gracias a la percepción visual, debido a que es como vemos gran parte de la información de los lugares, otros factores, nos llevan a tener una apreciación diferente. Primero: el cómo nos movemos nosotros y las cosas de nuestro entorno y segundo, al activar otros sentidos. "El análisis gamma, se basa en el movimiento a través de los espacios, cuantificando las profundidades y permeabilidades (la facilidad de acceso), valorando el grado de dependencia de unos espacios respecto a otros, el control de acceso y el movimiento que permiten." (Borrazás, 2003). **Cada persona tiene una forma de recorrer de mover, de sentir, nosotros no tomamos los mismos caminos ni decidimos recorrerlos con los mismos sentidos, apreciamos ciertas cosas al caminar.**

El movimiento propio que recorreremos no se limita solo a la acción física, sino que va acompañado de una **profunda conexión con nuestros sentidos**. Si nos detenemos un momento y empezamos a prestar atención, nos damos cuenta que **hay mucho más que ver, oír, oler, saborear y tocar de lo que normalmente distinguimos**, utilizando todos nuestros sentidos para alcanzar a comprender la arquitectura y el urbanismo que nos rodea. Cuando nos **conectamos plenamente con nosotros y lo que nos rodea, podemos contemplar los espacios no solo funcionalmente, sino desde el sentido bello y significativo.**

1.2.2 Contrastes Sensoriales



Imagen #6 Collage de los sentidos interactuando entre sí y cómo se contrastan.

Los contrastes sensoriales, como se menciona anteriormente, son una parte esencial de cómo experimentamos y nos relacionamos con el mundo que nos rodea. Estos contrastes involucran la **combinación de estímulos sensoriales de diferentes sentidos**, como la vista, el tacto, el olfato, el oído y el gusto, para crear una experiencia perceptual completa y rica. "Podría decirse que aquel objeto, edificio o lugar que se considera en términos coloquiales toda una experiencia, lo es porque nos pone en una situación o circunstancia cargada de emociones" (Ferrer, 2017). Cuando nuestros sentidos interactúan de esta manera, nuestras percepciones y emociones pueden ser profundamente influenciadas, **lo que resulta en experiencias inmersivas que pueden variar** desde lo placentero hasta lo desafiante.

Esta variable se centra en la **capacidad de un espacio para transmitir sensaciones a través de una amplia gama de estímulos sensoriales, la atmósfera**. Para (Zumthor, 2005) Cada lugar nos transmite sensibilidad emocional, el sol, los ruidos maravillosos como conversaciones, los pájaros, los pasos, el olor a café, el calor o frío, **todo lo que nos conmueve en el sentido emocional y espiritual pero a su vez en el ámbito del diseño arquitectónico y urbano**, teniendo en cuenta elementos como el color que se produce en los edificios y calles, los olores presentes en un entorno, la dirección de la luz que entra y choca, las texturas de las superficies, y aspectos, como las dimensiones de los espacios, su ocupación, su diseño bioclimático o su planificación urbanística.

Las variaciones sensoriales en los espacios pueden ser estimulantes y enriquecedoras, cada rincón de la ciudad puede ofrecer una experiencia única en términos de estímulos visuales, auditivos, táctiles y olfativos. "La experiencia urbana es cómo las personas perciben y viven la vida en entornos urbanos. (Ferrer, 2017). Esto **no solo contribuye a la vitalidad y la diversidad de la vida urbana, sino que también puede inspirar la creatividad y el sentido de pertenencia** en aquellos que viven en la ciudad o la visitan con regularidad. En última instancia, la interacción entre los contrastes sensoriales y la dinámica urbana puede dar parte a una experiencia única que refleja la riqueza y la complejidad de la vida en una ciudad en constante transformación.

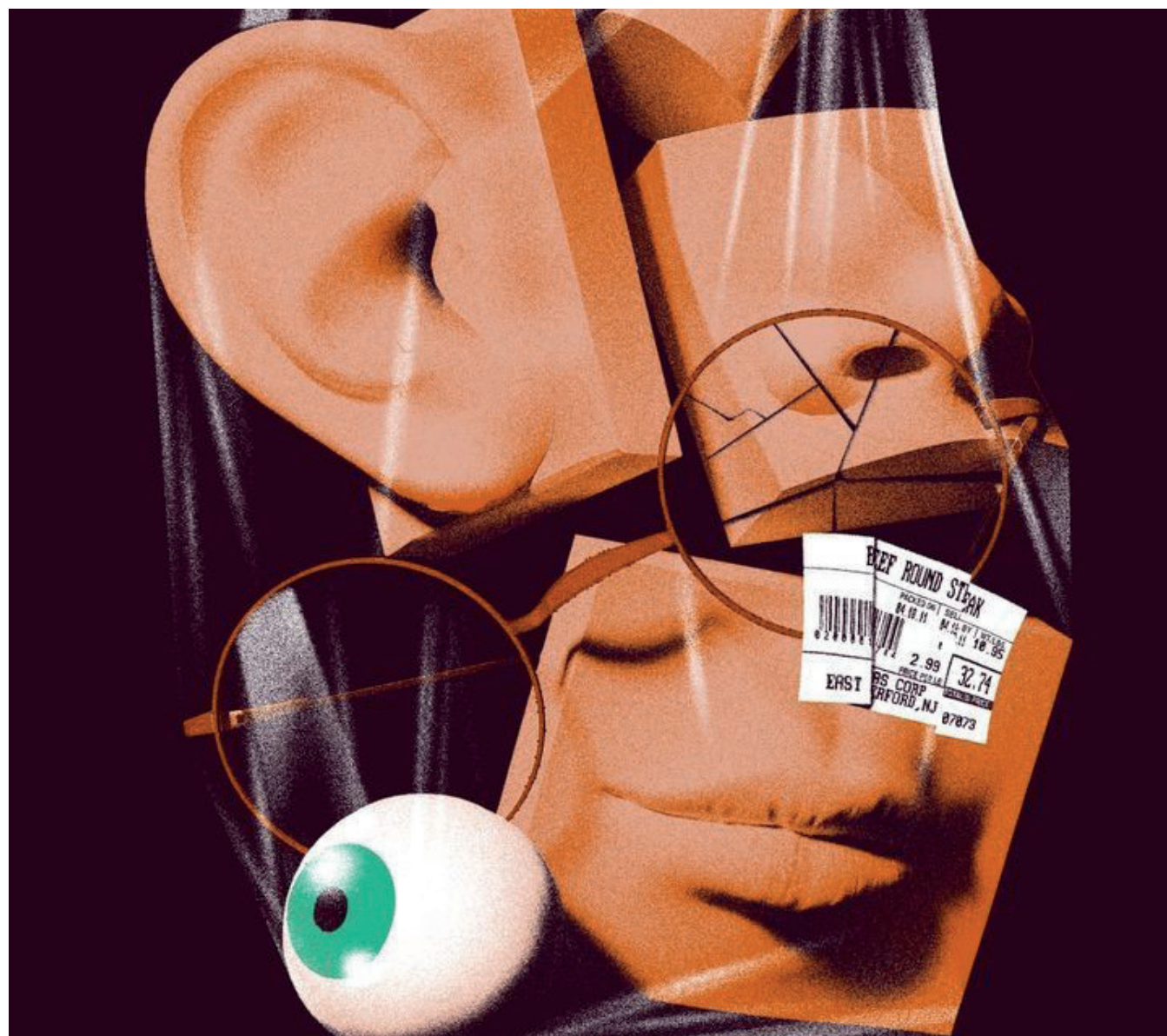


Imagen #7 Bolsa de sentidos, cada uno nos mostrará algo de lugar.

Sentirnos halagados o disgustados por un olor o por otro, por un espacio pequeño o bastante amplio, por la textura de cierta pared rugosa o lisa, por el sonido de la arquitectura o por el silencio, son contrastes que nos amplían la experiencia y nos llevan a sentirnos más emocionales. **Estos estímulos sensoriales tienen el poder de despertar emociones profundas y variadas, conectándonos con el entorno.** Estos contrastes son una paleta de colores emocionales que enriquecen nuestra vida cotidiana y nos permite experimentar el mundo de una manera más valiosa y representativo.

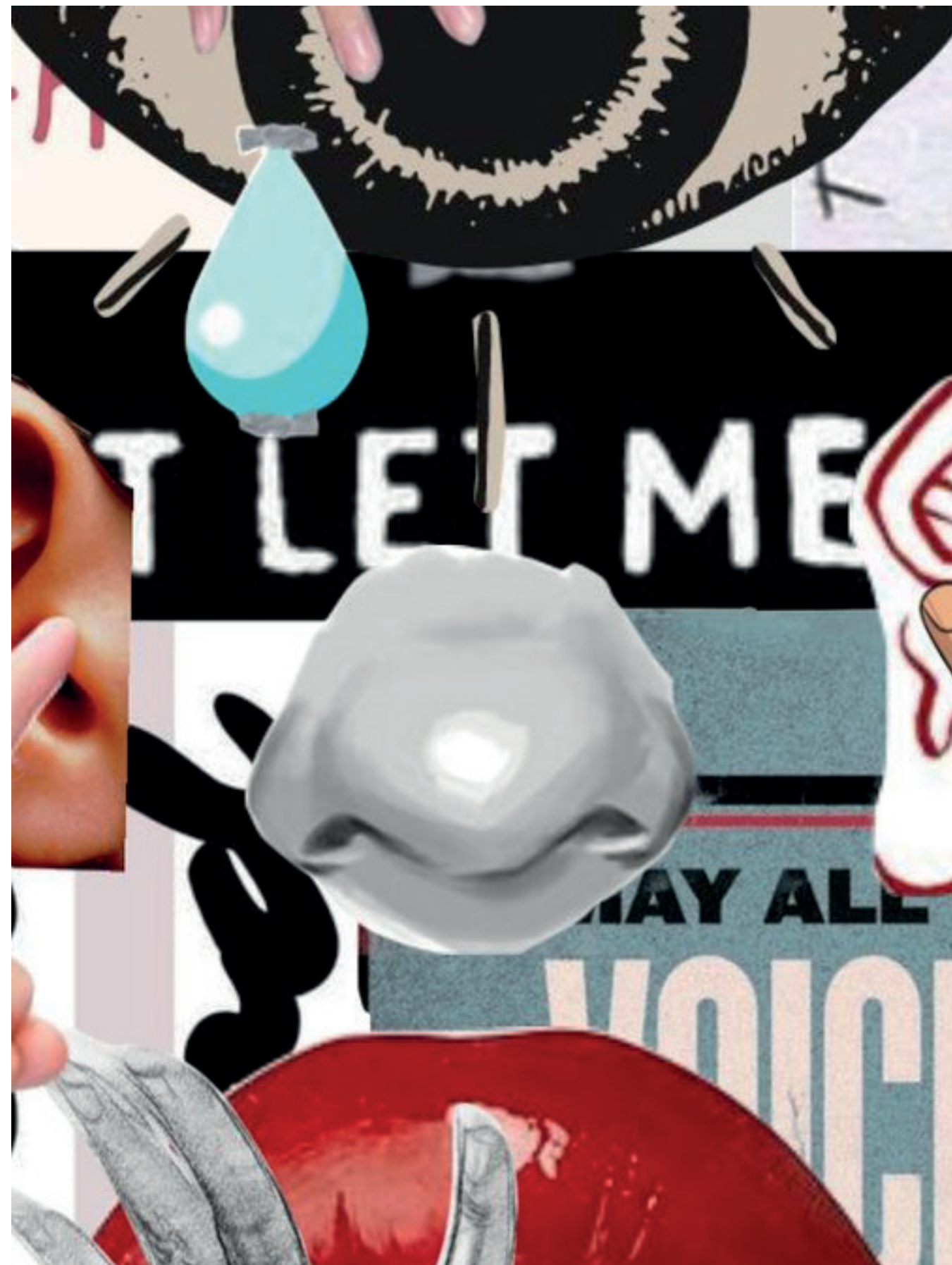


Imagen #8 Los sentidos están unidos, toda la información que se recibe genera reacciones, como oler una cebolla y llorar.

1.2.3 Experiencia Urbana

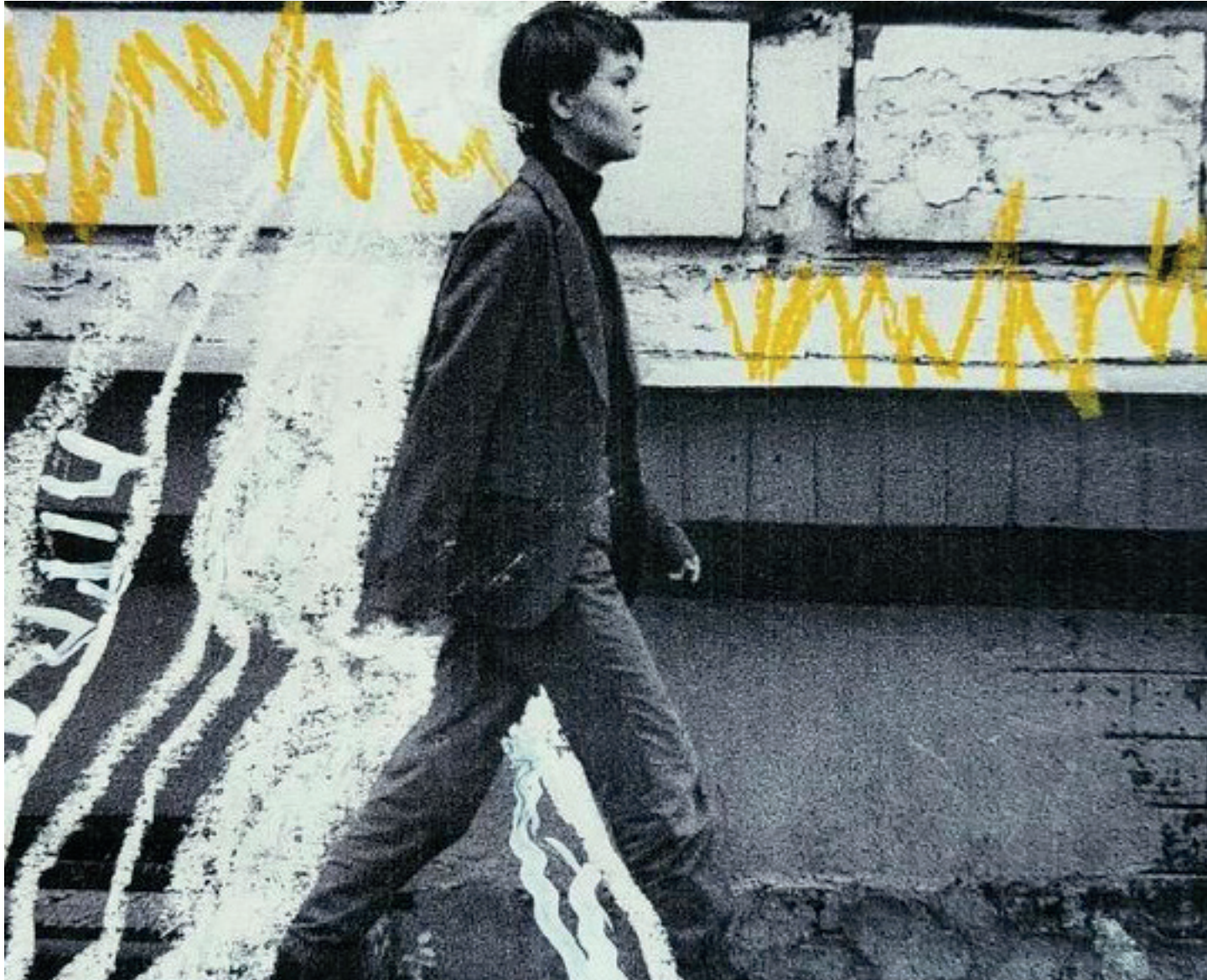


Imagen #9 Cada paso que damos en un lugar deja una marca en la historia de este.

Es como las personas perciben y viven la vida en entornos urbanos. Esta variable se enfoca en lo que esta investigación denominamos **vista al andén**, es dirigir la mirada hacia abajo y a nuestra mirada, no hacia arriba sino analizar realmente en el entorno que nos rodea desde una perspectiva desde las personas que caminan a nuestro lado.

Por otro lado, el habitar la experiencia urbana es un concepto antropológico que alude a la **relación que tiene el ser humano con el espacio**, tanto de una dimensión social, como la apropiación de este, como las personas habitamos convivimos y como llevamos un estilo de vida en estos espacios urbanos como las plazas y parques. "El habitar es un conjunto, coherente y a la vez contradictorio, de todos los atributos del ser humano: racionales, expresivos, afectivos, creativos, lúdicos o de movilidad. Se concreta en lenguajes y en prácticas cotidianas, que tienen que ver con el alojarse en lugar de con el ser alojado " (Vidal, 2009)

El habitar nos crea una identidad, no es lo mismo parchar (pasar un rato con amigos hablando) en cierta zona relacionada con música, tatuajes, arte a otra muy diferente que está vinculada a más calma, silencio e historia y naturaleza. Donde también nos influye en lo relacional generando otro tipo de conexiones con las personas que lo habitan en donde unos pueden interferir la edad o la cultura y por último la histórico (aunque es cambiante, nos permite consolidar la memoria colectiva). Creando experiencias urbanas creativas, diversas y apasionantes de vivir cada una y en conjunto. **La apropiación de los espacios urbanos es fundamental para el habitar la experiencia urbana.** Esto se refiere a la capacidad de los individuos y las comunidades para hacer suyos los lugares en la ciudad, ya sea a través de la creación de espacios comunitarios, la adaptación de entornos urbanos para satisfacer sus necesidades específicas o la reinvención de espacios abandonados. La apropiación no solo implica la toma física de un lugar, sino también la construcción de un sentido de pertenencia y comunidad en torno a él.



Imagen #10 Observar y sentir el movimiento que pasa en las calles alrededor de nosotros.



Imagen #11 Los sentidos atraídos por los detalles de la arquitectura, como el ingreso de luz.

Las formas de habitar, los usos del espacio y la manera en que se conforman las relaciones y los vínculos sociales. **Los estilos de vida desplegados cotidianamente y las expresiones que toma el lazo social.** Las prácticas sociales construyen lo urbano como espacio convivencial cuando son reconocidas y legitimadas colectivamente. Los imaginarios, la autopercepción y **las percepciones sociales existentes sobre la calle, las narraciones y los relatos que dan cuenta de su historia y de su realidad, sus mitos y leyendas.** "Incluye cómo las personas experimentan y utilizan los espacios públicos como parques, calles, plazas y edificios en una ciudad. Esto puede estar relacionado con la estética de la ciudad, su diseño urbanístico y la accesibilidad".(Casadevante, 2011) Un refugio para viejas identidades colectivas y trampolín para otras nuevas, terreno de cruce identitario y potencialidad de convertirse en un proyecto compartido, adoptando un recurso movilizador.

Conclusiones

En conclusión, la percepción es un proceso fundamental mediante el cual los seres vivos interactúan con su entorno y generan una representación mental del mundo que les rodea. Además, se ha destacado la importancia de no limitar la percepción únicamente al sentido de la vista, ya que todos nuestros sentidos contribuyen a nuestra comprensión y apreciación del entorno.

El capítulo conceptual también enfatiza la importancia de alejarse del ocularcentrismo y reconocer la relevancia de todos los sentidos en la percepción de la arquitectura y el entorno urbano. Para apreciar los contrastes sensoriales se presentan como una parte esencial de cómo experimentamos y nos relacionamos con el mundo. La combinación de estímulos sensoriales de diferentes sentidos puede influir profundamente en nuestras percepciones y emociones, lo que resulta en experiencias inmersivas que van desde lo placentero hasta lo desafiante.

Por último, la apropiación de los espacios urbanos se presenta como un factor crucial en la experiencia urbana. La capacidad de las personas y comunidades para hacer suyos los lugares en la ciudad contribuyen a la creación de un sentido de pertenencia y comunidad, enriqueciendo aún más la experiencia de habitar la ciudad.



Imagen #12 Campesina con sus bultos de papa para llegar a vender a la Placita, conservar la tradición del campo.

2. Capítulo contextual

Palabras clave: Cambios históricos,

Este capítulo nos cuenta más acerca de la historia tanto social como de percepción, contrastes de sentidos y experiencias urbanas que se han ido transformando en estos tres lugares. En él, exploraremos cómo estos entornos han evolucionado a lo largo del tiempo, influyendo en la manera en que las personas los viven y perciben, y cómo estos cambios han dado forma a la identidad de estas comunidades urbanas.

Se muestran tres líneas de tiempo con cada uno de los lugares La Placita de Flórez, El Parque del Periodista y El Palacio Nacional. Acompañado de información complementaria gráfica y de códigos QR para más información sobre el tema y anécdotas.

2.1 Línea del tiempo: Placita de Flórez

Es inaugurada el 25 de enero de 1891, en terrenos donados por el señor Rafael Flórez, de allí viene su nombre. Antes fue conocida como Mercado de Oriente, era solo un suelo donde llegaban los campesinos del corregimiento de Santa Elena y de los municipios de esta región Antioqueña. (Digital Alcaldía de Medellín, 2023)

- Temprano buscaban un lugar para vender sus productos, esto se llenaba de **sonidos urbanos ruidosos y caóticos de los vendedores, los carros y la música, además del olor que se impregnaba en el lugar, ya que los productos se exponían al aire, residuos y demás compartían lugar.**

1891



Una actividad parecida pasaba cerca a este lugar, lo que antes se llamaba La plaza de Cisneros (actualmente parque de las luces), era también un lugar de mercado, pero luego de un incendio en 1968, muchos comerciantes se trasladaron a esta Placita.

Imagen #13 Collage histórico vendedores de Santa Elena influyen cada día en una transformación en la Placita de Flórez.

1968

- **Después de esto, ahora el espacio era más estrecho entre todos los comerciantes, el espacio ya no era cómodo, los sentidos se veían estropeados unos con otros, no había tranquilidad ni apreciar lo que sucede en nuestro alrededor,** cambiándolo por un espacio de transformación urbana, creando el edificio que ahora resguardaría a estos vendedores

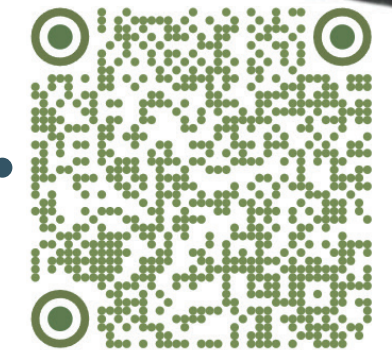
Sin embargo, este no fue su único uso durante años, también otros como cuartel de policía, sirvió para circo de toros e igualmente se le dio un tiempo a un grupo de religiosas para instalar un convento en una parte de la Plaza, fue patronato de obreros y escuela de niñas. **Explorar este edificio desde diferentes contextos, como un cuartel de policías, nos permite apreciar cómo nuestros sentidos se adaptan y se ven influenciados por el entorno.**

2000



Actualmente, "la Placita está afiliada a la Asociación de Plazas de Mercado de Antioquia, que busca promover el progreso y desarrollo de las plazas de mercado, velar porque esta actividad continúe desempeñando en el futuro la función social y económica que le corresponde" (Asoplazas, s.f.). El ambiente es ahora un caos que se disfruta, un lugar emocionante de recorrer, los colores y los olores nos penetran, nos llevan a una explosión de sentidos, se escuchan las personas preguntando por el precio tal ramo, mientras llegan más cargamentos de flores de todos los colores y formas, todavía dan ganas de ir a la Placita.

- **En este nuevo caso, el edificio cobra una nueva dimensión, y los sentidos experimentan cambios notables. ¿Cómo serían nuestros sentidos en este lugar con el silencio o sin los olores? Nuestros sentidos se sintonizan con la función esencial de mantener la ley y el orden, una dinámica contraria a la que nos brindaría la Placita.** Finalmente, Luego terminando los años 30 se recuperó en parte su vocación de plaza de mercado llamada la Plaza de Buenos Aires en 1953 y después de mucho fue que llegaron las flores, su nueva construcción se inauguró en 1955, llamándose La Placita de Flórez.



2.2 Línea del tiempo: Palacio Nacional

"Ubicada en Guayaquil, en la carrera Carabobo entre **Pichincha y Ayacucho**". (Mapa Centro de Medellín, s.f.) Junto a dos calles importantes el Palacio es diseñado a principios del siglo XX fue **antigua sede de importantes entidades gubernamentales de Antioquia**

● Este ha sido un lugar cargado de **historias, cafeterías y comercios populares**. Durante varios años se podían encontrar personas de todos los oficios y clases. En sus orígenes, contaba con 88 oficinas de correos, telégrafos y rentas, así como los tribunales, los despachos judiciales, la brigada del ejército, entre otros.



El Palacio Nacional, concluido en 1933 **"fue testigo de las sentencias a los delitos más atroces** que se les ocurrieron a los antioqueños durante la primera mitad del siglo XX; albergue de juzgados municipales" (Castro, s.f.) **Allí sonaron los debates más ilustres del derecho colombiano; y campo de cuerpos de rehenes que murieron con miedo y desespero por seguir en la lucha de su libertad.**

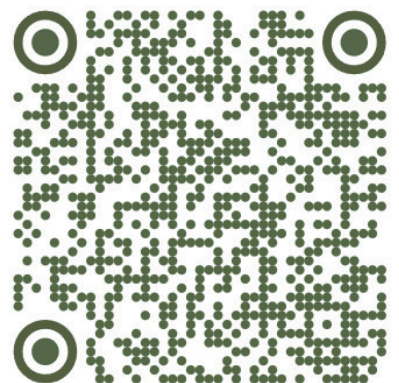
● El desenlace que tuvieron algunos condenados quienes, al enterarse de su fallo, prefirieron lanzarse desde el último piso del edificio que afrontar los años que tendrían bajo rejas. **Todavía al pasar por los últimos piso y mirar hacia las ventanas se siente un silencio, se puede imaginar los gritos y el golpe de martillo al dar las sentencias**

En noviembre de 1988 la edificación, que tiene **gran valor artesanal** por su trabajo en madera, cerrajería en bronce y hierro forjado, se convirtió en Patrimonio Histórico y Artístico de la Nación. Se convirtió en un centro comercial. (El Colombiano, 2018) **Ahora, el palacio ya no se lamenta, ahora revive para dar una esperanza futura a emprendedores.**

● Este nuevo uso le proporcionaría al edificio el mantenimiento para la conservación que necesitaba insistentemente y al mismo tiempo les generaría ingresos a sus propietarios. **Este edificio su historia y sus sentidos se salva gracias a la comunidad y sus ambiciones por preservarlo.**

Ahora en este Palacio Nacional donde antes en el cuarto y quinto piso eran espacios destinados a bodegas, hoy **45 galerías de arte llenan de vida y cultura este imponente edificio**. Entre sus pasillos y arcos romanos nos encontramos con más de 1.500 obras de arte que hacen juego con esta joya arquitectónica.

Imagen #14 Este collage muestra la transformación arquitectónica e histórica del Palacio Nacional, de igual forma la representación como cada vez se ha llenado de color y a dejado de ser Palacio cruel.



2.3 Línea del tiempo: Parque del Periodista

La que fue, hace años, la desolada plazoleta del Guanábano era conocido como el Rastrojito a finales del siglo XIX, este estaba dividido en varios lotes, en uno de ellos vivía unas señoras de apellido Acevedo la población decía que **el sitio era un solar de cabras en el cruce de la carrera Girardot con la calle Maracaibo** se le conoció por mucho tiempo "La calle de los chivos".



1952

- En el año 1952, cuando el Municipio rectificó la carrera Girardot, después de comprar algunos lotes y demoler unas casas viejas de tapia, el lugar quedó como zona verde. Allí, en pie, dejaron también **un árbol de guanábano** que sirvió para rebautizar el lugar.



1971

Anteriormente llamado el guanábano en un comienzo era frecuentado por los llamados «intelectuales de los medios de comunicación», **los periodistas, en donde conversaban sobre temas de gran importancia, ya fuese acompañado de un cigarrillo, de un tinto o de una cerveza**

Imagen #15 Como un lugar que antes transmitía silencio ahora es un espacio lleno de emociones emotivas para un sector lleno de colores y las artes.

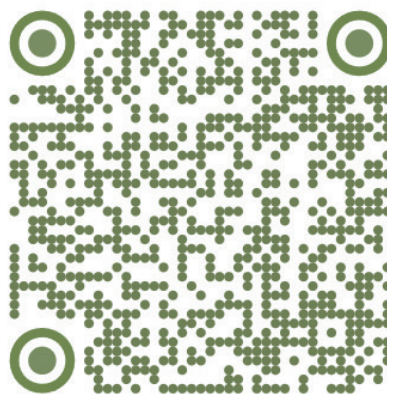
- A 1971 origen cuando gremios de reporteros se movilizaron para que ahí, en ese lugar que entonces estaba muy lejos del mundanal ruido, se rindiera **homenaje al cubano Manuel del Socorro Rodríguez de la Victoria (1758-1819)**, que en tiempos de la colonia fue bibliotecario, periodista, miembro de una tertulia e informante del rey Fernando VII. Y desde entonces, a la plazoleta, que no es parque, se le denomina así.

- 2004 obras urbanísticas llegó el cemento y con ello Los niños de Villatina, de Édgar Gamboa, lo mismo que a sus alrededores, **los circunstantes se congregan en sus parlars eternas, quizá sin saber muchos de ellos que el monumento es un homenaje a los niños masacrados por policías el 15 de noviembre de 1992.**

2004



El Parque del Periodista mutó de una soledad antañona a una dinámica urbana con múltiples presencias. Los sentidos y las percepciones a lo largo del tiempo han mutado, ya no son las mismas de un ambiente silencioso y aburrido, pasa a ser un lugar de risas, de olores raros y de fiestas, un espacio de historias llenas por contar.



Relatos

Placita de Flórez



"A esta hora todavía oscura, las cinco de la mañana, se ven flores sobre el parqueadero lavado por la lluvia nocturna. **Flores en baldes, embaladas, envueltas en plástico, arrumadas en el piso a la espera de la mano que las arreglará para la venta.** Flores que delimitan los puestos de dos o tres metros cuadrados de los vendedores, entre los que pasan "bulteadores", algunos con costales de papas, que es lo único distinto que a esta hora se mueve en la Placita de Flórez". (Lema, s.f.) **Cada vendedor viene temprano a recolectar sus productos a sentir el frío de la mañana a oler el piso mojado, las flores aumentan su ahora y sentir en sus manos las gotas de la lluvia, en otras mañanas los rayos del sol.**

Imagen #16 El relato al levantarse temprano a ofrecer sus productos, los bultos de papa, las flores en baldes que evitan que se mueran y artesanías que también los campesinos llegan a ofrecer.

Palacio Nacional



Me levanto temprano para llegar al vender zapatos y camisas al Palacio Nacional, saludo a las de la tienda que hay ahí adentro y me tomo un tinto. Luego de tanto trabajar, ya a las 12 de la tarde es hora de descansar, de ofrecer los productos y recibir a los clientes, entonces subo un rato a **observar las obras de arte que hay en este lugar. Cada día recorro una oficina de arte diferente. Allí el ambiente cambia, no me molesta el bullicio,** en mi mente me imagino, me siento protagonista de cada uno de estos cuadros, tal vez después me convierta en artista. **Este palacio es un laberinto de arcos y baldosas, un espacio de arte y moda, quien llega desde su entrada, huele a historia, y que visualmente impactado por los colores y detalles.**

Imagen #17 Un relato sobre un señor que trabaja en el Palacio Nacional vendiendo tenis, ahora que el palacio se llena de arte, cada día va a ver las exposiciones y soñar con ser artista.

Parque del Periodista



"Me siento en la cafetería, a un costado del Perio, como también le dicen con cariño; pido un pastel de pollo y una coca cola, busco la hora en el celular: las ocho en punto. Miro la miel desde la primera mesa de la cafetería: **muchachos que conversan, beben vino, se pasan un bareto, desprevenidos en la noche de sábado, mendigos y vendedores de chicle, un par de policías que bostezan, un borracho habitual cantando o predicando al lado de la escultura de unos niños que juegan.** Hace quince años, el poeta H invitó a un pequeño grupo de alumnos a ver una obra en La Casa del Teatro. Cuando salimos nos dijo que nos tomáramos una cerveza en el parquecito, y cruzando la calle ya estábamos en El Periodista. Pero lo que realmente me entusiasmó fue, **ver a toda esa gente ahí, tan en lo suyo, aparentemente despreocupada del mundo,** como si nadaran en un acuario en medio de dos calles transitadas". (Spitaletta, s.f.) **Es un mundo para salir de la rutina, donde saldrán conversaciones inesperadas y asombrosas para otros, un lugar donde los sentidos no se agotan.**

Imagen #18 El relato sobre un visitante común del Parque del periodista, su dilema de por qué a algunas personas no les gusta y otros pensamientos sobre el amor y buenos recuerdos que tiene allí.

Conclusión

En conclusión, este capítulo nos sumerge en un viaje a través del tiempo y la evolución de tres lugares urbanos, revelando los cambios en la historia social, las percepciones, los contrastes de sentidos y las experiencias que los han definido. A medida que exploramos estos entornos, queda claro que la historia de una comunidad no es estática, sino una narrativa en constante cambio. Estos cambios no solo influyen en la forma en que las personas viven y perciben sus entornos, sino que también desempeñan un papel fundamental en la forja de la identidad de estas comunidades urbanas. Este capítulo nos recuerda la importancia de comprender la historia y la dinámica de nuestras ciudades para apreciar la riqueza y complejidad de las sociedades que las habitan.



Imagen #19 Espacios y elementos encontrados en el Parque del Periodista.

3. Capítulo metodológico

Palabras clave: Variables, contrastes, sentidos, percepción, movimiento.

Se profundiza en los lugares y variables previamente estudiados. Esto implica utilizar gráficos para obtener una comprensión más completa y sólida de los datos y fenómenos estudiados. Se realizan **estudios de campo** para recopilar más datos sobre las variables de interés: la percepción, los contrastes sensoriales y la experiencia urbana. Esto permite obtener una comprensión de los fenómenos estudiados y brinda la oportunidad de confirmar o refutar las hipótesis preliminares.

En el Centro de Medellín es especialmente intrigante es su dinámica. **Siendo un espacio de constante movimiento y cambio**, este entorno urbano ofrece una riqueza aún mayor en términos de experiencias sensoriales para sus habitantes y visitantes. Aquí, las contraposiciones de sentidos pueden surgir de manera espontánea a medida que las personas transitan por sus calles, plazas y edificios en constante evolución. Mientras un individuo se desplaza o se detiene en diferentes sitios del centro de la ciudad, **experimentará cambios continuos en la atmósfera y las sensaciones que se generan a su alrededor.**

3.1 Planeación de la información

La investigación es de tipo gráfica, descriptiva y de análisis, con el fin de encontrar las sensaciones en contraste desde la percepción en lugares del centro que nos transmiten una experiencia urbana. El objetivo es encontrar las 3 variables: **La percepción, los contrastes sensoriales y la experiencia urbana** en cada uno de los lugares, principalmente los contrastes multisensoriales del centro de Medellín y su perspectiva desde el andén. Sustentando lo encontrado con fuentes primarias: experiencias propias y sociales y secundarias: libros virtuales y físicos, artículos y entrevistas digitales

La población o unidad de análisis son:

Perspectiva de andén

1. Personajes
2. Texturas
3. Bitácora de sentidos

Centro de Medellín

1. El **Parque del Periodista** lo conozco de pequeña que mi mamá me llevaba a recorrer el centro, nunca lo había conocido de noche hasta el 2021, desde ahí me cautivó, las risas que compartí, allí hasta me tatué y es el tatuaje con la historia más bonita que tengo. 2. Santa Elena, otro de los lugares que siempre he conocido, recorriendo sus flores y su frío, Allí es de donde vienen los vendedores de la **Placita de Flórez**, ese ambiente tan familiar y encontrarlo en la ciudad me conmueve. 3. En uno de esos tantos recorridos por el Centro, con 10 años llegue cansada al **Palacio Nacional**, quede impactada por su arquitectura, me senté en un sofá que estaba en la zona de comida y me quede dormida mientras entraba el sol por el techo traslúcido, hasta ahora siempre está la atmósfera con el sol.

La técnicas de recolección son:

1. Observación / Fotografías intervenidas, colores e información básica recorrido e íconos.
2. Percepciones contrastes / palabras clave y textos.
3. Análisis de lo encontrado / dibujos sensoriales y elementos gráficos como collage y libro recolector
4. Parte técnica / planos y secciones.

El procedimiento para esta investigación es: Primero se realiza el trabajo de campo, recolectando información, luego se revisa y se procede a generar textos sobre lo encontrado complementado con fuentes secundarias. Luego de esto se continúa con el plan de análisis.

1. Reunir información sobre cada uno de los 3 lugares elegidos sobre las variables
2. Encontrar todas las comparaciones y similitudes en las variables de los lugares, mientras se realizan también esquemas y gráficos que apoyen la información.
3. Generar una conclusión de las variables. Sobre todo de los contrastes multisensoriales de los lugares.



Imagen #20 Guía de rutas y ubicación de los lugares de estudio.

3.2 Información recolectada

Tarjetas informativas *Observación y recolección.*

Placita de Flórez

Comuna 10 La candelaria • Comercio Plaza de compra • Flores, aromas y frescura



Imagen #21 moodboard Placita de Flórez, caracterización de elementos importantes.

La plaza donde van todos a comprar pescado y flores, inunda de olores diferentes que envuelven los espacios, mientras se escucha música guasca y cada tanto un reporte noticioso, un espacio donde uno se siente invitado, y se va perdiendo por los pasillos de la plaza, las personas llegan y los vendedores los atienden amablemente, regalan y hasta hacen rebajas. La ciudad ha crecido y cambiado, que ha tenido que hacer lugar para todos, ricos y pobres, aunque sigue siendo la expresión de su vida popular. (Lema, s.f.)

Palacio Nacional

Comuna 10 La candelaria • Parque - Espacio Público • Parche, arte y disfrute

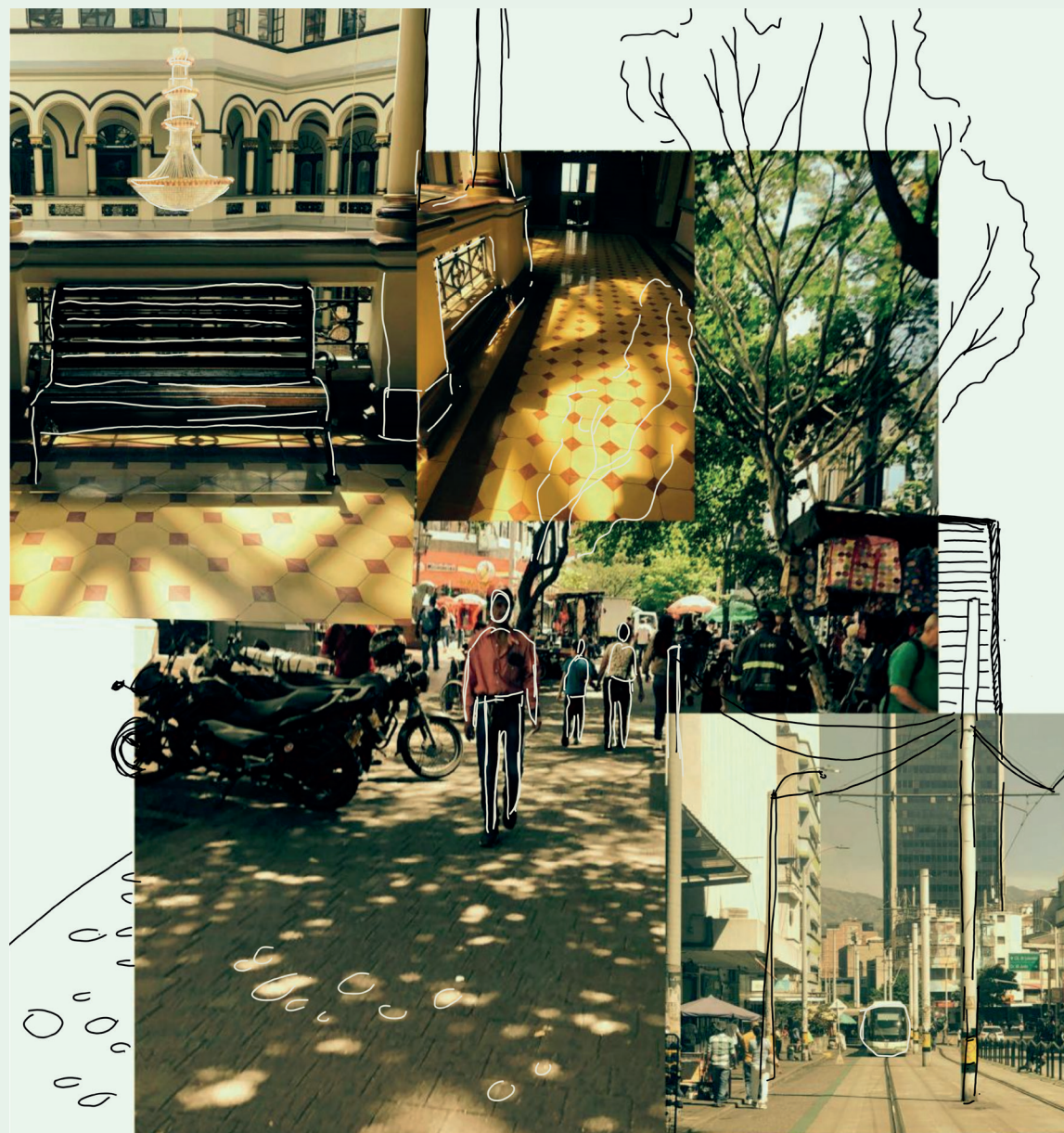


Imagen #22 moodboard Palacio Nacional, caracterización de elementos importantes.

Donde antes se vendían solo zapatos y ropa, ahora en donde el arte nace, nos ubicamos vista al recorrer, en los tres últimos pisos de este edificio construido hace 88 años, que fueron bodegas y arrumaron montañas de tenis y ropa, hoy son 45 galerías de arte y 20 salas de exhibición en las que se exponen más de 1.500 obras entre esculturas, pinturas y dibujos. Igualmente, nos que nos rodea afuera de este palacio, están personas, son sus puestos de venta, cambian la atmósfera interior y exterior, el arte es el corazón de Medellín. (Alcaraz, 2021)

Parque del Periodista

Comuna 10 La candelaria • Parque - Espacio Público • Parche, arte y disfrute



Imagen #23 moodboard Parque del Periodista, caracterización de elementos importantes.

Es un espacio donde abunda la alegría, de emociones excéntricas, multiplicidad cultural como poetas, comediantes, fotógrafos, artesanos, Vendedores ambulantes, tatuadores y artistas que persiguen cada uno sus sueños, y emotivas para el lugar, allí las personas van a disfrutar del ambiente de fiesta, restaurantes. Repudiado tal vez por aquellos sobre la conjunción de la diversidad. Sin embargo, "expresa hoy una de las formas de ser de un centro que aspira a albergar en su seno de cemento y vehículos todas las maneras de la cultura y la convivencia social". (Spitaletta, s.f.)

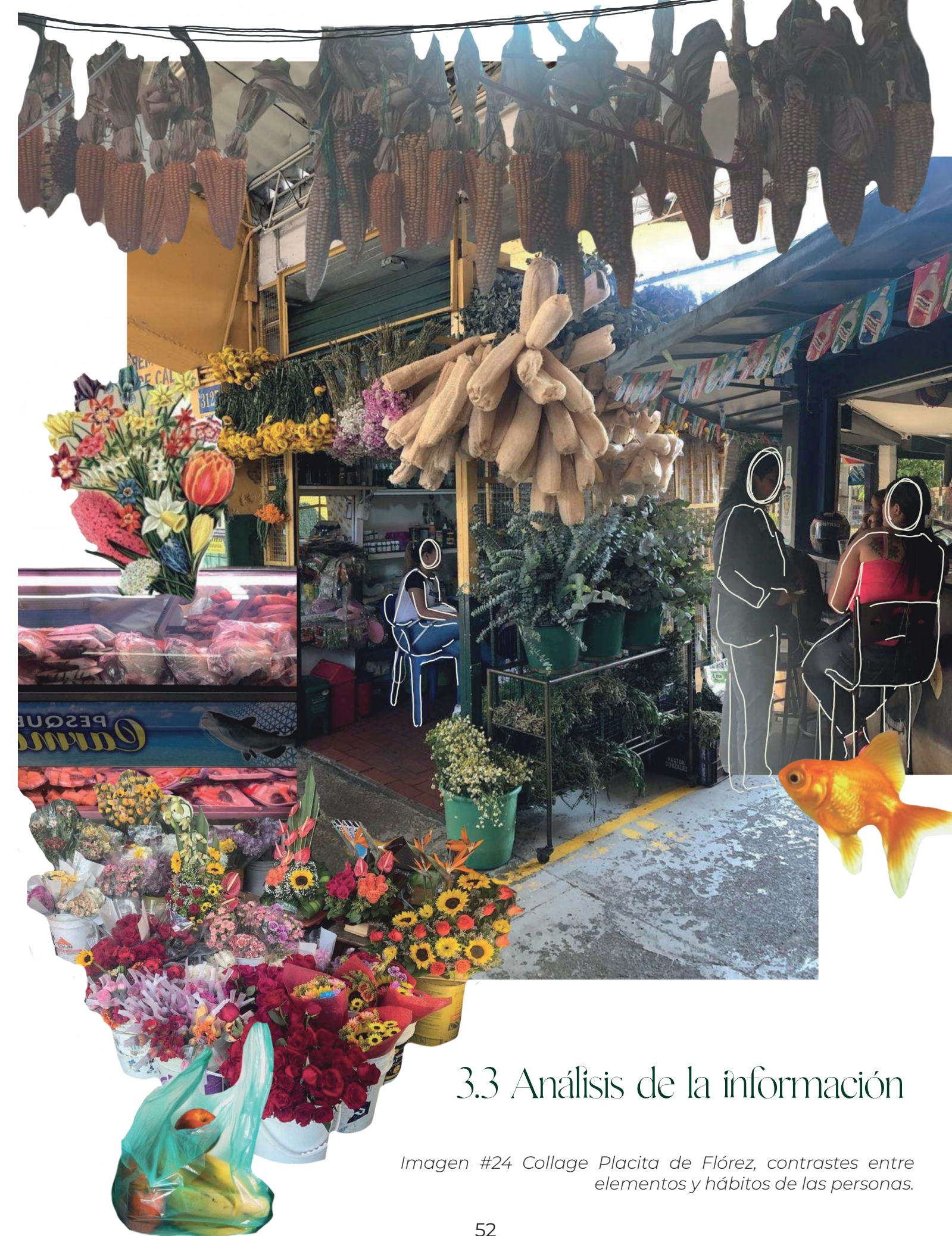


Imagen #24 Collage Placita de Flórez, contrastes entre elementos y hábitos de las personas.

3.3 Análisis de la información

3.3.1 Placita de Flórez

Percepción

La Placita de Flores es, en última instancia, un lugar donde lo rural y lo marino se entrelazan en una simbiosis única. Es un rincón especial donde la riqueza de la vida local se despliega ante nuestros sentidos, recordándonos la belleza y complejidad del mundo que nos rodea.



Imagen #25 Invitación a imaginarnos que sentiremos en este lugar y nuestra primera percepción.

Lee el código Qr para experimentar el ambiente en la Placita de Flórez. Después de esto, tu percepción este lugar cómo es usando la imaginación? Permítete experimentar los colores, olores y texturas mediante solo el sentido del oído.

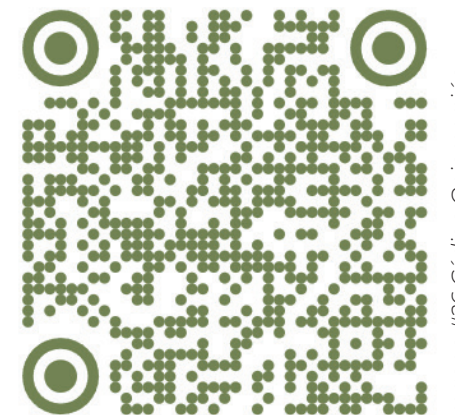


Imagen #26 Código Qr inmersión Placita de Flórez.

Contrastes sensoriales

Al llegar a la Placita de Flórez, experimentamos un ambiente inicialmente campesino, donde el aire fresco y el aroma de las flores nos conectan con la naturaleza. Sin embargo, al adentrarnos en sus estrechos caminos, ese encantador aroma floral se mezcla de manera inesperada con un penetrante olor a pescado, creando una combinación peculiar en el aire. De repente, nos sentimos inmersos en una atmósfera marina, pegajosa y llena de escamas. Esta dualidad de olores, la frescura de las flores y la salinidad del pescado define la experiencia sensorial única de la Placita de Flórez. Nos recuerda la riqueza de la diversidad que este lugar tiene para ofrecer y cómo la vida rural y marina se entrelazan en este rincón especial.

Dibujos de recolección



Los vendedores de flores exhiben su arte en baldes rebosantes de colores. Allí, en esos pequeños contenedores, se concentra la esencia misma de la naturaleza. El olor a flores se realza al entrar.



Los arrieros de papa campesina despiertan tradición y trabajo duro. Con sus bultos de papa al hombro, estos hombres ofrecen la esencia misma de la tierra. El olor a campo y en lo visual nos lleva a este lugar fuera de la ciudad.



Imagen #27 Recorrido sobre elementos que generan contrastes sensoriales y reconocibles en la Placita de Flórez.

Se funden dos mundos aparentemente opuestos: el fresco aroma marino del pescado se entremezcla con la fragancia floral. La mezcla resultante es un baile sensorial, donde lo terroso se entrelaza con lo fresco.



En la tranquila pero muy movida Placita de Flórez, el aroma tentador del café recién hecho atrae a lugareños y viajeros por igual. El tinto se disfruta en diminutas tazas, sus aromas intensos se entrelazan con el bullicio cotidiano y con los olores de disgusto como el pescado. Es un breve instante de autenticidad local, donde cada sorbo cuenta historias y el tiempo parece detenerse, al menos por un momento.



El aroma embriagador de las matas aromáticas y secas envuelve a los visitantes. Entre puestos repletos de lavanda, romero, y tomillo, se descubren secretos ancestrales para el bienestar. Los vendedores, con su sabiduría campesina, ofrecen yerbas curativas y menjurjes, brindando soluciones naturales para el cuerpo y el alma.

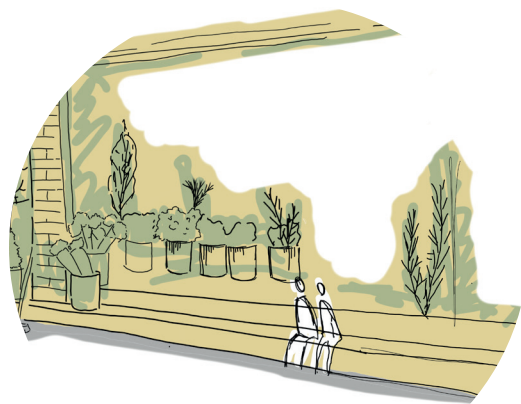


1. Los locales aunque se ven pequeños, tienen demasiados productos que ofrecer, los vendedores te invitan a observar y a comprar la buena calidad de sus productos.



2. Las personas se sientan en los balcones interiores, permiten ver todo el mercado desde arriba y el ingreso de luz natural por tragaluces que hay en la cubierta, llevándonos a un ambiente natural.

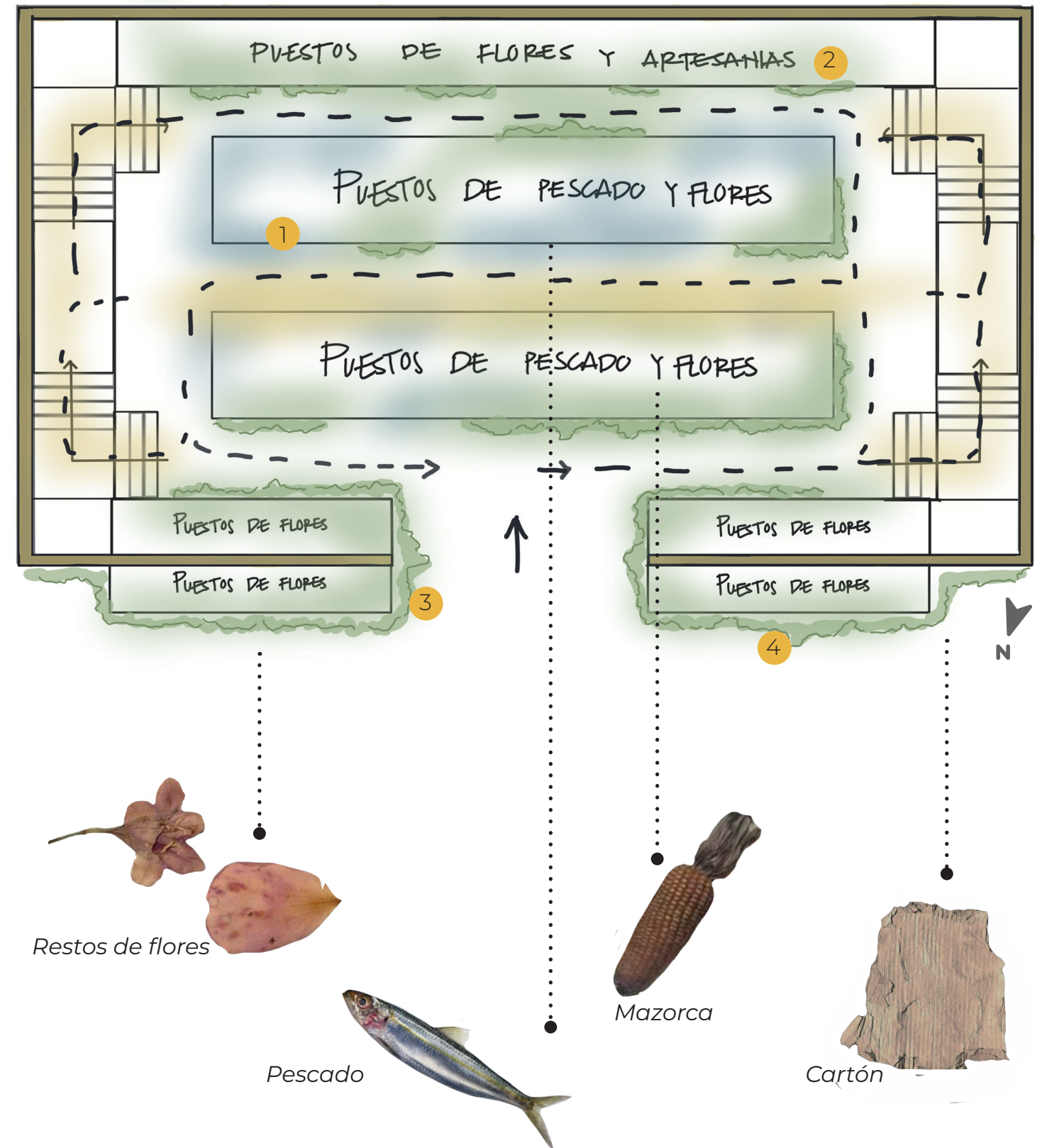
3. Este es el ingreso de la plaza, los baldes agrupados esperando a que más flores lleguen del campo para ser usados y las plantas ya se adueñan de la arquitectura.



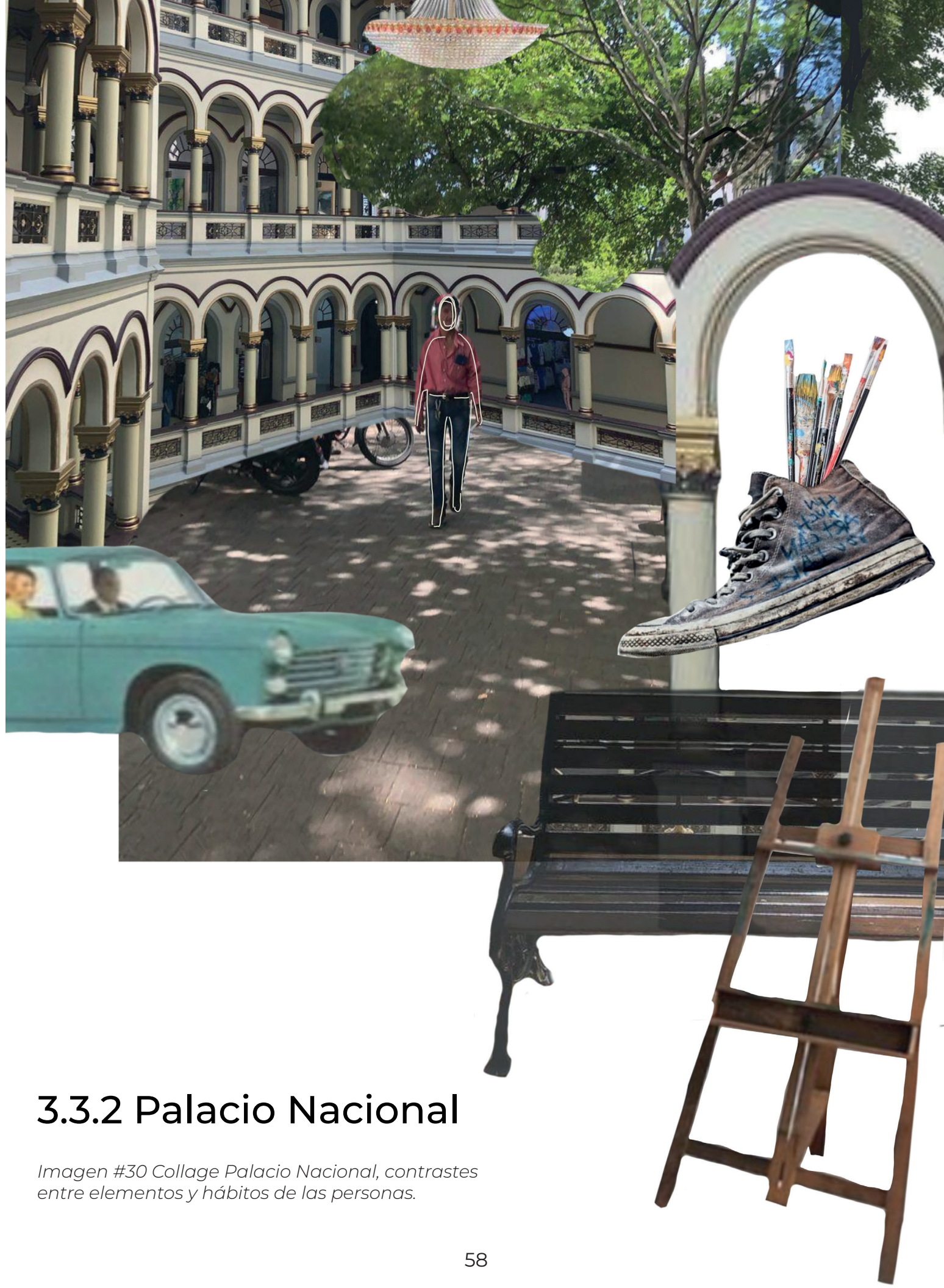
4. Aquí las personas organizan sus plantas y hacen ramos para regalar y también las hidratan para ofrecerle al cliente algo fresco, por lo cual siempre este lugar es muy húmedo y siempre el piso es mojado al exterior.

Imagen #28 Lugares de experiencia urbana en el lugar, vista andén Placita de Flórez.

Imagen #29 Planta esquema sobre sentidos y fotografías sobre elementos encontrados en el lugar.



Mientras caminamos por los estrechos pasillos de la Placita, podemos observar a los vendedores de flores mostrando sus coloridas creaciones, cuidadosamente dispuestas en ramos y arreglos. Sus puestos están decorados con una profusión de colores y fragancias que llenan el aire y nos transportan a un jardín en plena floración. Al mismo tiempo, los vendedores de pescado exhiben sus productos recién capturados, mostrando la frescura del mar en cada detalle. El olor a pescado salado se mezcla con el aroma floral



3.3.2 Palacio Nacional

Imagen #30 Collage Palacio Nacional, contrastes entre elementos y hábitos de las personas.

Percepción

En el Palacio, los sentidos se despiertan y se transforman a medida que pasamos de un ambiente a otro. Desde el bullicio de la calle hasta la sofisticación del vestíbulo y, finalmente, la pasión creativa que emana de las galerías de arte, este lugar nos ofrece una experiencia multisensorial que nos recuerda la diversidad y la riqueza de la vida cultural y artística que podemos encontrar en un solo espacio.



Imagen #31 Invitación a imaginarnos que sentiremos en este lugar y nuestra primera percepción Palacio Nacional.

Lee el código Qr para experimentar el ambiente en el Palacio Nacional. Después de esto, tu percepción este lugar cómo es usando la imaginación? Permítete experimentar los colores, olores y texturas mediante solo el sentido del oído.

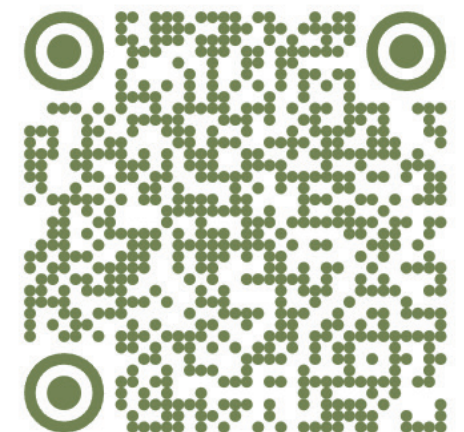


Imagen #32 Código Qr inmersión Palacio Nacional.

Contrastes sensoriales

Al entrar al Palacio, nos reciben varios ambientes sensoriales distintos. En el exterior, el bullicio de los vendedores ambulantes llena el aire con olores de comida y llamados de venta. Al entrar, el vestíbulo se impregna con el aroma de perfumes y cuero de zapatos, de todas las marcas colores y diseños. A medida que subimos hacia las galerías de arte, el aroma cambia a pintura fresca y pasión creativa. Esta transición nos sumerge en un mundo de arte y emociones. En conjunto, el Palacio ofrece una experiencia multisensorial que va desde lo cotidiano hasta lo artístico, recordándonos la diversidad de la vida cultural y la capacidad del arte para estimular nuestros sentidos.

Dibujos de recolección

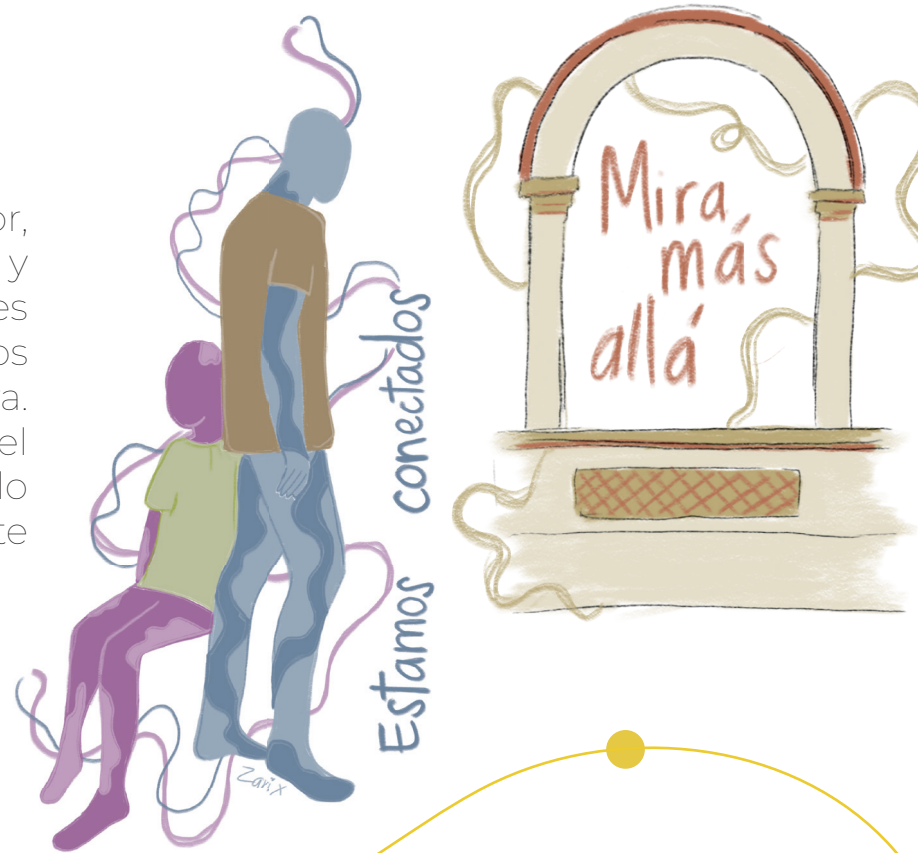


En las calles los zapatos caminan sobre los límites que alguna vez dividieron las esquinas. Ahora, estos zapatos, son más que simples accesorios; se han convertido en símbolos de una nueva narrativa urbana, una que invita a cruzar fronteras y creando una atmósfera de unidad. El sentido de la vista se complace intentando entender como estos llegaron allí.



Imagina caminar por una bulliciosa calle llena de puestos de venta de todo, desde afuera del Palacio comienzan los vendedores ofreciendo sus productos diciendo: bien pueda, pase, buscaba jeans o zapatos.

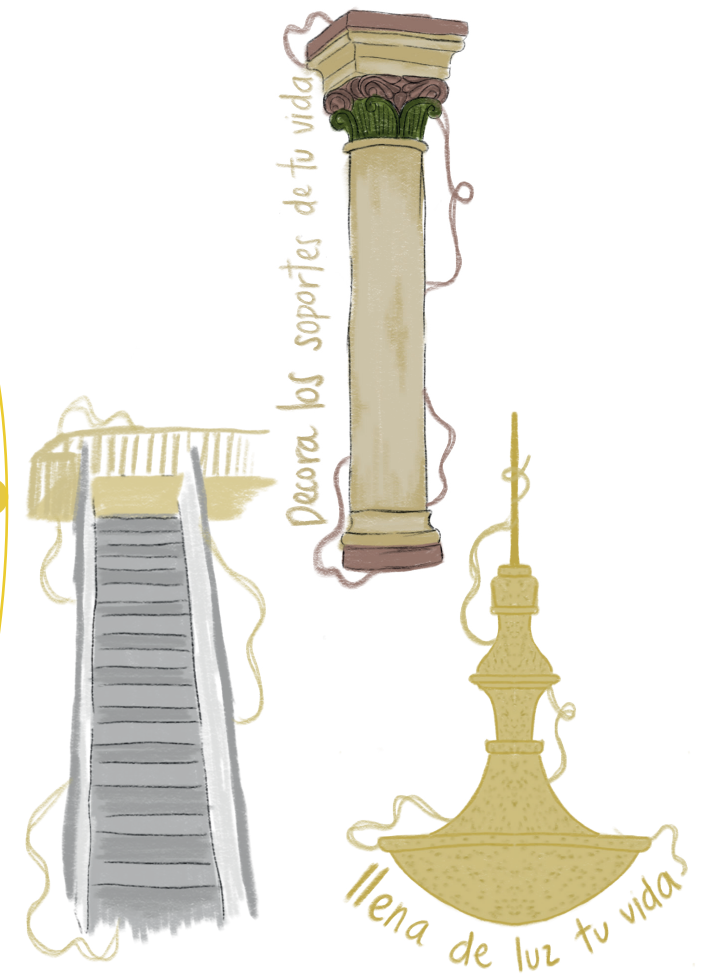
Imagen #33 Recorrido sobre elementos que generan contrastes sensoriales y reconocibles en la Palacio Nacional.



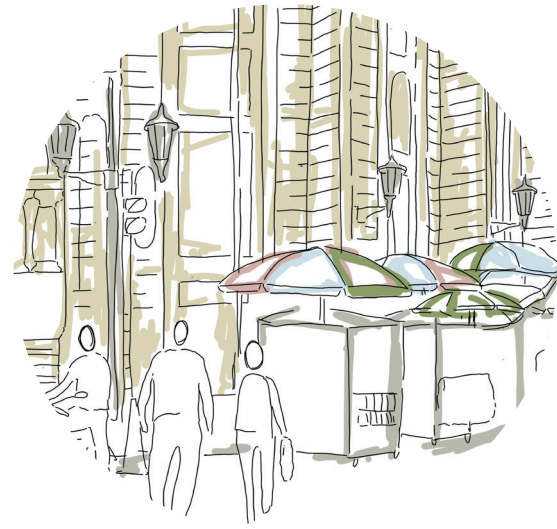
Al ir subiendo suena el chirrido de las viejas escaleras eléctricas, y mientras subimos sentimos las varias texturas de los materiales del edificio y por el sentido de la vista, la perspectiva se amplía y vemos el Palacio de una mayor magnitud, vemos cada pilar y los candelabros que se veían pequeños desde abajo ahora se ven enormes, ahora observamos cada detalle, como los que hay en toda la arquitectura.



La ropa expuesta irradia un festín visual de colores, transformando el espacio de tonos naranjas vibrantes. Cada prenda cuenta una historia de estilo y personalidad, inyectando vitalidad a las paredes antes neutras. Además, los locales cercanos contribuyen a este renacimiento con su música animada, llenando el lugar de un ambiente que antes era solo silencio.



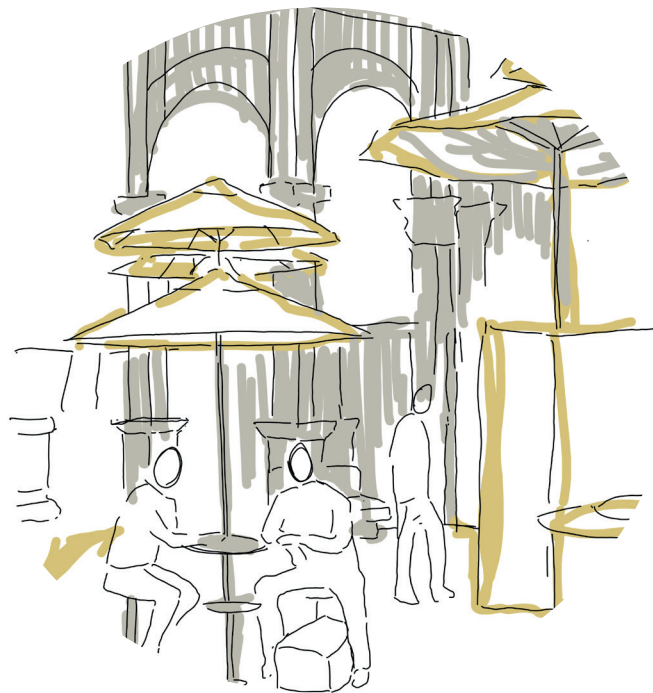
Observar y sentir el olor a las pinturas que hay en los pisos de arriba, sentarse y dejar que los sentidos estén en un espacio tranquilo que salga de los ruidos del exterior que rodean el Palacio Nacional.



1. Experiencia urbana desde el exterior, con varios locales con sombrillas afuera. El espacio es estrecho y lleno de luces y sombras.



2. En la entrada principal está un umbral que invita a entrar a este palacio lleno de misterios y detalles en su arquitectura, es la unión entre la materialidad de la calle y del edificio.



3. Espacio del palacio donde hay restaurantes y una zona de descanso para observar los detalles de su arquitectura. También un lugar donde se generan conversaciones o eventos para reunirse.

4. El pasillo está lleno de iluminación natural gracias a los tragaluces de que hay en la cubierta, lo que genera que el palacio sea cálido, pero a la vez por su materialidad sea frío y sea una atmósfera, muy tranquila de habitar.

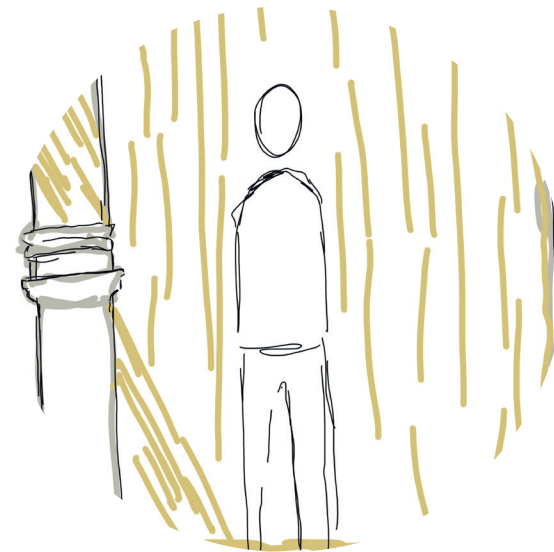
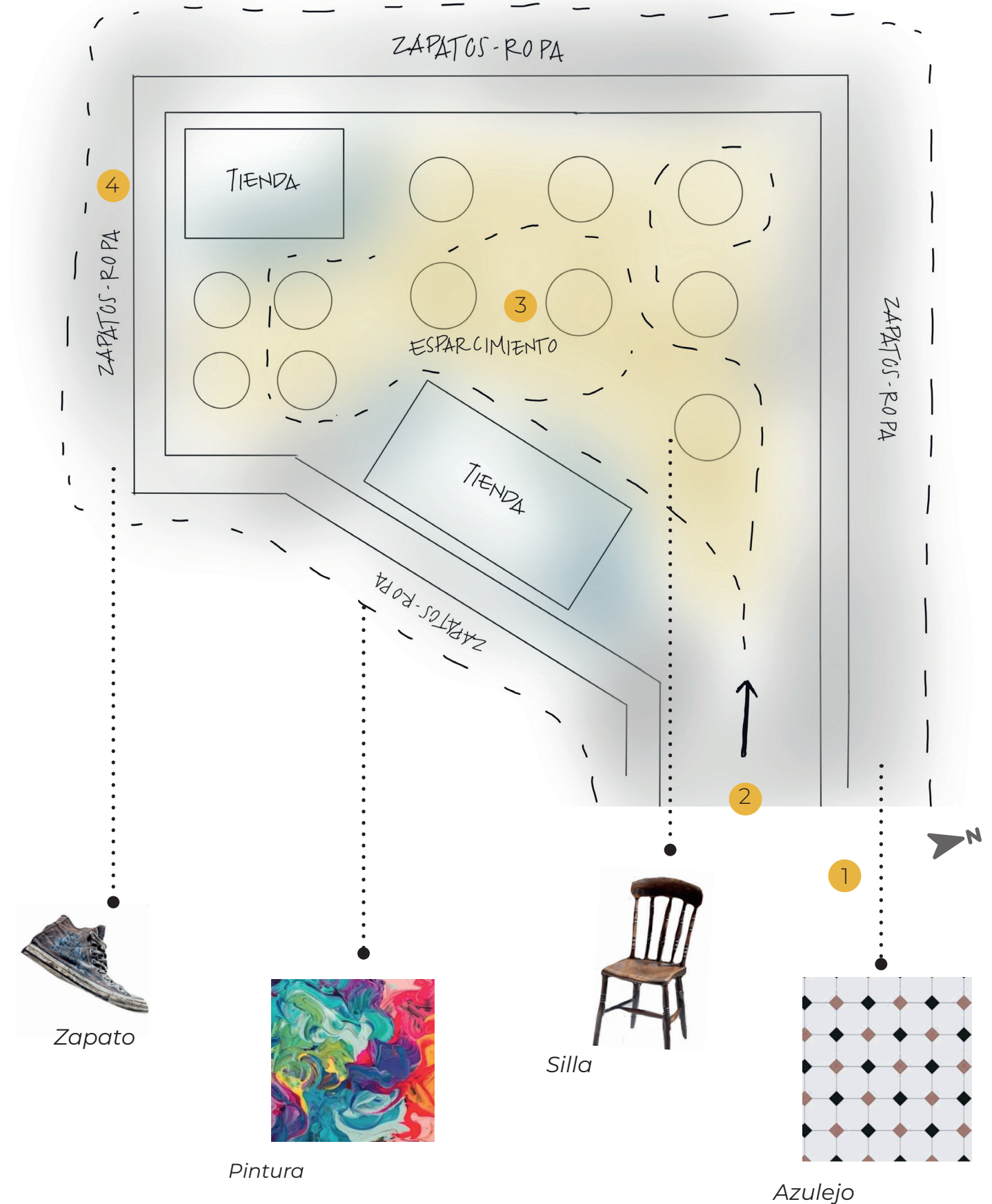


Imagen #34 Lugares de experiencia urbana en el lugar, vista andén Palacio Nacional.



El ambiente adentro es calma, nos inunda el silencio, las personas admirando las obras de arte expuestas, recorriendo el sol y sus pasillos llenos de detalles, marcando un contraste evidente con el bullicio del exterior.



3.3.3 Parque del Periodista

Imagen #36 Collage Parque del periodista, que muestras las dinámicas que se generan en el lugar como la luz, el licor, el arte, las conversaciones, los vendedores y los posters gráficos.

Percepción

Es un lugar nocturno, ahí cuando el parque cobra vida. Los grupos de amigos se reúnen en círculos, compartiendo anécdotas y chistes, mientras el sonido de la música ambiental se mezcla con el murmullo de la conversación. Algunos se aventuran a bailar en el espacio abierto del parque, creando una pista improvisada bajo las estrellas.



Imagen #37 Invitación a imaginarnos que sentiremos en este lugar y nuestra primera percepción Parque del Periodista.

Lee el código Qr para experimentar el ambiente en el Parque del Periodista. Después de esto, tu percepción este lugar cómo es usando la imaginación? Permítete experimentar los colores, olores y texturas mediante solo el sentido del oído.

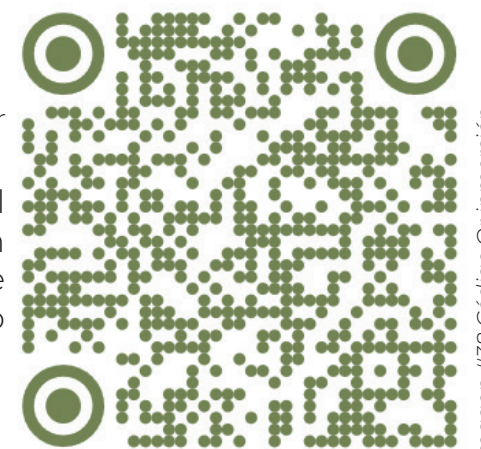


Imagen #38 Código Qr inmersión Parque del Periodista.

Contrastes sensoriales

Al llegar a este lugar, nos recibe desde temprano la idea del parche, de sentarse junto a amigos, a hablar de temas mientras algunos fuman o toman tinto, las hojas de los árboles que rodean este parque caen mientras el día pasa. Ahora, cuando es de noche, el ambiente es más movido; hay más amigos y ya el tinto se convierte en licor. Nos inunda una atmósfera de ruido, de voces y risas, el humo de cigarrillo y de los buses que pasan cerca, como el Circular Coonatra. Las luces de la ciudad destellan en la distancia, creando un paisaje urbano que contrasta con la tranquilidad de la tarde. Los juegos de mesa y las cartas también hacen su aparición en estas noches animadas. Algunos grupos de amigos se retan en partidas de ajedrez o dominó, mientras que otros prefieren jugar a las cartas y apostar con monedas o fichas. La competencia es amistosa, y las risas y los gritos de emoción llenan el aire.

Dibujos de recolección



Este parque nos invita a conversar a hablar de nuestros problemas o de historias graciosas, de historias que nos pasan día a día. Hay lugar para todos, las personas se corren para que te puedas sentar y si van a comprar otra cerveza se cuentan los puertos y te dejan sus cosas personales, aquí hay confianza y fraternidad.



Una escultura que aunque es hecha de texturas lisas y ásperas, llevan la felicidad a muchas personas que visitan este parque y que además trae un mensaje para siempre en este espacio.

Imagen #39 Recorrido sobre elementos que generan contrastes sensoriales y reconocibles en la Parque del Periodista.

Aquí ofrecen drogas y el olor es ha marihuana pero si no fumas ni nada, no hay problema, por lo que principalmente van las personas es por el ambiente de parche, la música y las risas. También muy cerca hay restaurantes famosos y vendedores ambulantes muy amables. Por ultimo, las texturas ásperas se juntan con la textura del papel, abunda el diseño gráfico callejero.



Las carretas, conocidas como "fletes" en Medellín, son mucho más que simples vehículos de transporte. Son testigos de una ciudad en constante movimiento, donde las personas van y vienen entregando sus productos. Así, estas carretas nos recuerdan que nuestras palabras y pensamientos son tan flexibles como la vida misma

Los postes de luz trascienden su función energética, convirtiéndose en auténticas obras de arte y expresiones culturales. Además de su propósito original, comunican mensajes artísticos.

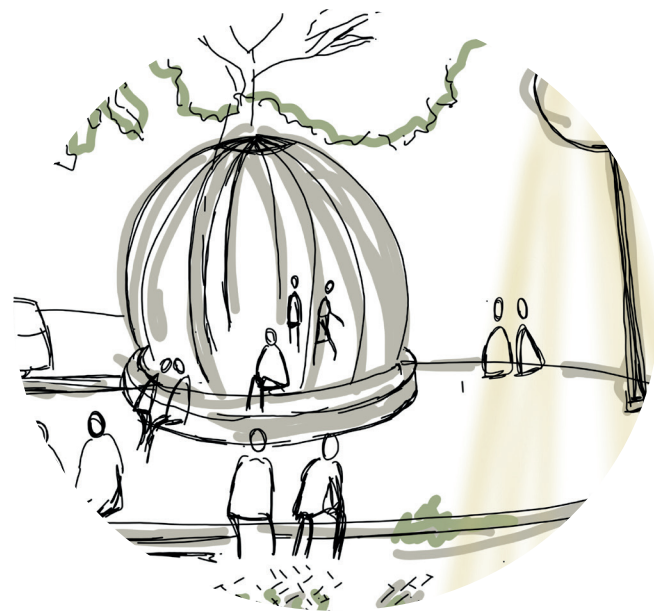




1. Este espacio es sectorizado por los vendedores de droga o trabajadoras sexuales. Aunque es un parque artístico, también existe este lugar al extremo de este lugar para la reunión de estas personas, aquí no hay límites para nadie.



2. Este espacio pasan los buses, hay mucho olor a gases y el sonido de los autos pitar o los buses frenar. Pero esto pasa a un segundo plano cuando estamos conversando.



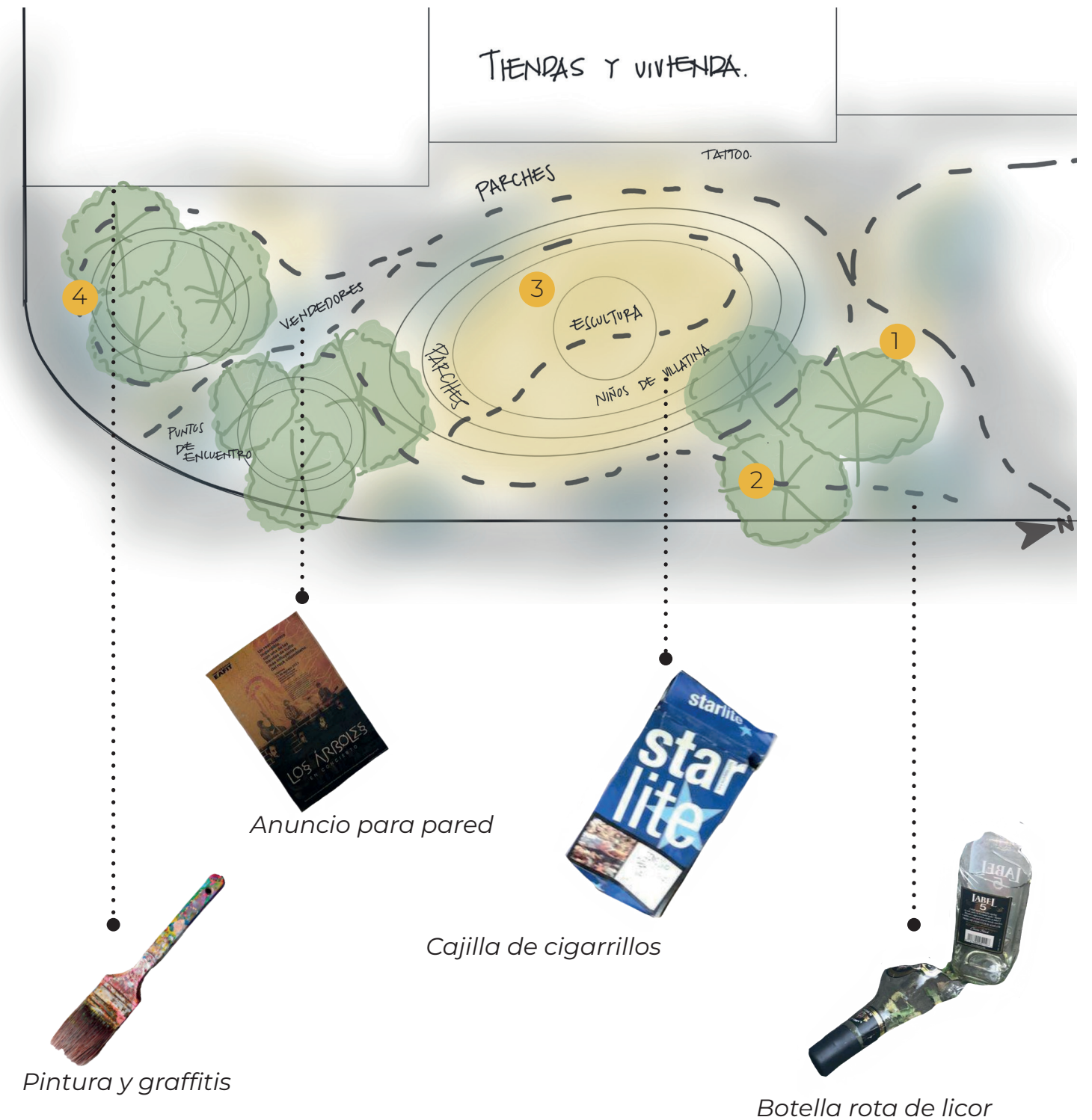
3. El lugar principal del parque donde más se reúnen las personas que llegan solas o en compañía, las esculturas de la Villatina ahora parecen disfrutar de las conversaciones de las personas que los abrazan o se sientan junto a ellos.



4. En este punto es como el ingreso del parque, aquí se reúnen los vendedores ambulantes a ofrecer sus productos.

Imagen #40 Lugares de experiencia urbana en el lugar, vista andén Parque del Periodista.

Imagen #41 Planta esquema sobre sentidos y fotografías sobre elementos encontrados en el lugar Parque del Periodista.



El olor a comida callejera se hace presente a medida que los vendedores ambulantes instalan sus puestos, ofreciendo delicias como arepas, empanadas y churros. La gente se acerca a estos puestos para disfrutar de un tentempié mientras continúa la fiesta. A medida que avanza la noche, el parque se llena de energía. La música se vuelve más estridente, y los bailes se vuelven más enérgicos. Los más aventurados deciden explorar los alrededores y visitar otros lugares cercanos, manteniendo la diversión en movimiento.

Conclusión

En consecuencia, este estudio proporciona una base sólida para comprender la complejidad de los espacios urbanos y sus múltiples capas de significado. La interacción entre la percepción, los sentidos y la experiencia urbana en estos espacios específicos resalta la importancia de un enfoque holístico y multidisciplinario en la planificación y diseño urbano. Esto no solo enriquece la comprensión de los espacios físicos, sino que también fomenta la creación de entornos urbanos más inclusivos, significativos y satisfactorios para quienes los habitan y los visitan.

Cada lugar tiene su propia identidad y atmósfera única que influye en cómo nos sentimos y percibimos el entorno. En el Parque del Periodista, la noche cobra vida con la alegría de la música, la conversación y el baile, creando un ambiente festivo y vibrante. En la Placita de Flórez, la combinación de aromas de flores y pescado nos sumerge en una dualidad sensorial que refleja la riqueza de la vida local. Finalmente, el Palacio Nacional nos lleva a través de una experiencia sensorial, desde el bullicio de la calle hasta la sofisticación del vestíbulo y la pasión creativa de las galerías de arte.

Estos contrastes sensoriales nos recuerdan la diversidad y la complejidad de la vida urbana y cómo la arquitectura puede moldear nuestras impresiones y emociones. Además, destacan la importancia de considerar todos nuestros sentidos al diseñar y experimentar espacios urbanos. La arquitectura es más importante que solo ver y nos permite tener experiencias enriquecedoras y significativas que nos ayudan a conectarnos con el entorno y nosotros mismos.

Citas y referencias

Cita	Referencia
(Alcaraz, 2021)	Alcaraz, J. (25 de Noviembre de 2021). En el Palacio Nacional no solo se compran tenis, también se ve arte. El Colombiano. Obtenido de https://www.elcolombiano.com/cultura/exposiciones-de-arte-en-el-palacio-nacional-de-medellin-IA16074628
(Asoplazas, s.f.)	Asoplazas. (s.f.). Asoplazas. Obtenido de https://www.asoplazas.com/placita-de-florez/
(Borrazás, 2003)	Borrazás, P. M. (2003). Arquitectura como percepción.
(Casadevante, 2011)	Casadevante, J. L. (2011). Aceras, plazas y parques: la potencialidad de la ecología urbana y las prácticas barriales.
(Castro, s.f.)	Castro, S. N. (s.f.). Nexos. Obtenido de Eafit: https://www.eafit.edu.co/nexos/ediciones-impresas/Paginas/palacio-historia.aspx
(Davis, 1990)	Davis, M. (1990). Ciudad de cuarzo.
(Digital Alcaldía de Medellín, 2023)	Digital Alcaldía de Medellín. (31 de Julio de 2023). Alcaldía de Medellín. Obtenido de https://www.medellin.gov.co/es/sala-de-prensa/noticias/cual-es-la-historia-de-la-placita-de-florez-en-medellin-y-su-relacion-con-los-silleteros/
(El Colombiano, 2018)	El Colombiano. (17 de Agosto de 2018). El Colombiano. Obtenido de Palacio Nacional de Medellín Tiempos Aquellos: https://www.elcolombiano.com/redes-sociales/palacio-nacional-de-medellin-centro-comercial-tiempos-aquellos-FJ9182711
(Ferrer, 2017)	Ferrer, M. M. (2017). La experiencia sensorial de la arquitectura .
(Jacobs, 1961)	Jacobs, J. (1961). Muerte y vida de las grandes ciudades.
(Lema, s.f.)	Lema, P. C. (s.f.). Centro de Medellín. Obtenido de Una Placita de flores: https://www.centrodemedellin.co/ArticulosView.aspx?id=188&type=A&idArt=189
(Mapa Centro de Medellín, s.f.)	Mapa Centro de Medellín. (s.f.). Mapa Centro de Medellín. Obtenido de https://www.centrodemedellin.co/ArticulosView.aspx?id=200

(Medellín, s.f.)	Medellín, C. (s.f.). Obtenido de https://conociendomedellinblog.wordpress.com/parque-del-periodista/
(Pallasmaa, 2006)	Pallasmaa, J. (2006). Los ojos de la piel.
(Placita de Florez, s.f.)	Placita de Florez. (s.f.). Placita de Florez. Obtenido de Nuestra historia: https://www.placitadeflorez.com/corporativo/
(Spitaletta, s.f.)	Spitaletta, R. (s.f.). Centro de Medellín. Obtenido de Parque del periodista, reencuentro con el centro: https://www.centrodemedellin.co/ArticulosView.aspx?id=240&type=A&idArt=291
(Telenedellín, s.f.)	Telenedellín. (s.f.). Obtenido de https://telemedellin.tv/los-ninos-de-villatina/229662/
(ElTiempo, s.f.)	El Tiempo. (s.f.). Obtenido de https://www.eltiempo.com/archivo/documento/CMS-15359315
(Vallejo, 2016)	Vallejo, A. Á. (2016). Percepción visual: una discusión urbana y arquitectónica.
(Vidal, 2009)	Vidal, J. A. (2009). Cine y experiencia urbana contemporánea .
(Zumthor, 2005)	Zumthor, P. (2005). Atmosferas.