



¿Cómo las condiciones del espacio o entorno Construido/Diseñado modifica la toma de decisiones, juicios, acciones o comportamientos de las personas?: Parque Canino Alameda Fabricato – Parque la Arboleda/Florida 2

Miguel Santiago Rincón Valencia

Trabajo de grado presentado para optar al título de Arquitecto

Directora

Natalia Uribe Lemarie, Doctor (PhD) en Educación

Universidad Pontificia Bolivariana

Escuela de Arquitectura y Diseño

Arquitectura

Medellín, Antioquia, Colombia

2025

El contenido de este documento no ha sido presentado con anterioridad para optar a un título, ya sea en igual forma o con variaciones, en esta o en cualquiera otra universidad.

Dedicatoria

A las personas que me acompañaron y apoyaron en la realización del trabajo.

A mi mamá, Johanna.

Agradecimientos

Agradecido a Dios, al destino y a las personas que me mostraron su mejor actitud y apoyo.

Tabla de contenido

| | |
|--|----|
| Resumen | 9 |
| Abstract | 10 |
| Introducción | 11 |
| Antecedentes: | 12 |
| Pregunta de investigación | 14 |
| Objetivos | 14 |
| Objetivo general..... | 14 |
| Objetivos específicos | 14 |
| Metodología | 15 |
| Componente conceptual | 16 |
| Condición-Constitución del Espacio | 16 |
| Fenómenos Físicos..... | 17 |
| Fenómenos Ambientales | 18 |
| Percepción en el Espacio..... | 19 |
| Los sentidos y la atención (la forma en percibir los espacios) | 20 |
| Los espacios Simbólicos (Su significado) | 21 |
| Decisión/Acción en el Espacio..... | 22 |
| Proceso en la toma de decisiones/acciones | 23 |
| Cualidades del espacio que inducen a ciertas acciones | 24 |
| Mapa conceptual: | 25 |
| Componente contextual..... | 27 |
| Línea de tiempo..... | 27 |
| El comienzo y Evolución del Espacio Público..... | 28 |
| Espacio Público de Medellín, y su Evolución..... | 31 |

| | |
|---|----|
| Componente empírico | 34 |
| Cuadro de variables/ conceptos guía | 34 |
| Instrumentos desarrollados..... | 36 |
| Análisis de la información..... | 39 |
| Síntesis Entrevistas..... | 39 |
| Matrices de Análisis | 41 |
| Parqué Canino Alameda Fabricato..... | 42 |
| Parqué La Arboleda/Florida 2..... | 44 |
| Conclusiones | 46 |
| Referencias | 48 |

//--

Tabla de imágenes

Imagen 1 Mapa Conceptual elaborado por autor.25

Imagen 2 Línea de Tiempo, elaborada por autor27

Lista de tablas

Tabla 1 Tabla de Variables.....36

Tabla 2 Matriz de Análisis38

Tabla 3 Matriz de Análisis Caso de Estudio 143

Tabla 4 Matriz de Análisis Caso de Estudio 245

Resumen

La investigación se centra en comprender la incidencia que las condiciones tanto físicas como ambientales de los espacios públicos ejercen en el comportamiento y las acciones (entendiéndose una acción también como una decisión) de los usuarios que lo habitan, siendo el espacio, un elemento condicionante en la forma en *cómo* las personas deciden y actúan. Esto evidenciándolo en dos espacios públicos en el municipio de Bello, Antioquia, Colombia como caso de estudio, donde se analizan mediante una matriz de análisis esos fenómenos o condiciones físicas y ambientales presentes en el espacio construido de ambos lugares y comparando el cómo los usuarios lo habitan y actúan en ellos. La información que se recolectó fue a través de la observación, y el análisis fotográfico y entrevistas en las que se logra entender la relación entre lo físico y la apropiación del espacio, comprendiendo desde su intención inicial hasta la forma en cómo las ejecutan sus decisiones o acciones. La investigación logra aproximarse a la relevancia implícita y directa, casi inexplorada tanto en la arquitectura como en la psicología, en el gran condicionante que es el espacio en el comportamiento humano y en el cómo es el proceso a la hora de realizar acciones o tomar decisiones.

Palabras clave: Espacio Público, Decision, acción, percepción, comportamiento.

Abstract

The research focuses on understanding the incidence that both physical and environmental conditions of public spaces have on the behavior and actions (understanding an action also as a decision) of the users who inhabit it, being space a conditioning element in the way people decide and act. This is evidenced in two public spaces in the municipality of Bello, Antioquia, Colombia as a case study, where an analysis matrix is used to analyze those phenomena or physical and environmental conditions present in the built space of both places and comparing how users inhabit and act in them. The information collected was through observation, photographic analysis and interviews in which it is possible to understand the relationship between the physical and the appropriation of space, understanding from its initial intention to the way in which they execute their decisions or actions. The research manages to approach the implicit and direct relevance, almost unexplored both in architecture and psychology, in the great conditioning factor that space is in human behavior and in how the process is when performing actions or making decisions.

Keywords: public space, decision, action, perception, behavior

Introducción

El entorno construido desempeña un papel fundamental en la manera en que las personas se desarrollan, interpretan y actúan en el mundo. Diariamente, estamos expuestos a estímulos del contexto que nos rodea, los cuales percibimos a través de los sentidos y que afectan nuestras decisiones y comportamientos de acuerdo con la situación y el momento en el que nos encontramos. Desde la arquitectura, se han desarrollado nociones que exploran cómo los espacios y ambientes afectan a sus usuarios; centrándose especialmente en la percepción de la atmósfera, el funcionamiento y en la experiencia de “habitar” dicho espacio. Así, la arquitectura tradicionalmente busca priorizar el bienestar, la funcionalidad y la experiencia del usuario, construyendo entornos que atiendan tanto a sus necesidades prácticas como emocionales.

No obstante, a pesar de esta relación activa entre el espacio y la vida cotidiana, a menudo se pasa por alto el impacto directo que los entornos construidos tienen en el comportamiento, las decisiones y los actos de las personas. Reflexionar sobre estos aspectos le otorga a la arquitectura una dimensión adicional, revelando la profunda influencia que los espacios ejercen en los comportamientos y actitudes de quienes los ocupan. Dependiendo de las condiciones y características de un espacio, las personas tienden a actuar de acuerdo con sus propias necesidades y costumbres. Cuando un entorno no se ajusta a sus expectativas o no satisface una función específica, los usuarios suelen adaptarlo, haciendo ajustes y apropiándose de él para que cumpla con sus necesidades. Esto puede observarse en fenómenos como las “líneas de deseo” en parques urbanos, en las que los caminos de césped erosionado revelan los recorridos espontáneos preferidos por los usuarios, en contraposición a los senderos preestablecidos en el diseño original.

La influencia de los espacios sobre las acciones de las personas no se limita únicamente a sus condiciones físicas o ambientales, sino que también abarca el significado simbólico que esos lugares pueden tener para un individuo o una comunidad. La psicología ambiental, los negocios, la educación y, recientemente, la neuroarquitectura son algunas de las disciplinas que estudian cómo el diseño del entorno afecta los comportamientos y las decisiones de las personas. En el caso particular de la neuroarquitectura, se han comenzado a explorar en profundidad los fenómenos relacionados con el espacio y su impacto psicológico en los individuos, lo que representa un campo

emergente dentro de la arquitectura que busca entender y optimizar la relación entre el diseño y la conducta humana.

En este contexto, el presente trabajo tiene como objetivo recopilar y analizar los aspectos o fenómenos que caracterizan los espacios construidos/diseñados, considerando elementos tanto físicos, ambientales, funcionales, históricos y simbólicos que puedan inducir a cierto tipo de conductas de las personas. A través del análisis de fotografías de proyectos urbanos de espacio público y la observación de cómo los usuarios responden y adaptan estos entornos mediante fotografías y encuestas, se busca identificar los elementos que influyen en las decisiones y comportamientos de los usuarios. Esto permitirá catalogar aquellos factores que tienen un impacto significativo en la toma de decisiones dentro de un espacio público, con el propósito de ofrecer una perspectiva más consciente para futuros diseños arquitectónicos, promoviendo proyectos que no solo se adapten al contexto, sino que también fomenten el bienestar y el comportamiento de sus usuarios.

Antecedentes:

La toma de decisiones y el comportamiento, ha sido un tema que a lo largo de estos últimos siglos años ha tomado mucha relevancia con la evolución de la psicología y el estudio del comportamiento humano, en donde sus estudios y avances han sido cada vez más relevantes en el ámbito científico; uniendo conocimientos con otros campos como la economía o los negocios, permitiendo un entendimiento mutuo y más completo del cómo y el por qué las personas actúan o se comportan de ciertas formas. Esto en gran medida lo realizó Daniel Kahneman en sus investigaciones sobre la toma de decisiones y los múltiples sesgos que las personas tienen, y el cómo actúan y toman decisiones en base a estos sesgos. Kahneman, acercó la psicología y los negocios con sus investigaciones, creando un nuevo paradigma en ambos campos y encontrando en la interdisciplinariedad, avances y nuevos conocimientos por igual en ambas ramas.

Lo mismo ocurre hoy en día con la arquitectura, se tienen nociones del “como habitaban” las personas o usuarios los espacios, pensando en su forma de usarlos y la experiencia de vida que podría generar el estar allí. Pero, con la aparición de la “neuroarquitectura” a mediados del siglo

xx, se empieza a unificar campos de la psicología y ciencias del comportamiento, con temas de la arquitectura, el urbanismo y el cómo se habitan las ciudades o los espacios; y el cómo los elementos que constituyen estos lugares, generan un impacto en las personas mucho más allá de lo físico, generando un impacto más profundo en las personas, en su percepción, en sus estados de ánimo, en su comportamiento y en sus decisiones; este fenómeno siendo divulgado por distintos investigadores como Ana Mombiedro, divulgadora e investigadora sobre neuroarquitectura en habla hispana; o John P. Eberhard, fundador de la Academy of Neuroscience for Architecture (ANFA) en 2003. Esto significa y da un valor mayor al “hacer” de la arquitectura y los espacios que se habitan, ya que su incidencia en las personas no se limita a lo funcional, constructivo o estético únicamente, sino que también tiene un efecto mayor en las personas y como estas se desarrollan en su vida diaria. Investigaciones como las de Teresa Romaña (pedagogía del espacio, 2014) o Juan Manuel Muñoz Rodríguez (Pedagogía de los espacios. Esbozo de un horizonte educativo para el siglo XXI) (EL LENGUAJE DE LOS ESPACIOS: INTERPRETACIÓN EN TÉRMINOS DE EDUCACIÓN), en donde toman los espacios como parte fundamental del proceso de aprendizaje, siendo un elemento que influye activamente en la forma en como las personas aprenden y piensan, refuerzan la idea que los espacios no son ajenos a los sujetos, sino que están intrínsecamente condicionados por estos. Este enfoque hace eco de lo que en su momento mencionaba Henry Lefebvre en su libro producción de espacio (Producción de Espacio), donde menciona el cómo el espacio lo producen las personas, pero también ese mismo espacio las produce a ellas, siendo una relación activa entre el espacio, y quien habita dicho espacio.

En esta relación de los sujetos y el espacio, intervienen ampliamente la forma en cómo se perciben los espacios, en donde Merleau Ponty (fenomenología de la percepción) y Pallasma (los ojos de la piel), representan muy bien esa relación de la percepción, con la experiencia que genera los espacios que se habitan; en como los sentidos conectan a las personas con el mundo, con el espacio en sí, y como interpretan eso todos los fenómenos físicos y ambientales presentes.

Es por eso que estudios sobre el espacio como los de Lefebvre (Producción de Espacio), Perec (Especie de Espacios) y Edward T. hall (Dimensión Oculta), donde se analizan toda su constitución y significados, dan esa capa adicional sobre el “espacio” en sí, que normalmente no

es percibida pero que hace parte y compone el espacio que se llega a habitar, y las sensaciones que puede generar.

Estos análisis, sobre cómo se vive, percibe el espacio, el espacio público o la ciudad, cobran cada vez más relevancia en la actualidad, pero no son un tema nuevo; Jane Jacobs en su libro muerte y vida de las grandes ciudades, analiza las tendencias de crecimiento y la construcción de las ciudades; llegando a la conclusión que en la forma en cómo se empezó a constituir las ciudades, hacía que fueran deshabitadas, ya que eran contrarias a las formas de habitar de las personas que existen en las ciudades.

En el Caso de Manuel Delgado (El animal Público), donde analiza el comportamiento de las personas en la ciudad, en su desarrollo de vida en el aspecto urbano; no un desarrollo de vida en un entorno construido meramente, si no un entorno en donde contiene todos esos comportamientos y dinámicas sociales que existen en la sociedad.

Pregunta de investigación

¿Cómo las condiciones del espacio o entorno construido/diseñado modifica la toma de decisiones, juicios, acciones o comportamientos de las personas?

Objetivos

Objetivo general

Identificar y plantear las condiciones o los fenómenos que intervienen en la relación Individuo-Espacio, y el cómo estas condiciones modifican, intervienen, inducen a cierto tipo de acciones o decisiones de los usuarios en los espacios públicos.

Objetivos específicos

Conceptual: Definir las condiciones físicas o ambientales que intervienen en los usuarios a la hora de tomar acciones o decisiones en relación al espacio habitado; categorías de los factores o elementos que actúan activamente en la percepción y posterior decisión de las personas.

Contextual: Identificar condicionantes históricos, normativos y culturales, que evidencie la relación entre habitantes y espacios públicos.

Metodológica: Comparar y correlacionar las acciones de los usuarios según su forma de experimentar el espacio público.

Metodología

En la investigación de tipo cualitativo, se buscará entender como los fenómenos o condiciones del espacio, afectan, influyen y condicionan el actuar humano, mediante dos unidades de análisis que son dos espacios públicos, ubicados en Bello, Antioquia, Colombia. En las cuales se busca entender el cómo es el proceso que lleva a las personas a usar el espacio público o a recorrerlo de la manera en como lo suelen hacer en función de sus intenciones. La investigación en estos casos de estudio; se realizará un trabajo de campo en los estudios de caso, en donde se hará a través unos instrumentos como lo son un análisis fotográfico en donde se evidencie, se observe y se analice, el cómo los usuarios actúan y toman decisiones en dichos espacios; y mediante entrevistas semiestructuradas, que desvelen y dejen entrever esas intenciones iniciales que los usuarios toman en los espacios. Logrando conectar el análisis del espacio público y sus condicionantes; con la manera en que los usuarios toman las decisiones en los espacios públicos. Esto para entender, que tan relevante, es la constitución o los fenómenos del espacio, a la hora que las personas toman y consideran sus decisiones o acciones, el que valoran o condiciona más su actuar y su habitar en el espacio que habitan.

Esperando resultados, que soporten esta tesis donde se ve el alto impacto e incidencia del diseño y los fenómenos del espacio, sobre el comportamiento y las decisiones de las personas. Abriendo otra capa de conocimiento, donde se pone en relevancia el hacer de la arquitectura y la capacidad de transformar completamente la experiencia de las personas, hasta poder condicionar sus formas de actuar y decidir.

Componente conceptual

A menudo, se subestima el impacto del entorno en el comportamiento humano, percibiéndolo como un escenario pasivo en lugar de un factor activo que influye constantemente en la forma en que las personas habitan y experimentan los espacios. Sin embargo, la relación entre el individuo y su entorno construido es un proceso dinámico de interacción continua intrínseco. Comprender cómo las características del espacio físico influyen en los procesos cognitivos y conductuales permite valorar la importancia de la arquitectura, el diseño en la configuración de las dinámicas sociales, la toma de decisiones o las conductas de quienes los habitan; haciendo énfasis en el espacio que es público (parques, plazas, calles), como ese espacio que constituye y permite ese concepto de ciudad y de comunidad.

Condición-Constitución del Espacio

En este sentido, para comprender de manera integral la influencia que el entorno ejerce sobre las decisiones, comportamientos y dinámicas de las personas, resulta necesario profundizar en el concepto de **espacio construido/diseñado**. Este término hace referencia a los ambientes físicos contruidos o configurados intencionalmente por el ser humano; en donde el diseño propio tiene una intención inicial buscando una finalidad específica (mayormente funcional, estética o simbólica). A todos estos elementos o fenómenos que componen al espacio, se le definirán como “Estímulos” que son percibidos, constituyendo y creando la experiencia de quien los perciba. Según Merleau-Ponty, siendo el *espacio* en sí, como el medio por el cuál es posible que se albergan y se dispongan estos estímulos; que “solamente viven gracias a un sujeto que los describe”; comunica que hay un diálogo activo, en el cuál el sujeto o usuario, percibe y da vida a esos estímulos intencionados en el espacio que habita, que a su vez condicionan al sujeto, ya que es parte de este proceso, no ajeno a esta relación permanente entre espacio y sujeto que describe el espacio (Merleau-Ponty, 1957 pág. 258).

Entendiendo esta distinción, entre la relación activa de sujeto y los estímulos existentes en el espacio; se parte de un concepto relacionado donde Henri-Lefebvre se pregunta y sigue esta idea

mencionando como se “produce el espacio” y cómo es a su vez, un producto que alberga, consume, produce los estímulos y a los sujetos que perciben y habitan en él:

¿Puede el cuerpo, con su capacidad de acción, con sus energías, crear el espacio? Sin duda, pero no en el sentido en que la ocupación «fabricaría» la espacialidad, sino más bien en el sentido de una relación inmediata entre el cuerpo y su espacio, entre el despliegue corporal en el espacio y la ocupación del espacio. (...) cada cuerpo vivo es un espacio y tiene su espacio: se produce en el espacio y al mismo tiempo produce ese espacio. Es una relación notable: el cuerpo, con sus energías disponibles, el cuerpo vivo, crea o produce su propio espacio; inversamente, las leyes del espacio, es decir, las leyes de discriminación en el espacio gobiernan al cuerpo vivo, así como el despliegue de sus energías. (Lefebvre, 1974 pág. 218).

Los sujetos (podría decirse que son arquitectos o quien organiza y construye un espacio), como productores de espacios y de los fenómenos o estímulos que hay en él; tienen ese poder infravalorado de manipular, moldear y producir los espacios en función de sus necesidades, voluntades o decisiones. Pero a su vez, esos espacios producidos, tienen ese poder cuasi inexplorado, de condicionar a quien los habita o percibe, de forma que, se mantiene esta relación o lenguaje sutil, pero viva, de la reciprocidad de la interacción entre el sujeto con el espacio.

Fenómenos Físicos

Los fenómenos físicos en el espacio son aquellos estímulos materiales, que son percibidos por los sentidos del tacto y la vista, que son los que permiten la descripción y percepción del espacio físico y que, a su vez se puede interactuar con dichos estímulos que se hallan en los espacios. Estos fenómenos son elementos que se componen de *materia, forma, dimensión, ubicación* y entre otros aspectos que constituyen a los estímulos del espacio físico o material. Como ejemplo, en el caso del espacio público, son los fenómenos físicos como el mobiliario, los caminos, la topografía, la arborización; que son estáticos casi en su totalidad; los fenómenos dinámicos, son los que se trasladan en el espacio, cambian de ubicación y no son permanentes en el espacio, como personas,

animales, bicicletas, vehículos. Dichos estímulos describibles o perceptibles mediante el tacto o la visión, que son los sentidos predominantes y más activos del ser humano (Pallasmaa, 2024).

Fenómenos Ambientales

Los fenómenos ambientales en el espacio son aquellos estímulos que son percibidos por los sentidos de la escucha, el olfato, el tacto y la visión; pero propiamente como sujetos que describen y perciben el espacio, no pueden interactuar o modificar estos estímulos. Son estímulos cambiantes o variantes, donde la temporalidad es propia de los estímulos y sus condiciones están ligadas al “momento” de ser percibidas. Son propiamente esas “leyes del espacio que dominan los cuerpos” de las que habla Lefebvre (1974), que condicionan los entornos de manera que solo son percibidas en función del ambiente o momento en cual se perciben; ya que no son estáticos o consolidados estos estímulos (a diferencia de los físicos), lo cual, hace que estos fenómenos varíen y sean dependientes de un emisor o un fenómeno físico que provoque el fenómeno ambiental. Ya sean fenómenos como el ruido, la luz, los olores, el calor; que son estímulos que son producidos por fenómenos físicos, pero propiamente el estímulo no es físico; y que su presencia es igual y muchas veces más condicionante, que el propio espacio físico.

Dentro de los fenómenos ambientales, están los estímulos condicionados por el “significado”, que a pesar de ser una cuestión muy *particular* (en función de cada persona) se ve ligada a cuando una cultura, creencia o momento, se condiciona por lo simbólico o por lo que significa para la persona o comunidad que habita el espacio. Es un fenómeno propiamente intangible que comunica el ambiente de manera sutil; no tanto por lo que se pueda “sentir” propiamente por los sentidos, sí no, por ese significado, recuerdo o cultura que consciente o inconscientemente existe en cada espacio y condiciona a cada persona, ya sean espacios culturales como plazas con estatuas que comunican y evocan un tributo a un acontecimiento o a algún personaje histórico, o un lugar de culto como una iglesia o a espacios con símbolos religiosos, o simplemente un espacio, que para una persona cobra un significado diferente por los recuerdos y vivencias vividas en dicho espacio.

Logrando comprender, que condiciones o estímulos tienen los espacios, se puede pasar a comprender como es que se perciben esos espacios, mediante los sentidos y los significados, que pueden llegar a condicionar o modificar el comportamiento y las decisiones de las personas.

Percepción en el Espacio

El acceso o la conexión que tiene el ser humano con su entorno inmediato es a través de los sentidos, los cuales permiten percibir todos los fenómenos o estímulos existentes en el reducido espacio que podemos notar o comprender. Es el cuerpo y sus sentidos en sí, quien puede reconocer e interactuar con dicho espacio y permitir toda la experiencia humana. Es la propia interacción de los sentidos con el mundo, que permite el razonamiento, la comprensión del entorno y la acción en él; “la conciencia humana es una conciencia corporal, el mundo está estructurado alrededor de un centro sensorial y corpóreo” (Pallasmaa, 2014 pág. 6). Denota esa reciprocidad de la conciencia a través de los sentidos con el espacio y sus estímulos, llegando a afirmaciones como “Yo soy mi mundo” (afirmación de Ludwig Wittgenstein que cita, Juhani Pallasmaa) donde el mundo que se percibe hasta los límites que los sentidos puedan alcanzar, ya sea por su capacidad de percepción o por las condiciones propias de un espacio que limita y reduce toda la realidad y la confina; “Cuando nada se interpone en nuestra mirada, nuestra mirada alcanza muy lejos. Pero si no topa con algo, no ve nada, sólo ve aquello con lo que topa: el espacio es lo que frena la mirada” (Perec, 2003 pág. 123). Solo se puede percibir (en función de cada sentido) un rango determinado por las condiciones y propiedades físicas y químicas del estímulo o fenómeno del espacio.

Este proceso es similar al de la comunicación, porque en gran medida es un proceso unidireccional, individual, involuntario, de captación e interpretación de estímulos; donde existe un emisor (el estímulo), que envía una información (mensaje), a través de un medio o canal (la cualidad o propiedad física, química del estímulo que cada sentido puede percibir) y un receptor (que es el sujeto que percibe e interpreta los estímulos del espacio a través de sus sentidos). Todo esto es un proceso comunicativo, tanto sutil como activo, entre los espacios con los sujetos que los habitan, donde el producto de esta comunicación condiciona el cómo esto se comportan, interactúan y toman decisiones en él.

Los sentidos y la atención (la forma en percibir los espacios)

“Estamos conectados con nuestro mundo a través de nuestros sentidos; estos no son simples receptores pasivos de estímulos, ni el cuerpo es únicamente un punto para ver el mundo desde una perspectiva central. La cabeza tampoco es el único lugar de pensamiento cognitivo, pues nuestros sentidos y todo nuestro ser corporal estructuran, producen y almacenan directamente un conocimiento existencial silencioso. El cuerpo humano es una entidad cognitiva. Todo nuestro ser en el mundo es un modo de ser sensorial y corporal, y este mismo sentido de ser constituye la base del conocimiento existencial” (Pallasmaa, 2014 pág. 7).

Los sentidos, como puerta a la realidad, declaran en sí misma, esa relación de lo percibido con el espacio en sí mismo; esa sutil y activa captación de información proporcionada por los sentidos (principalmente los 5 sentidos clásicos: vista, tacto, oído, olfato y gusto) son las que, en sí, permiten la comprensión y relación con el mundo.

Pero, como menciona Edward T. Hall: “La percepción del espacio no es sólo cuestión de lo que puede percibirse sino también de lo que puede eliminarse” (Hall, 1972 pág. 60). Donde la atención y las costumbres de las personas, juega un papel fundamental en el proceso de percepción, dejando a los estímulos percibidos como simples “impresiones”. O en afirmaciones como la de Merleau-Ponty:

“Incluso si lo que percibimos no responde a las propiedades objetivas del estímulo, la hipótesis de la constancia obliga a admitir que las «sensaciones normales» están ya ahí. Precisa, pues, que sean no-percibidas, y se llamará atención a la función que las revela, como ilumina un proyector los objetos ya preexistentes en la sombra. (...) La atención es, luego, un poder general e incondicionado en cuanto cada momento puede dirigirse indiferentemente a todos los contenidos de la consciencia” (Merleau-Ponty, 1957 pág. 48).

La atención, juega a ser ese “proyector que ilumina la sombra, y permite ver solo lo que el haz de luz ha enfocado”; significando que, de poder percibir todas las impresiones que se encuentren en el espacio, cobra mucho más peso y mayor relevancia en el sujeto, al sentido, al estímulo o a la impresión a la cual, se le otorga la atención. La aplicación de la atención en los sentidos agrega otra capa de comprensión en el proceso de la toma de decisiones y de la forma de percibir en los espacios.

Los espacios Simbólicos (Su significado)

En definitiva, proceso que hay después en la percepción y el juicio, llegando a la significación y comprensión de los estímulos del espacio; conformando la experiencia humana y todo conocimiento; queda siempre en el recuerdo ciertos detalles, o elementos que evocan imágenes y significados de la memoria, tanto personal como de grupo, como cuestiones culturales o características de cierta sociedad. La cultura, como menciona Edward T. Hall:

“...tratan de la estructura de la experiencia modificada por la cultura. Es decir, aquellas experiencias hondas, comunes y no declaradas que comparten los miembros de una cultura dada, que se comunican sin saberlo y que forman la base para juzgar todos los demás sucesos” (Hall, 1972 pág. 2).

Ahí se ve el profundo efecto que tiene los símbolos o los significados en el sujeto, de no solo poder incitar al recuerdo, si no de crear una conexión, sociedad y cultura. El que los espacios tengan estímulos, y que a dichos estímulos se les otorgue la cualidad o de brindar significados agregados, en función de los juicios realizados por el sujeto o los sujetos pertenecientes a una sociedad, permite la existencia de la sociedad. En donde Byung-Chul Han comenta acerca:

“Lo simbólico repercute de manera inmediata en la percepción. En los niveles prerreflexivos, emocionales, estéticos, influye sobre nuestro comportamiento y sobre nuestro pensamiento. Los símbolos producen cosas comunes que hacen posible el “nosotros”, la cohesión de una sociedad (...) La comunidad es una totalidad que se

transmite simbólicamente. El vacío simbólico-narrativo, conduce a la segmentación y a la erosión de la sociedad” (Han, 2023 pág. 66).

Lo simbólico, según Byung-Chul Han, es lo que condiciona y hace la idea de una sociedad, de pueblo, de ciudad; y esto mediante los estímulos percibidos por una comunidad, los cuales se comparten narrativas, significados y propósitos. Donde el significado simbólico se conserva no solo en una persona, sino que, es transmitida y aplicada por más personas, condicionando de forma inconsciente a las personas que comparten dicho simbolismo o cultura. A su vez, los objetos o estímulos percibidos dejan de ser elementos aislados al agregarles un significado o una imagen, *“Un escenario físico vivido e integrado, capaz de generar una imagen nítida, desempeña asimismo una función social. Puede proporcionar la materia prima para los símbolos y recuerdos colectivos de comunicación del grupo”* (Lynch, 2013 pág. 13). Siendo entonces, esos estímulos específicos que aparte de sus propiedades físicas-químicas, empiezan a tener una capa adicional, de propiedades intangibles, capaces de condicionar a los sujetos que sean conscientes de su significado; cambiando totalmente la percepción y sus juicios (decisiones o comportamientos) a dicho estímulo o espacio con ese nivel agregado de simbolismo. Un ejemplo muy claro, que sucede en los espacios públicos, suele ser su nivel o percepción de “seguridad”; propiamente el espacio no lleva o tiene estímulos perceptibles por los sentidos que comuniquen que sea inseguro, son más bien los significados que se le tenga a ciertos estímulos que den la idea de “inseguridad” o de “seguridad”; como el flujo de personas, visibilidad o luminosidad de un lugar, entre otras, propiamente la seguridad del lugar no se puede percibir con los sentidos, son esos estímulos a los cuales se les tiene un significado que se le asocia a la “seguridad”.

Decisión/Acción en el Espacio

Por último, después de comprender como es el proceso, de percibir los estímulos, fenómenos o impresiones de los espacios, y como estos condicionan las decisiones o conductas de las personas, se procede a entender, como es el proceso de la toma de decisiones o conductas. Este campo de la toma de decisiones o de comportamientos, ha sido muy estudiado por ramas como la economía o la psicología conductual. Para definir este concepto, se hará uso de la obra del Premio Nobel de

Economía Daniel Kahneman, donde dedico gran parte de su vida, al entender el proceso de la toma de decisiones y entender sus causas (Kahneman, 2012).

Proceso en la toma de decisiones/acciones

Según Kahneman en su libro, toma los conceptos propuestos por Keit Stanovich y Richard West la teoría de los “dos sistemas” (una forma de interpretación a la operación del yo consciente y el yo inconsciente del ser humano que es muy hablado en la psicología). En donde existe una dualidad entre los dos sistemas, un sistema 1 (el yo inconsciente “el que sin esfuerzo genera impresiones y sentimientos... opera de manera rápida y automática, con poco o ningún esfuerzo o sensación de control voluntario) y el sistema 2 (“el yo consciente, racional, que tiene creencias, hace elecciones, y decide qué pensar o hacer...también centra la atención en las actividades mentales esforzadas que lo demandan... están a menudo asociadas a la experiencia subjetiva de actuar, elegir y concentrarse”) (Kahneman, 2012).

Estos dos sistemas, constantemente se alternan y se complementan, debido a que mayormente el sistema 1, es quién tiene el control de gran parte de la consciencia, donde funciona automáticamente (o por costumbre y repetición) donde no supone un gran esfuerzo energético al sujeto. A diferencia del sistema 2, que sí supone un gasto energético mayor, por la complejidad y el esfuerzo que suponen ciertas tareas, y donde el sujeto debe poner más *atención* para realizarlas; es por esto, que permanece en un estado de mínimo esfuerzo, hasta ser requerido. Kahneman ejemplifica el proceso de cómo se complementan así:

“El sistema 1 hace continuamente sugerencias al sistema 2: impresiones, intuiciones, intenciones y sensaciones. Si cuenta con la aprobación del sistema 2, las impresiones e intuiciones se tornan en creencias y los impulsos, en acciones voluntarias (...) El sistema 2 es aparece cuando surge un problema para el que el sistema 1 no tiene solución” (Kahneman, 2012).

Entendiendo este proceso, en donde la atención juega un papel fundamental en el proceso tanto de la percepción en sí (aunque se pueda tener impresiones del espacio, solo se conoce en su totalidad,

al fragmento de estímulos al cual se colocó el foco de atención) y en la toma de decisiones, tanto en su presencia o ausencia de la atención, porque sabiendo que, en la mayor parte del tiempo el sujeto funciona mediante el sistema 1 (un sistema automático, inconsciente), se entendería también muchas de las decisiones que las personas suelen hacer en el espacio.

Este proceso, se ve complementado en función de situaciones donde se demanda un cierto tipo de interés o necesidad en función del momento, en donde el sujeto o usuario bajo unas premisas del entorno, toma ciertas decisiones, muchas de estas con sus sesgos. en donde en el proceso se toma a consideración aspectos como ¿qué tanto esfuerzo tomará esa acción? ¿qué tan rápido será? (tiempo), el contexto en el que se presenta, la cultura (costumbres y sesgos propios de la cultura), la manera más accesible a decidir o el resultado que generará, las emociones presentes y el uso de la razón, que decisión puede llevar mayores riesgos o recompensas o que tan socialmente puede estar aceptada una decisión, necesidades o deseos presentes. Son muchas las variables que pueden entrar a la hora de tomar decisiones, ser exclusivamente por un motivo o condición, o la suma de muchas condiciones que intervengan en el momento de decidir o actuar.

Cualidades del espacio que inducen a ciertas acciones

“el campo «conductual», se establece como una red de relaciones, una red proyectada y simultáneamente efectuada por el ser vivo actuante en su «entorno» espacial, con y sobre su entorno” (Lefebvre, 1974 pág. 223).

Después de haber desglosado los distintos conceptos y haber dejado entendida, la estrecha relación del sujeto y su conducta con su entorno; se verán esas cualidades propias del espacio, que generan, inducen o fomentan cierto tipo de dinámicas de las personas (se puede entender dinámicas, como acciones o decisiones que se hacen presentes en un lugar). Comprendiendo bien, el cómo es el proceso y que premisas existen en la toma de decisiones, se debe pensar en cómo diseñar espacios, que se puedan adaptar a estas acciones o dinámicas de las personas. Por qué, de lo contrario, se seguirán presentando fenómenos como los de las “líneas de deseo” en parques o calles, donde se ve la imposición de la decisión al diseño propuesto o construido. Fenómenos que se perpetúan por

la construcción de los espacios en donde no se toma en cuenta al detalle, el comportamiento de las personas y a las posibles decisiones que puedan imponer sobre un espacio construido.

Un gran referente, donde se ejemplifica bien estas cualidades de espacio que generan ciertas dinámicas en el espacio público y en la ciudad, es en la obra de Jane Jacobs “Vida y Muerte de las grandes ciudades”, en donde se explica, como determinada configuración, distribución, uso y demás elementos o estímulos físicos o ambientales en las ciudades o espacios públicos, pueden llegar a promover mejores dinámicas de ciudad y de sociedad. Esto a raíz, de analizar las condiciones del espacio en el que habitaba, y ver cómo eran espacios incongruentes y nocivos a las decisiones y el bienestar de las personas en su época. Colocando de manifiesto, su libro como forma de repensar la ciudad, de maneras más realistas a las formas de actuar y dinámicas de las personas. Jacobs comenta, como el cambio de las condiciones físicas del entorno urbano, lograba generar/condicionar cierto tipo de dinámicas beneficiosas, que lograba ciudades más habitables; que no son posibles en ciudades donde su organización es ajena (o que ignora) los comportamientos de las personas, sus deseos y necesidades (Jacobs, 2020).

Mapa conceptual:

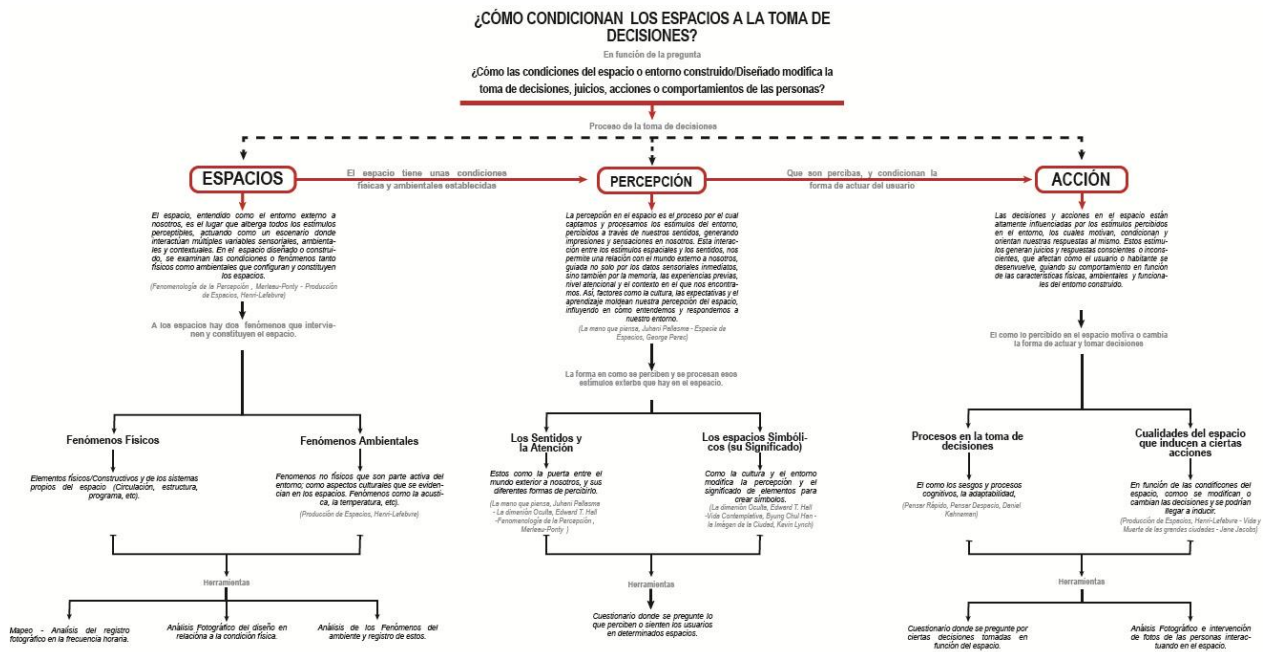


Imagen 1
 Mapa Conceptual elaborado por autor.

Todos estos conceptos mencionados (espacio, percepción y decisión/acción), mantienen una relación activa, en donde el espacio no acoge la actividad humana, si no que condiciona, promueve e influye en la misma; influyendo en el comportamiento y en la toma de decisiones. Es el espacio y su constitución, lo que significa, la atención y las necesidades del momento o situación que promueven e inducen a ciertos comportamientos y acciones de las personas en el espacio. Donde todo este proceso es constante y activo, desde la forma de percibir los estímulos o los fenómenos del espacio, hasta el momento de producir, y tomar una decisión. Es una especie de comunicación constante, que existe entre el sujeto y su entorno. Dado que se tiene ahora en cuenta la notable influencia de los espacios en las personas, agrega un valor y enriquece el propio proceso de diseño o de construcción de los espacios; el pensar y entender cómo se comportarán los sujetos en cada espacio que se proponga, adaptando y configura esos espacios a esas dinámicas ya existentes, o llegado el caso, a condicionar o influir en nuevas dinámicas.

El comienzo y Evolución del Espacio Público

En los inicios de los primeros asentamientos urbanos en la “Edad Antigua”, ya con un grado de consolidación considerable, (se remontan hasta antes de la antigua Mesopotamia). Civilizaciones donde su estructura urbana y el espacio público se clasificaban en su mayor parte, en calles y plazas pequeñas contenidas por murallas, que protegían a la ciudad frente a invasiones de pueblos cercanos. (modelo que se retomaría futuramente en el medioevo). Estas ciudades estaban pensadas para el ámbito bélico; siendo este el motivo, por el cual, el poco espacio “público” se resumía en las calles, pequeños espacios comerciales, en centros de poder y en centros religiosos de la ciudad (modelo que continuará siglos después). Futuramente en el desarrollo de estas ciudades, empezarán estructuras famosas como el “Zigurat” de Ur-Namur, en la ciudad de Ur. (2113-2096 a.c) siendo este, uno de los ejemplos más reconocidos de los edificios públicos o templos de la antigua Mesopotamia. Desde estos tiempos, el espacio público, empieza teniendo un significado y enfoque más de poder y altamente simbólico, como tributo a las deidades o a los gobernantes; dando esta imagen de lugar dominio, de monumentalidad hacia el poder divino o el poder monárquico (Bacon, 1976; Goitia, 1968; Jellicoe & Jellicoe, 1995).

El modelo de ciudad fue evolucionando, llegando a la Grecia clásica (1200-146 a.c) donde esta civilización, empezó a formalizar el concepto y la importancia de “lo público” en las sociedades que habitan un mismo contexto, otorgando más áreas, espacios en la trama urbana de las ciudades a los lugares, edificios públicos y templos. Evolucionando de los usos casi exclusivos del culto, poder y comercio pequeño; a edificios y espacios más amplios con enfoque más de debate, deporte, templos más grandes y en mayor cantidad, áreas de comercio mucho mayor, siendo el “ágora” el edificio para estas actividades. Seguidamente, el imperio romano (753 a.c- 476 d.c), en su expansión y dominio, adoptó muchas cosas de los griegos, y las implementaron por el resto del territorio que dominaban. Algo particular, de los espacios en cada civilización, era que, en función de su prosperidad, poder y estabilidad, dedicaban sus vidas y territorio a más actividades y usos, distintos al culto, poder y comercio; si no con espacios al entretenimiento (como lo fueron el coliseo o los anfiteatros romanos) lugares que su propósito era el del ocio y el espectáculo. Tanto los griegos como romanos dedicaron los espacios y edificios públicos a temas más humanos, más

ciudadanos, este enfoque de repúblicas, fue el que en gran medida influenció para la creación de espacios con enfoques distintos al poder o al culto, dando más espacio para el comercio, el ocio y el espectáculo.(Morris, 1985; Mumford, 1979).

En el año 476 d.C, con la caída del imperio romano de occidente (el fin de la edad antigua, e inicio de la Edad Media), ciudades que se regían bajo un mismo emperador, empezaron a regirse por sí mismas y por la iglesia católica. Las divisiones y constantes invasiones entre los pueblos de Europa condicionaron a volver a un sistema antiguo de construir las ciudades, siendo compactas y amuralladas. Dejando de lado toda la forma de hacer ciudad que se había usado en épocas griegas y romanas. Caso como la Ciudad amurallada de Santiago de Compostela, en Galicia, España. Con una trama urbana, que se adaptaba a los límites de la muralla que la confinaba. Este fue el modelo que empezó a surgir en la Edad Media, ciudades adaptadas para soportar invasiones o conquistas de reinos vecinos. A pesar de estos trazados, la ciudad medieval, priorizaba y otorgaba espacios públicos, cercanos a los edificios de poder y mayormente a las iglesias. Por las condiciones bélicas y condiciones sociales, el espacio público era visto como un espacio más el cual defender y proteger, por lo que no era rentable hacer espacios de este tipo. Las condiciones del contexto dan ese enfoque y uso al espacio público, definiéndolo completamente, siendo el reflejo de los intereses, aspiraciones y necesidades de la sociedad.

Otro hito fundamental, en la historia y composición de los espacios públicos, fue los sucesos que motivaron y condujeron al “descubrimiento de américa” (1492). El comienzo con la urbanización y el trazado en américa, fue siguiendo la retícula española, primera vez en Santo Domingo (actual República Dominicana) en 1502, con la llegada de Nicolás de Ovando. También la ciudad de México de Nueva España, con Hernán Cortés. Lo que se mantuvo en todas las nuevas ciudades que se construían en la época Virreinal, fue la trama urbana, donde en un inicio se concebía el espacio público como un elemento ordenador del resto de áreas de la ciudad. Alrededor de este espacio público, se organizaba la iglesia, edificios administrativos de poder y comercios, haciendo que las dinámicas de cada ciudad se congregaran en un lugar, manteniendo de esta forma la idea de lo público, de comunidad, de esparcimiento y a su vez facilidad de control al agrupar todos los edificios administrativos. (En el caso de Medellín, fue fundada en 1616, siguiendo esta trama urbana y esta organización, ubicándose al borde de la quebrada Santa Elena). La fundación

de estas ciudades consideraba como un espacio vital e inicial, el parque o plaza central, como punto de asociación e integración de los poderes y habitantes de las ciudades (Ching et al., 2013).

En Europa, a diferencia de América, empezaron a surgir nuevas dinámicas del espacio público, en donde se buscaba la monumentalidad y que atribuyera un significado de poder, casos vistos con la Plaza y la Basílica de San Pedro, consolidando el poder de la iglesia católica; o en el caso del palacio y los jardines de Versalles, en donde Luis XII, exaltaba su poder, grandeza y a Francia poder dominante de Europa. Estos espacios “públicos” tomaron una capa más de significado buscando simbolizar esa monumentalidad y poderío (Ching et al., 2013).

Todos estos cambios en aspectos de monumentalidad y de poder, se estaban dando sin ser conscientes del cambio social, cultural, económico, y tecnológico que iba a ocurrir con la llegada de la industrialización, la burguesía y los ilustrados como nueva clase dominante; doblegando a las monarquías y al poder de la iglesia existente en ese tiempo. Con la llegada de la revolución industrial, Europa cambió y se transformó en ciudades industriales, trayendo consigo muchas problemáticas que aún a día de hoy siguen presentes de ese inicio de la ciudad industrial. Estos cambios tan abruptos generaron problemáticas: crecimiento desordenado en los barrios industriales, hacinamiento y viviendas insalubres (contaminación), éxodo del campo a la ciudad pérdida del espacio público tradicional, segregación social y espacial, conflictos sociales y desigualdad, problemas de movilidad y transporte entre las áreas de trabajo, y las áreas de vivienda.

Con todos estos problemas creciendo, empezó una corriente de pensamiento conocida como “Socialismo Utópico”, que buscaban soluciones a todas las problemáticas presentadas. Buscando un crecimiento, planificación y urbanización más consciente y humano, que enfocan y priorizan el bienestar de los trabajadores, que eran más afectados por las problemáticas de salud y las desigualdades que la industrialización trajo consigo. Estas ideas no se aplicaron en el momento en el que se formularon, pero servirían de base, para el crecimiento, renovación y construcción de las ciudades. Planes urbanos como el Plan Haussmann de París (1853-1870) y el plan Cerdá en Barcelona (1860). Que planificaron un crecimiento y una más consciente a las dinámicas que se iban a presentar y a una escala más humana. Estos enfoques de espacio público surgieron como respuesta a ese cambio social e industrial creciente, que dejaba al ser humano en segundo plano en

la sociedad. Estas reformas serán el inicio del concepto de espacio público conocido actualmente, como un espacio de esparcimiento, de disfrute y contemplación, de reconexión con lo natural y social.

De esa etapa de la ciudad industrial, el espacio público apareció como ese contrapeso que simbolizaba lo contrario, a esos espacios insalubres de las fábricas. Es por eso que, en cierto modo, se democratizó y se volvió un derecho y en ciertos casos, una necesidad, el espacio público en las ciudades (El derecho a la ciudad- Henri Lefebvre, 1968). Es por eso, que, a inicios del siglo XX, obras como la “ciudad Jardín”, de Ebenezer Howard (1898), las propuestas urbanísticas de Le Corbusier (Plan Voisin, 1925) o los principios Urbanísticos del CIAM (1933), aportaron al crecimiento y a la construcción del mundo moderno, y de cómo es en la actualidad(Choay & del Castillo, 1970; Goitia, 1968; P. Hall, 1996; Jellicoe & Jellicoe, 1995; Morris, 1985).

Seguidamente, obras post guerras, entendiendo mejor como se estaba organizando el mundo en esos momentos, obras como “Muerte y vida de las grandes ciudades”, de Jane Jacobs, “el Derecho a la ciudad” de Henri Lefebvre o “La imagen de la Ciudad” de Kevin Lynch. Marcando la forma en como se hace y se piensa la ciudad a finales de siglo XX y a inicios del siglo XXI hasta la actualidad.

Espacio Público de Medellín, y su Evolución

Medellín, empezó como el resto de las ciudades fundadas en el virreinato, con el mismo trazado y distribución y espacios públicos tradicionales, con un enfoque altamente productivo en la minería, en donde tuvo un crecimiento constante debido a las oportunidades comerciales. Después de la independencia, tanto Medellín como la gran mayoría de ciudades hispanoamericanas, se vieron estancadas y con un crecimiento lento. Medellín fue la primera ciudad industrial en Colombia, siendo este uno de los motivos de su crecimiento acelerado, debido a la migración del campo a las fábricas que ofrecían mejores oportunidades y servicios que se hallaban en la ciudad. Y el auge también de la violencia bipartidista en la ruralidad, obligando a mucha población encontrar refugio en las ciudades, ocasionando que se presentara un crecimiento

acelerado y desordenado, motivando a que en los años 50's, se planteara el plan piloto para Medellín.

En ámbitos urbanísticos; Medellín, no retomó acciones a gran escala hasta la llegada del artículo 388 de 1997, donde se exigía que cada municipio contara con un plan o esquema de ordenamiento territorial, esto buscando que haya una continuidad en los proyectos y procesos de la planeación y la construcción de ciudad, por lo menos de 3 periodos de alcaldía (12 años), en donde no se podían cambiar aspectos esenciales del plan. Concretando su primer POT en 1999, seguidamente, se presentaron los primeros resultados de ese plan, viendo la construcción de espacios públicos en zonas específicas de la ciudad, como el parque de los pies descalzos (1996) y el parque de los deseos (2003), generando el comienzo de una serie de transformaciones en materia de espacio público en la ciudad. Con la propuesta de los “Parques Biblioteca” (2003-2004), repartidos en distintos puntos de la ciudad. Siendo equipamientos con espacio público. Posteriormente, EPM (Empresas Públicas de Medellín), en 2012 usará los lotes en donde tiene sus tanques de agua en las laderas, para volverlos en espacios públicos que beneficien a los barrios aledaños (Estos tanques de agua eran completamente cerrados, y solo se usaba este espacio para este uso) con la propuesta de las UVA (Unidades de Vida Articulada), se aprovecharía estos lotes para los espacios públicos y equipamientos que dotaran a distintos barrios, con ausencia de servicios y equipamientos. Dentro del plan de ordenamiento territorial tiene una propuesta que, busca renovar las antiguas áreas aledañas al río, para generar más áreas de vivienda y de espacio público a lo largo de la ciudad a borde del río Medellín; cercano a todos los servicios y dinámicas ya existentes. A su vez, el mejoramiento de parques lineales, que conecten tramos en los distintos puntos de la ciudad en áreas cercanas a quebradas. En la ley colombiana, se tienen instrumentos como las cargas y cesiones urbanísticas, que buscan financiar, y comprometer a los constructores, a una forma de construir que se adapte y aporte espacio o recursos a la ciudad (de Medellín, 2014; Maldonado Copello, 2008).

El espacio público, es directamente el producto de las necesidades y enfoques sociales presentes en cada sociedad, siendo en estos espacios el lugar donde se ve reflejado materialmente los ideales que tiene o llegó a tener una ciudad en determinado momento; buscando un espacio común para un uso en específico. Por eso la composición, construcción o el enfoque del propósito

o uso del espacio público está ligado totalmente a las situaciones sociales del contexto (imagen 2). Es por eso que, la suma de todos estos eventos y sucesos históricos, son los que condicionaron, motivaron y han hecho que, en el caso de Medellín, en este inicio de siglo se haya empeñado y siga optando por la construcción de espacios públicos, de todos, que beneficie a comunidades aledañas y a la ciudad en general. Siendo una tendencia el interés y necesidad de que haya más espacios públicos en la ciudad. Estos espacios, al ser “públicos”, crean y fortalecen esas relaciones y simbolismos de comunidad, de ciudad. Actualmente, la visión significado y uso, que antes era la norma en cada ciudad, en civilizaciones antiguas y monarquías pasadas, ha trascendido y evolucionado en un nuevo significado, que busca el esparcimiento, lo natural, y la conexión con la sociedad, más que un simbolismo de poder, religioso o productivo; busca un carácter más humano.

EL ESPACIO PÚBLICO

¿CÓMO LAS CONDICIONES DEL ESPACIO O ENTORNO CONSTRUIDO MODIFICA LA TOMA DE DECISIONES, JUICIOS, ACCIONES O COMPORTAMIENTO DE LAS PERSONAS EN EL ESPACIO PÚBLICO?

DEFINICIÓN EL ESPACIO PÚBLICO COMO CONCEPTO Y RELEVANCIA HISTÓRICA.

EL CONJUNTO DE LUGARES FÍSICOS Y SIMBÓLICOS QUE SON ACCESIBLES A TODOS LOS CIUDADANOS SIN RESTRICCIONES, DONDE SE DESARROLLA LA VIDA COLECTIVA, SE FOMENTA LA INTERACCIÓN SOCIAL Y SE CONSTRUYE IDENTIDAD URBANA.

EL ESPACIO PÚBLICO

EDAD ANTIGUA MESOPOTAMIA (3500-539 a.c)

CIUDADES COMO UR, URUK, BABILONIA, ALEPPO, DE NABUCODONSOR, LAS PRIMERAS CIUDADES MANTENIAN UNA ESTRUCTURA Y ORGANIZACIÓN MUY SIMILAR ENTRE SÍ. POBLADOS SUBURBANOS Y ALDEAS RODEADAS POR MURALLAS, CENTROS MONUMENTALES COMO ZIGURATS Y PALACIOS, EN DONDE SE ORGANIZABAN LOS LUGARES Y LAS CALLES EN FUNCIÓN DE ESTOS ESPACIOS, TENIENDO MAYOR PRIORIDAD, SIENDO LAS CALLES Y PEQUEÑOS ESPACIOS CERCA A LOS MONUMENTOS EL ÚNICO ESPACIO PÚBLICO)

EL ESPACIO PÚBLICO ESTABA DEDICADO A ACTIVIDADES COMERCIALES Y DE CULTO.



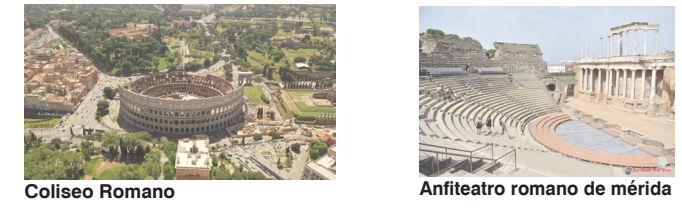
GRECIA ANTIGUA (1200-146 a.c)

LA GRECIA ANTIGUA EN SUS DISTINTAS ETAPAS FUE EVOLUCIONANDO SU FORMA DE CONCEBIR CIUDADES, MUY RELEVANTES, SE PRESENTAN EN SU AUGE EL CONCEPTO DE EDIFICIOS PÚBLICOS Y DE ESPACIOS CON PROPÓSITOS DISTINTOS AL COMERCIO O AL CULTO, CON ESPACIOS DEDICADOS A LA VIDA PÚBLICA, POLÍTICA Y AL OCIO, COMO EL ÁGORA.



IMPERIO ROMANO (753 a.c -476 d.c)

EL IMPERIO ROMANO, EN SUS CONQUISTAS POR LA ANTIGUA GRECIA, ADOPTÓ Y SIGUIÓ SUS COSTUMBRES, COMO SUS TRAZADOS Y EDIFICIOS, CASO DEL FORO ROMANO, QUE SIGUE DE EJEMPLO EL ÁGORA GRIEGA. Y CON EDIFICIOS Y ESPACIOS DEDICADOS AL ENTRETENIMIENTO PÚBLICO, COMO LO FUE EL COLISEO Y ANFITEATROS Y SUS FAMOSAS TERMAS (BAÑOS PÚBLICOS).



EDAD MEDIA (479-1492)

COMIENZA CON LA CAÍDA DEL IMPERIO ROMANO DE OCCIDENTE, MARCADOS POR EL FEUDALISMO, LA RELIGIÓN Y EL DECLIVE URBANO INICIAL, PERO TAMBIÉN POR UNA LENTA RECUPERACIÓN DE LA VIDA URBANA A PARTIR DEL SIGLO XI. DONDE LA MAYOR PARTE DEL ESPACIO PÚBLICO SE RESUMÍA EN CALLES O PEQUEÑAS PLAZAS EN LOS EDIFICIOS RELIGIOSOS, RODEADOS POR MURALLAS.

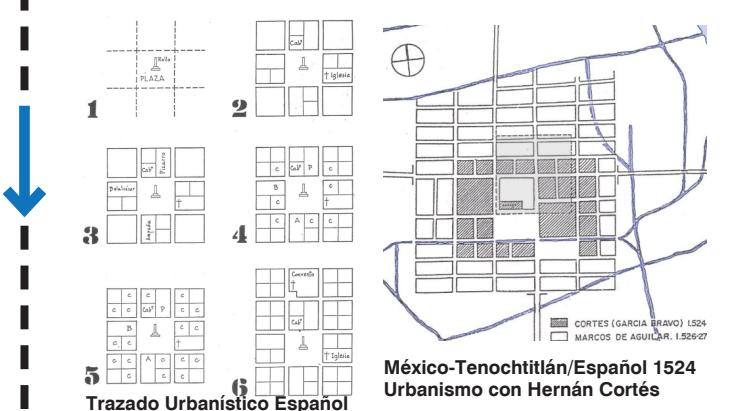


EL ESPACIO PÚBLICO EN MEDELLÍN COLOMBIA



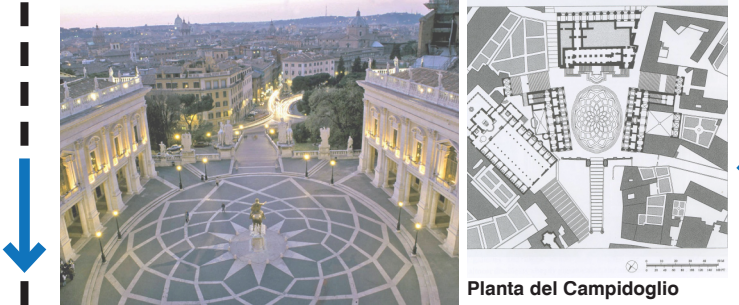
URBANISMO Y ESPACIO PÚBLICO EN CIUDADES DE AMÉRICA CIUDAD DE SANTO DOMINGO (1502)

USO DE LA RETÍCULA ESPAÑOLA EN LAS "CIUDADES DEL NUEVO MUNDO" CON LA LLEGADA DE LOS ESPAÑOLES A AMÉRICA, Y LA FUNDACIÓN DE LOS VIRREINATOS, SE FUE REPLICANDO EL TRAZADO URBANO EXISTENTE EN LA ESPAÑA EUROPEA, CON LA LLEGADA DE NICOLÁS DE OVANDO (PERSONAJE RELEVANTE, JUNTO A HERNÁN CORTÉS) A SANTO DOMINGO, Y REALIZANDO EL PRIMER TRAZADO URBANÍSTICO EN AMÉRICA POR PARTE DE LOS ESPAÑOLES. ESTE TRAZADO EMPEZÓ A CONCEBIR EL ESPACIO PÚBLICO COMO UN ESPACIO DE ESPARCIMIENTO Y DE CONEXIÓN DESDE SU FORMULACIÓN Y COMO ELEMENTO ORDENADOR DENTRO DE LA TRAMA URBANA. UNIENDO LOS EDIFICIOS PÚBLICOS CON LA IGLESIA.



PLAZA DEL CAMPIDOGLIO DE ROMA

ORIGEN DEL URBANISMO MEDIEVAL OBRA DE MIGUEL ÁNGEL CON EL RENACIMIENTO, SE BUSCÓ OTRA VEZ ESE ORDEN ESTABLECIDO EN LA ÉPOCA CLÁSICA, BUSCANDO GEOMETRÍAS ARMÓNICAS Y ESPACIOS PÚBLICOS. COMO ANTIGUAMENTE HABÍA SIDO EL IMPERIO ROMANO.



PERSONAJE RELEVANTE: Leon Battista Alberti - De Re Aedificatoria (1452)

MARCADO POR LA INVENCIÓN DE LA IMPRENTA (1450), LA CAÍDA DEL IMPERIO ROMANO DE ORIENTE (CONSTANTINOPLA, 1453) DESCUBRIMIENTO DE AMÉRICA (1492), UN PERIODO SE RETOMARON PASADAS Y UN RENOVADO INTERÉS EN EL CONOCIMIENTO, EL ARTE Y LOS VALORES DE LA ANTIGÜEDAD CLÁSICA GRECORROMANA, DESPUÉS DEL PERIODO MEDIEVAL. MOVIMIENTO MÁS REPRESENTATIVO EN ITALIA

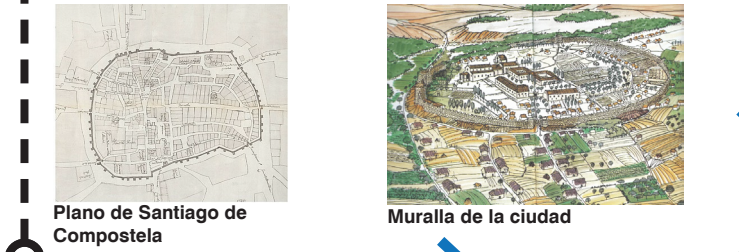
RENACIMIENTO SIENA, ITALIA

ORIGEN DEL URBANISMO MEDIEVAL NODO CENTRAL: PLAZA DEL CAMPO (1298) DANDO MÁS PRIORIDAD Y ESPACIO A LOS ESPACIOS PÚBLICOS QUE ERAN A SU VEZ EL PREAMBULO O LA LLEGADA DE LOS EDIFICIOS PÚBLICOS, DE LAS MONARQUÍAS O DE LA IGLESIA.



SANTIAGO DE COMPOSTELA (830-968)

LA CIUDAD MONOCÉNTRICA LA MURALLA, ES EL SÍMBOLO DE LA CIUDAD Y DEFINE LA TRAMA Y LA FORMA DE LA CIUDAD. LA CALLE, SE CONVIERTE EN EL ESPACIO PÚBLICO, COMO EL RESULTADO DE LA AGRUPACIÓN DE LOS DISTINTOS VOLUMENES Y NO HAY PERSPECTIVAS ABIERTAS.



BARROCO

PROYECTO URBANÍSTICO PAPA SIXTO V (1590)

RED DE CONEXIÓN DE HITOS UNO DE LOS PRIMEROS PROYECTOS URBANOS QUE BUSCABA TRANSFORMAR LA CIUDAD MEDIEVAL EN UNA CAPITAL MONUMENTAL Y ORDENADA, ACORDE AL PODER DE LA IGLESIA, ESTO POR MEDIO DE CORREDORES QUE CONECTABAN LOS GRANDES TEMPLOS Y BASÍLICAS MEDIANTE AMPLIAS AVENIDAS RECTAS.



MAXIMO SIMBOLO DE PODER Y MONUMENTAL

PLAZA DE SAN PEDRO (1667) Y EL PALACIO Y LOS JARDINES DE VERSALLES (1631) LOS ESPACIOS PÚBLICOS OBTUVIERON OTRO SIGNIFICANTE, AL CONSOLIDARSE COMO ESPACIOS MONUMENTALES QUE SIMBOlizABAN EL PODER TANTO DE LA IGLESIA CATÓLICA, COMO EL DE LAS MONARQUÍAS PRESENTES EN EUROPA.



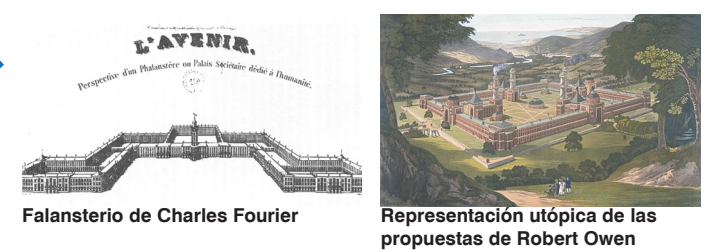
REVOLUCIÓN INDUSTRIAL

AÑO 1750 (SIGLO XIX) GÉNESIS DEL MODELO/SISTEMA DEL MUNDO ACTUAL. ÉPOCA DE MAYOR CAMBIO DE LA SOCIEDAD MUNDIAL, EN DONDE, LA AUTOMATIZACIÓN, LA PRODUCCIÓN EN MASA CON AYUDA DE LAS MÁQUINAS, LOS CAMBIOS SOCIOPOLÍTICOS Y EL ASCENSO DE LOS COMERCIANTES BURGUESES, LA ILUSTRACIÓN, EL ABANDONO DE LOS SISTEMAS FEUDALES Y ESTANDARIZACIÓN DE LAS REPÚBLICAS Y DEMOCRACIAS. COMIENZO DE LA DENSIFICACIÓN EN LAS CIUDADES.



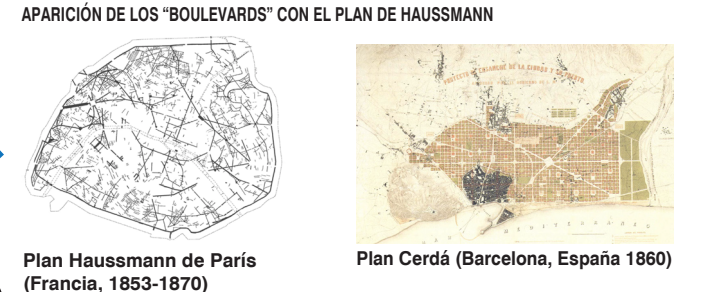
LOS SOCIALISTAS ÚTÓPICOS (1790-1850)

ROBERT OWEN, CHARLES FOURIER Y HENRI DE SAINT-SIMON LOS SOCIALISTAS ÚTÓPICOS IMAGINARON CIUDADES COMO COMUNIDADES AUTOSUFICIENTES, ORGANIZADAS RACIONALMENTE, CON ÉNFASIS EN LA COOPERACIÓN, LA IGUALDAD Y EL BIENESTAR COMÚN, DONDE ESTAS IDEAS ERAN EN PROPUESTA A LAS CRECIENTES PROBLEMÁTICAS ORIGINADAS POR LA INDUSTRIALIZACIÓN.



LAS REFORMAS URBANAS

NUEVOS PARADIGMAS EN LAS FORMAS DE HACER CIUDAD DISTINTOS PLANES URBANÍSTICOS SUCEDIDOS EN EUROPA A MEDIADOS DEL SIGLO XIX, REFORMARON LA ESTRUCTURA DE LA CIUDAD, BUSCANDO UNA MODERNIZACIÓN Y ORGANIZACIÓN QUE PERMITIERA DAR UN ORDEN Y ESTRUCTURA, A LA CIUDAD CRECIENTE DESORGANIZADA INDUSTRIAL, BUSCANDO LA HIGIENE Y LA SALUBRIDAD DE LA POBLACIÓN, COMO EL FUNCIONAMIENTO Y EL DESPLAZAMIENTO DE LA POBLACIÓN DENTRO DE LA CIUDAD.



EN BUSQUEDA DE CIUDAD Y ESPACIO PÚBLICO

DESPUÉS DE LAS GUERRAS, Y LOS PROBLEMAS QUE TRAJÓ CONSIGO LA INDUSTRIALIZACIÓN. SE PENSÓ YA CON DETERMINACIÓN, QUE FACTORES ERAN NECESARIOS CORREGIR PARA HACER CIUDADES MÁS ACORDES A LA ESCALA HUMANA, SURGIENDO EN ESTE PERIODO MUCHAS TEORÍAS, TEXTOS Y PROYECTOS URBANOS, QUE MEJORARON LA FORMA DE PENSAR Y HACER CIUDAD, Y CONSIGO, ESPACIOS PÚBLICOS.

KEVIN LYNCH - LA IMAGEN DE LA CIUDAD (1960)
JANE JACOBS - MUERTE Y VIDA DE LAS GRANDES CIUDADES (1961)
KEVIN LYNCH- LA IMAGEN DE LA CIUDAD (1960)
HENRI LEFEBVRE- EL DERECHO A LA CIUDAD (1968)
JAN GEHL - LA VIDA ENTRE EDIFICIOS (1971)



CIAM (1933)

(CONGRESOS INTERNACIONALES DE ARQUITECTURA MODERNA) 1928 DEFINIERON PRINCIPIOS DEL URBANISMO FUNCIONAL EN SUS CARTAS. DANDO LAS BASES PARA HACER CIUDAD Y LAS CIUDADES DE HOY EN DÍA.

PLAN VOISIN (Le Corbusier, 1925)

BUSCO MODERNIZAR PARÍS, REEMPLAZARLO CON UNA CIUDAD MODERNA DE RASCACIELOS Y AMPLIOS ESPACIOS ABIERTOS. SE BASABA EN SU PRINCIPIO DE LA "CIUDAD FUNCIONAL", DONDE CADA PARTE DE LA CIUDAD ESTARÍA DESTINADA A UNA FUNCIÓN ESPECÍFICA: HABITAR, TRABAJAR, RECREARSE Y CIRCULAR (FAVORECIENDO LA MOVILIDAD EN VEHÍCULO). EL PLAN INCLUÍA 60 RASCACIELOS DE VIDRIO DE 60 PISOS, RODEADOS DE ZONAS VERDES, Y SEPARADOS POR AMPLIAS AVENIDAS, LO QUE PERMITIRÍA LUZ, AIRE Y ESPACIO LIBRE, EN CONTRASTE CON LA DENSIDAD DE LA CIUDAD TRADICIONAL.

LA CIUDAD JARDÍN 1898 - Ebenezer Howard

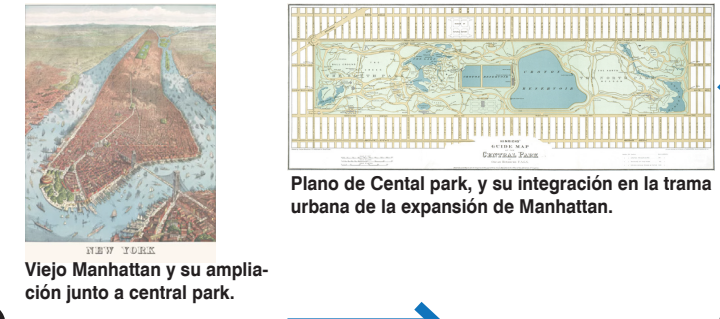
BUSCABA COMBINAR LO MEJOR DE LA CIUDAD (EMPLEO, SERVICIOS, CULTURA) CON LO MEJOR DEL CAMPO (AIRE LIMPIO, NATURALEZA, TRANQUILIDAD). ESTAS CIUDADES SERÍAN AUTOSUFICIENTES, CON SERVICIOS PROPIOS. EL DISEÑO ERA RADIAL, CON UN CENTRO CÍVICO RODEADO DE ZONAS RESIDENCIALES, ÁREAS VERDES, INDUSTRIAS LIMPIAS, Y UN CINTURÓN AGRÍCOLA EXTERIOR QUE LA SEPARABA DEL ENTORNO URBANO. EL TERRENO SERÍA PROPIEDAD DE LA COMUNIDAD, LO QUE EVITARÍA LA ESPECULACIÓN INMOBILIARIA. ESTABAN PENSADAS PARA ESTAR CONECTADAS ENTRE SÍ Y CON GRANDES CIUDADES POR MEDIO DE SISTEMAS EFICIENTES DE TRANSPORTE PÚBLICO.

LA SOCIEDAD FUNCIONAL. SIGLO CLAVE PARA EL DESARROLLO URBANO Y LA TRANSFORMACIÓN DEL ESPACIO PÚBLICO, MARCADO POR GRANDES OLAS DE URBANIZACIÓN, REVOLUCIONES TECNOLÓGICAS, GUERRAS, EXPANSIÓN DEL AUTOMÓVIL, Y TAMBIÉN POR NUEVAS TEORÍAS URBANÍSTICAS QUE TRANSFORMARON RADICALMENTE LA FORMA EN QUE VIVIMOS LAS CIUDADES.

SIGLO XX

CENTRAL PARK - NUEVA YORK (1853)

DISEÑADO POR FREDERICK LAW OLSTED Y CALVERT VAUX EN 1857, EL PARQUE FUE CONCEBIDO COMO UN LUGAR DE RECREACIÓN ACCESIBLE PARA TODAS LAS CLASES SOCIALES, CON UN DISEÑO NATURALISTA QUE SIMULA PAISAJES RURALES DENTRO DE LA CIUDAD. SIENDO UN HITO A NIVEL HISTÓRICO, DEBIDO A SUS DIMENSIONES Y A SU PROPÓSITO SOCIAL.



HOY

(2000-HOY) EN LA ACTUALIDAD, LAS CIUDADES CADA VEZ MÁS OPTAN POR LA PLANIFICACIÓN Y LA INVERSIÓN EN PROYECTOS URBANOS QUE TENGAN UN APOORTE SOCIAL Y MEJORAMIENTO DE COMUNIDADES Y DEL TERRITORIO EN SÍ. EN PROYECTOS COMO:

PARQUE DE LOS DESEOS

INAUGURACIÓN (2003) ESPACIO DE UNIÓN DE EQUIPAMIENTOS (PLANETARIO, PARQUE EXPLORA) JARDÍN BOTÁNICO Y UNIVERSIDAD DE ANTIOQUIA)

PARQUES BIBLIOTECA

(2003-2004) EQUIPAMIENTOS EDUCATIVOS, QUE A SU VEZ, TIENEN ESPACIO PÚBLICO Y OTROS ESPACIOS PARA EL ESPARCIMIENTO.

UVA

(2014) UNIDADES DE VIDA ARTICULADA INICIATIVA DE EPM (EMPRESAS PÚBLICAS DE MEDELLÍN) SE PROPUSO USAR SUS TANQUES DE AGUA, UBICADOS EN LAS DISTINTAS LADERAS DEL CASCO URBANO, EN CONVERTIRSE PARQUES URBANOS, QUE DOTARÁN DE ESPACIO PÚBLICO A LA POBLACIÓN CERCAÑA. (ANTES, ESTOS ESPACIOS ERAN CERRADOS, Y SOLO SE USABAN PARA ALMACENAR Y PROVEER AGUA).

MACROPROYECTO CIUDAD

PARQUES DEL RÍO Y PARQUES LINEALES. ETAPA 1 (2016) ESTA INICIATIVA PROPUESTA DENTRO DEL PLAN DE ORDENAMIENTO TERRITORIAL, BUSCA RENOVAR LAS ANTIGUAS ÁREAS ALEDAÑAS AL RÍO, PARA GENERAR MÁS ÁREAS DE VIVIENDA Y DE ESPACIO PÚBLICO A LO LARGO DE LA CIUDAD, CERCA A TODOS LOS SERVICIOS Y DINÁMICAS YA EXISTENTES. A SU VEZ, EL MEJORAMIENTO DE PARQUES LINEALES, QUE CONECTEN TRAMOS EN LOS DISTINTOS PUNTOS DE LA CIUDAD.

EN LA ACTUALIDAD, LA INICIATIVA DE MEDELLÍN POR EL ESPACIO PÚBLICO Y LA SOSTENIBILIDAD, ES LA MAYOR QUE HA TENIDO EN TODA SU HISTORIA.

Componente empírico

Para comprender este fenómeno y determinar su relevancia en los espacios públicos analizados—el Parque Canino Alameda Fabricato y el Parque La Arboleda/Florida 2—se llevó a cabo un análisis empírico basado en la observación directa, el mapeo, y la aplicación de encuestas semi-estructuradas a los usuarios que frecuentan estos entornos. A través de los análisis se busca identificar patrones de uso, factores que influyen en la elección de recorridos y elementos que condicionan la apropiación, los comportamientos y las decisiones de los usuarios en el espacio. Para ello, la información se categoriza mediante una matriz que considera tanto variables físicas como perceptuales del entorno, permitiendo analizar cómo estas condicionan la interacción y el uso del espacio público.

Cuadro de variables/ conceptos guía

Tabla 2

Tabla de Variables

| Variable | Definición | Sub-Variable | Indicadores | Instrumentos |
|---|---|--|--|--|
| Condición- Constitución del Espacio | El espacio, entendido como el entorno externo a nosotros, es el lugar que alberga todos los estímulos perceptibles, actuando como un escenario donde interactúan múltiples variables sensoriales, ambientales y contextuales. En el análisis del espacio diseñado o construido, se examinan las condiciones o fenómenos tanto físicos como ambientales que configuran este entorno (como la iluminación, temperatura, distribución, uso, materiales, colores, etc). Además, se consideran los motivos e intenciones propios del diseño, | Fenómenos Físicos (<i>Forma, Material, Sistemas del proyecto, Escala, Uso...</i>). | 1. Mobiliario que determinan el uso de un espacio. 2. Las circulaciones de los espacios. 3. La distribución del programa | 1. Mapeo - Análisis del registro fotográfico en la frecuencia horaria. 2. Análisis planimétrico del diseño en relación a la condición física. 3. Análisis de los Fenómenos del ambiente y registro de estos. |
| | | Fenómenos Ambientales (<i>Contexto Urbano/Cultural/Social, Condiciones climáticas,</i> | 1. Tradiciones/Cultura. 2. Temperatura 3. Luminosidad 4. Acústica. 5. Símbolos. | |

que buscan generar experiencias y funciones específicas, guiando las interacciones y comportamientos de los usuarios en el espacio. Desde una perspectiva material o técnica, el espacio se define a través de elementos físicos (naturales, arquitectónicos, constructivos, y estéticos), que responden a principios funcionales y simbólicos, orientados a satisfacer tanto las necesidades prácticas como el habitar del usuario.

identidad, símbolos...).

| | | | | |
|---------------------------------|--|--|--|---|
| <p>Percepción en el espacio</p> | <p>La percepción en el espacio es el proceso por el cual captamos y procesamos los estímulos del entorno, que son registrados a través de nuestros sentidos, generando impresiones y sensaciones interpretadas mediante procesos cognitivos. Esta interacción entre los estímulos espaciales y los sentidos nos permite una relación con el mundo externo a nosotros, guiada no solo por los datos sensoriales inmediatos, sino también por la memoria, las experiencias previas, nivel atencional y el contexto en el que nos encontramos. Así, factores como la cultura, las expectativas y el aprendizaje moldean nuestra percepción del espacio, influyendo en cómo entendemos y respondemos a nuestro entorno. Esta construcción mental</p> | <p>Los sentidos <i>(La forma en percibir el entorno)</i></p> <p>Espacios Simbólicos <i>(Significado)</i></p> | <ol style="list-style-type: none"> 1. Las sensaciones que producen los espacios o los entornos habitados. 2. Los fenómenos que se experimentan en el espacio a través de los sentidos. 3. El cómo perciben las personas en función de los espacios simbólicos o según su significado. | <ol style="list-style-type: none"> 1. Cuestionario donde se preguntó e lo que perciben o sienten los usuarios en determinados espacios . |
|---------------------------------|--|--|--|---|

| | | | |
|-------------------------------|---|---|---|
| | condiciona nuestra acción y decisiones dentro del espacio. En función de lo que percibimos (el espacio) nos adecuamos y actuamos. | | |
| Decisión/Acción en el espacio | Las decisiones y acciones en el espacio están altamente influenciadas por los estímulos percibidos en el entorno, los cuales motivan, condicionan y orientan nuestras respuestas al mismo. Estos estímulos generan juicios y respuestas conscientes o inconscientes, que afectan cómo el usuario o habitante se desenvuelve, guiando su comportamiento en función de las características físicas, ambientales y funcionales del entorno construido. Además, factores como el estado emocional, las tradiciones culturales y las experiencias previas también juegan un papel clave en cómo las personas interactúan con el espacio. | Procesos en la toma de decisiones/acciones. Cualidades del espacio que inducen ciertas acciones. Nivel Atencional | <ol style="list-style-type: none"> 1. La adaptación/Comportamiento de las personas en función del espacio (según uso o símbolo). 2. El cambio de actitudes o comportamientos en función de los espacios diseñados y las condiciones físicas y ambientales del lugar. <ol style="list-style-type: none"> 1. Cuestionario donde se pregunte por ciertas decisiones tomadas en función del espacio. 2. Análisis Planimétrico en función de las decisiones. 3. Análisis Fotográfico e intervención de fotos de las personas interactuando en el espacio. |

Tabla 1

*Tabla de Variables***Instrumentos desarrollados**

Observación y Mapeo: Por medio de imágenes o planos, se realiza un análisis gráfico donde se evidencien las marcas, huellas, decisiones de los usuarios en el espacio.

Análisis por medio de matriz: A través de una matriz de análisis, se busca identificar qué variables, tanto físicas como ambientales y perceptuales del espacio público, influyen en mayor medida en las decisiones y comportamientos de las personas que lo habitan. Descripción de la matriz y lo que busca:

| Categoría | Elemento | Descripción | Impacto en la toma de decisiones o comportamiento |
|-----------------------|---|---|--|
| Fenómenos Físicos. | Forma/Diseño/Infraestructura (Estancias, recorridos Mobiliario, Vegetación). | El diseño propio del espacio construido, el cómo originalmente se tiene planteado y su respuesta a fenómenos naturales. | Los elementos construidos y diseñados que tienen una “intención” para dicho espacio, que son el primer estímulo que el usuario se encuentra y el cual el usuario se adapta a él. |
| | Uso (Equipamientos, servicios o comercio y su distribución dentro del espacio público) | Elementos que le dan un valor agregado además del propio uso del esparcimiento. | El uso o necesidad que el espacio público puede ofrecer a los usuarios es un gran determinante que condiciona la forma de habitarlo. |
| | Conectividad (la forma de llegada o de accesos al espacio público). | La relación del espacio público y su papel a nivel de ciudad. Su relevancia determina su uso y afluencia de personas. | Desde su llegada, hasta su conexión o interacción con la ciudad, el aporte o conectividad propio del espacio determina su afluencia. |
| Fenómenos Ambientales | Contexto Urbano/Cultural/Social | La representatividad, o relevancia histórica o tradicional de dicho espacio en la vida de las personas | El espacio público o parque tiene un impacto en las personas que lo habitan más allá de lo físico, que hace que se mantenga su uso, por lo que representa en la sociedad. |
| | Condiciones Climáticas | La respuesta a las condiciones | Los fenómenos meteorológicos cambiantes que afectan a los |

| | | | |
|--|---|---|--|
| | | meteorológicas y de confort. | espacios y determinan la forma en como los usuarios interactúan con el entorno. |
| | Representatividad (Sentimiento de Seguridad) | La presencia de elementos, condiciones, personas o situaciones que den la impresión de ser un espacio seguro. | La impresión o sensación de seguridad, amenaza, es uno de los mayores condicionantes de comportamiento de las personas en los espacios públicos. |
| | Símbolos, identidad y apropiación | Símbolos o elementos que denoten la apropiación de las personas en el espacio público. | La forma en como los usuarios que habitan dichos espacios, tienden a sobreponerse a lo construido y adaptarlo a sus necesidades o identidad. |

Tabla 2
Matriz de Análisis

Encuestas Semi-estructuradas: Con el fin de entender lo que perciben y los condicionantes que hacen que personas tomen sus decisiones en los espacios que habitan. Se formulan preguntas concretas que permitan comprender el condicionante que el espacio impone a las personas que habitan los espacios públicos y sus entornos.

Es por ello, que las preguntas planteadas son:

- ¿Cuáles son los principales motivos por los que viene aquí?
- ¿Cómo llegó hasta aquí hoy? ¿Por qué eligió esta forma de desplazamiento?
- ¿Hay algún factor en este espacio que condicione la forma en que se mueve por él? (Ejemplo: iluminación, distribución del mobiliario, seguridad, etc.)
- Cuando viene a este lugar, ¿cuánto tiempo suele quedarse? ¿Qué hace que decida quedarse más o menos tiempo?
- ¿Ha cambiado alguna decisión o rutina suya debido a este espacio? (Ejemplo: modificar rutas de desplazamiento, elegir este lugar sobre otro, cambiar hábitos de ejercicio o descanso)

- ¿Cree que este lugar está bien diseñado para las actividades que aquí se realizan? ¿Por qué?
- ¿Si pudiera cambiar algo en este espacio, qué sería y por qué?

Análisis de la información

Síntesis Entrevistas

A los distintos encuestados, en ambos espacios (diez encuestados por caso de estudio) coincidieron en muchos aspectos, que determinaban como condicionantes dentro del espacio, que modificaban por completo sus decisiones y comportamientos. Dentro de cada pregunta realizada, se saca una síntesis en base de cada lugar.

- *Pregunta 1: ¿Cómo llegó hasta aquí hoy? ¿Por qué eligió esta forma de desplazamiento?*

En ambos espacios públicos, las personas que frecuentan los lugares, es siempre mediante movilidad peatonal y son habitantes del sector, aledaños a los espacios públicos. En el caso del parque canino alameda fabricato, cuenta con un espacio para el uso de bicicleta, por lo que muchas personas, usan este espacio para atravesarlo por medio de transporte, y llegar a las vías principales como la autopista norte, y seguir su recorrido.

- *Pregunta 2: ¿Hay algún factor en este espacio que condicione la forma en que se mueve por él? (Ejemplo: iluminación, distribución del mobiliario, seguridad, etc.)*

En ambos espacios públicos, coinciden en que sienten el lugar inseguro de noche, por la poca afluencia de personas y por la mala iluminación de los espacios, hace que las personas eviten recorrer estos espacios en esos horarios.

En el caso del parque canino alameda Fabricato, la falta de comercio o de áreas recreacionales inmediatas, hace que no haya permanencia de los usuarios quien lo recorren.

En el caso del parque la arboleda, florida dos, aspectos como la ubicación, y el no tener cerca áreas comerciales ni vías principales que estén adyacentes al parque, hace que el

parque sea menos habitado, y que sea casi usado exclusivamente por los habitantes aledaños al parque.

- *Pregunta 3:* Cuando viene a este lugar, ¿cuánto tiempo suele quedarse? ¿Qué hace que decida quedarse más o menos tiempo?

Las personas que frecuentan el parque canino alameda Fabricato son personas que no suelen quedarse en él, lo recorren mucho pero no se quedan en alguna estancia del parque, debido a que no hay espacios ni mobiliario que generen dicho interés por quedarse en el parque. Los olores del lugar, por los desechos de las mascotas que frecuentan el parque, también es un motivante por el cual no hay estancia en el parque, afirman los encuestados. Es por estos motivos, que no suelen quedarse tanto tiempo las personas que frecuentan el parque.

En el caso del espacio público la arboleda florida dos, hay más espacios de estancia y mobiliario que permitan la permanencia en el parque, por lo que las personas cuando lo frecuentan, suelen quedarse aproximadamente en él entre diez a quince minutos.

- *Pregunta 4:* ¿Ha cambiado alguna decisión o rutina suya debido a este espacio? (Ejemplo: modificar rutas de desplazamiento, elegir este lugar sobre otro, cambiar hábitos de ejercicio o descanso)

En el caso del parque canino alameda Fabricato, la construcción de este espacio público (fue construido e inaugurado hace dos años) generó nuevas dinámicas en los habitantes del sector; en donde no había un espacio verde dedicado para las mascotas ni el esparcimiento de las personas, surgieron comportamientos en los habitantes del barrio, como trotar en el parque o tener un lugar definido para sacar a pasear a sus mascotas, fueron las dinámicas que cambiaron o surgieron en los encuestados.

En el caso del parque la arboleda, florida dos; las dinámicas barriales y de las personas surgieron con el espacio público, ya que se planeó junto al trazado y construcción del barrio, lo que ha hecho que se vuelva un lugar tradicional y simbólico del sector, que ha

acompañado a los habitantes del lugar, por lo que ya es parte de su identidad y dinámicas habituales.

- *Pregunta 5: ¿Cree que este lugar está bien diseñado para las actividades que aquí se realizan? ¿Por qué?*

A los encuestados en el parque canino alameda fabricato, consideran que el parque está bien diseñado para transitarlo longitudinalmente; pero para atravesarlo transversalmente, y poder llegar del barrio obrero al centro comercial parque fabricato, ya que no tiene un recorrido que sea cómodo y lineal, entre el barrio y los accesos del centro comercial. Lo que hace que la llegada y el desplazamiento sea tedioso. Sumado el hecho, que es un parque con poco mobiliario y áreas para estar o compartir con otras personas.

En el caso del parque la arboleda, florida dos, sienten que los elementos existentes en el lugar están bien y cumplen su propósito; sienten que falta mantenimiento en el parque, en los mobiliarios y los elementos propios que permiten esa estancia, como las máquinas de ejercicio que hay en el parque.

- *Pregunta 6: ¿Si pudiera cambiar algo en este espacio, ¿qué sería y por qué?*

En el caso del parque canino alameda fabricato, los encuestados cambiarían la iluminación que hay en el parque, y modificarían los caminos para una mejor accesibilidad y el recorrido entre el centro comercial y el barrio.

Para el parque la arboleda, florida dos; cambiarían el mobiliario descuidado, mejorarían la iluminación, y buscarían una forma de poner más comercio en el parque, para ser un espacio más concurrido.

Matrices de Análisis

Por medio de la matriz de análisis y los mapeos, se recolecta la información de las variables “constitución del espacio”, donde se juzga de una misma forma, dos espacios que histórica, social,

funcional y constructivamente son totalmente distintos, a pesar de tener una cercanía y un contexto muy similar, distan mucho en las dinámicas que aparecen en cada parque. A su vez, por medio de las encuestas, se complementa las variables “percepción en el espacio” y “decisión en el espacio” definiendo las formas en como las personas interpretan ese espacio y actúan en función a sus condiciones físicas o ambientales.

Parqué Canino Alameda Fabricato

| Categoría | Elemento | Descripción | Impacto en la toma de decisiones o comportamiento |
|--------------------|---|--|---|
| Fenómenos Físicos. | Forma/Diseño/Infraestructura (Estancias, recorridos Mobiliario, Vegetación). | El diseño del parque es línea, que busca conservar y adaptarse la “Quebrada la loca” y conectar el plan parcial Parque Fabricato con el barrio de consolidación “el obrero” que tiene una alta mixtura de usos y altos índices de vivienda, Donde en su mayor parte son caminos y puentes que conectan estos dos puntos. | El diseño en sí mismo del parque, fomenta una gran condicionante funcional que hace que las personas lo recorran y se desplacen a través de él. |
| | Uso (Equipamientos, servicios o comercio y su distribución dentro del espacio público) | No cuenta con equipamientos, servicios o comercio dentro del espacio público. | Al no tener usos dentro del parque, no fomenta la permanencia o la estancia prolongada en el parque. |
| | Conectividad (la forma de llegada o de accesos al espacio público). | El espacio público representa un alto conector de dos sectores con mucha afluencia, por los servicios que ofrecen en ambos, lo que lo vuelve un eje | El parque es un punto que condiciona y es casi exclusiva entre los flujos de las personas que pasan entre el centro comercial y el barrio. |

| | | | |
|-----------------------|---|---|--|
| | | conector muy relevante en la población. | |
| Fenómenos Ambientales | Contexto Urbano/Cultural/Social | Es un parque relativamente reciente y que no motiva a la permanencia en él, lo cual no ha tenido un impacto más allá de lo funcional en el contexto presente. | Poco a poco, el parque se ve como un punto estructurante que genera un impacto cultural en los habitantes, y se vuelve en un punto de referencia en las personas. |
| | Condiciones Climáticas | Por el paso de la quebrada y la conservación de gran cantidad de árboles, es un parque que responde muy bien a las condiciones de calor y presenta un gran confort. | Es un espacio que se se transita más y hay más afluencia, en las zonas cercanas a los árboles que dan refugio para el calor. Pero frente a lluvias o el frío, no presenta un diseño o un ambiente que permita la estancia. |
| | Representatividad (Sentimiento de Seguridad) | Es un parque que se percibe muy seguro en el día, cambiando de opinión en función de la afluencia de personas que se encuentren recorriendo el parque. | Al ser percibido seguro, es muy transitado a lo largo del día. Y se percibe seguro en función de la afluencia de las personas que haya en el momento. |
| | Símbolos, identidad y apropiación | No se ha presenciado apropiación general más allá de la dimensión funcional, donde los usuarios determinan su forma de habitar y desplazarse en el parque. | La apropiación generalizada que existe en el parque, es la de los caminos o recorridos preferidos por los que atraviesan el parque. |

Tabla 3
Matriz de Análisis Caso de Estudio 1

Parqué La Arboleda/Florida 2

| Categoría | Elemento | Descripción | Impacto en la toma de decisiones o comportamiento |
|-----------------------|---|--|--|
| Fenómenos Físicos. | Forma/Diseño/Infraestructura (Estancias, recorridos Mobiliario, Vegetación). | El diseño del parque cuenta con grandes estancias y mobiliario que permite la permanencia prolongada en él | Elementos como estancias amplias, y diverso mobiliario, espacios privados o semiprivados, permite la permanencia de personas por altos periodos de tiempo. |
| | Uso (Equipamientos, servicios o comercio y su distribución dentro del espacio público) | El parque aparte de recreacional cuenta con más usos como deportivos y de comercio | La oferta de usos permite la estancia prolongada y mayores grupos poblacionales en el parque. |
| | Conectividad (la forma de llegada o de accesos al espacio público). | Es un parque aislado de vías principales y de medios de transporte público, donde su conexión es por medio de vías de servicio y rodeado de viviendas. | Es un parque que, por el aislamiento, y la desconexión, suele ser frecuentado por las mismas personas, volviéndose un parque exclusivo para las manzanas adyacentes al parque. |
| Fenómenos Ambientales | Contexto Urbano/Cultural/Social | Es un parque que creció con el barrio, siendo un punto tradicional y de relevancia para los habitantes del barrio, siendo un punto de referencia. | Es un espacio, tradicional y de alto impacto social, que se ha vuelto parte de la vida del barrio y de los que lo habitan. |
| | Condiciones Climáticas | Es un barrio que cuenta con árboles muy grandes que brindan refugio y | Es un parque que permite la estancia y la permanencia a pesar de |

| | | | |
|--|---|--|---|
| | | confort contra las condiciones climáticas. | las condiciones climáticas presentes. |
| | Representatividad (Sentimiento de Seguridad) | Es un parque que por su aislamiento y dinámicas sociales que se presentan, se tiende a considerar inseguro. | Es un parque que, en función del grupo social, se percibe seguro o inseguro, a su vez la hora o el momento de frecuentarlo, cambia esta perspectiva de seguridad. |
| | Símbolos, identidad y apropiación | Por la tradición y permanencia del tiempo, ha hecho que el parque ha sido apropiado por todas las personas, modificándolo, apropiándolo y llenándolo de símbolos de las personas del barrio. | El parque, ha sido apropiado a tal punto de adaptarse a las dinámicas sociales presentes, colocando mobiliario y elementos religiosos. |

Tabla 4
Matriz de Análisis Caso de Estudio 2

Conclusiones

El resultado de los distintos componentes, frente a ¿Cómo las condiciones del espacio o entorno Construido/Diseñado modifica la toma de decisiones, juicios, acciones o comportamientos de las personas? en este trabajo se relata esta pregunta el espacio público.

Conceptualmente, ramas de la psicología, economía y la arquitectura, buscan entender como las personas actúan, toman decisiones o habitan un espacio, en donde está intrínsecamente conectado el entorno a la manera o forma en cómo se actúa, siendo este el mayor condicionante para tomar decisiones, ya que se realiza un proceso de decisión en función de las condiciones percibidas existentes en el espacio; sin estas, la decisión o acción que se toma no tendría un “como”, por eso “el hombre produce el espacio, y el espacio produce al hombre” en ese lenguaje activo que hay entre el sujeto y el entorno.

Contextualizando, se ve que el espacio público está altamente condicionado por los elementos y dinámicas relativas al propio espacio o dinámicas cercanas al espacio, que influyen y determinan su apropiación y la forma en cómo se utiliza y quienes lo utilizan en función de sus intereses. A medida que se vio la evolución de la sociedad, se determinó a su vez reflejado en el propósito, utilización y condiciones del espacio público, siendo un espacio producido para unas actividades determinadas que buscaban ciertas dinámicas en función del tiempo (Poder, religioso, comercio, contemplación y esparcimiento).

Empíricamente se concluye y se afirma como estas condiciones en el espacio público, moldeaban la forma en como las personas lo recorrían o permanecían, siendo muy influenciadas por su entorno inmediato y los fenómenos presentes en él, adaptándose a las condiciones presentes para llevar a cabo su acción (en el caso de estos espacios, su desplazamiento o permanencia dentro de los mismo).

En conclusión, se trata de una realidad poco estudiada, el cómo estamos directamente influenciados y condicionados por los espacios que habitamos, representando estos casi en la totalidad, el cómo es que se llevan a cabo las acciones dentro de un lugar. Dentro de la arquitectura

se tienen nociones y lógicas funcionales de cómo diseñar los espacios, más coherentes a la forma de usarlos y de maneras eficientes frente a los usuarios. Pero no se logra comprender directamente, como es el proceso ni las formas, en que inconscientemente las personas pueden llegar a tomar decisiones o acciones en los espacios que diseñamos y construimos, ya que directamente la forma en como “producimos” el espacio, es la forma en como produciremos a los sujetos que lo habitan y, por tanto, las formas de comportarse, actuar o decidir en dichos espacios/entornos.

“Parqué Canino Alameda Fabricato”

Contexto: Barrio Rincón Santos_Bello_Antioquia



El parque actúa de filtro y de conexión entre la zona de viviendas y comercio del obrero, con la nueva zona de renovación de Fabricato, donde se ubica nuevas viviendas y un centro comercial. Ha sido un punto de movimiento muy relevante en los modos de vida de las personas del sector, ya que es un punto con una gran oferta de industria, comercio, discotecas, servicios (como colegios), que fomentan el movimiento constante entre los residentes del lugar y es un espacio con una amplia zona para el pasear y recorrer con animales o en bicicleta. Estos son los motivos que promueven la alta afluencia del parque, por lo que hay unas horas en específico, en función del día que hay más o menos personas transitando por el parque.



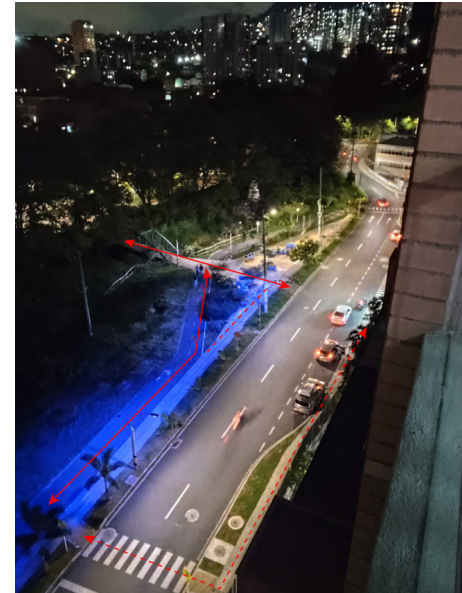
Análisis:

Se analiza el espacio en función del movimiento y los caminos que recorren las personas, viendo las decisiones y la dirección que llevan.

Puentes

Dentro del parque, hay unos caminos muy marcados en función de la dirección o destino a la cual se quiera ir, esto mediante marcas (“Líneas de deseo”) que se ven por toda la longitud del área.

Después de un análisis, se puede predecir con relativa facilidad la dirección o camino que las personas toman conociendo el lado de la calle, o el carril por el que caminan. Esta pequeña muestra, evidencia como las personas de cierta forma inconsciente, siguen ciertos patrones existentes en el espacio, como lo son en este caso los distintos recorridos del parque, pero que son usados de forma muy específica.



Camino y Recorridos

Marcas de preferencia de Uso

En este caso, el recorrido del puente peatonal a la portería de la unidad (círculo) se da por un paso peatonal que está ubicado a una distancia considerable del acceso a la unidad. Por lo cual, las personas acortan la distancia atravesando por el césped y dejando la marca de su uso (Línea de Deseo). La afluencia y el tipo de personas, es completamente relacionado a la hora y el día determinado, esto condicionado por los lugares

que quedan de paso; donde horas específicas se ven el mismo tipo de personas transitando. (Dueños y sus perros, Estudiantes, personas de edad que van a la iglesia, trabajadores, etc). En este caso, el tipo de personas que pasan en función de la hora son condicionados por motivos/interés/deberes que comparten y las reúnen. Por ello, el espacio se vuelve cómplice en el cumplimiento de las acciones y revelador mediante las marcas de las decisiones de las personas, como el rastro o mancha de una acción reiterada. Aplicándolo al caso, como la línea de deseo formada por los residentes que viven en la unidad de vivienda en su paso del puente al acceso del edificio (o viceversa); o de las personas del barrio que pasan hacia el centro comercial, por la vía de bicicleta. El fenómeno se presenta en varias partes del parque, no aplica solo para el ingreso a la unidad, si no el paso de barrio hacia el centro comercial, donde los caminos diseñados responden a la topografía, pero no responden a la circulación o el trayecto “natural de las personas”, desde el barrio al centro comercial (o viceversa).



A los encuestados (10 personas), se expresaron mayormente que no sentían inseguridad en el parque lineal, debido al alto tránsito de personas que se da entre el centro comercial, las unidades de vivienda y el barrio obrero, solo presencian inseguridad en los horarios nocturnos donde la afluencia es casi nula a través del parque. Todos coinciden que la iluminación es un factor que influye directamente en percibir el lugar seguro o inseguro, y que por la falta de iluminación en el parque, evitan transitarlo de noche. A su vez, expresaban que es un parque que no tiene ningún motivante para generar permanencia, es un parque que tiene más funciones de conectividad y recorrido que de estancia, de tránsito y de paseo que de un lugar para permanecer en él, por la falta de mobiliario y espacios para la estancia. Aparte, situaciones como los olores de los desechos de los animales, hace que las personas no busquen quedarse y permanecer en el lugar.

“Parqué la “Arboleda/Florida 2”

Contexto: Barrio Florida_Obrero_Cabañitas



El Parque esta ubicado en una zona netamente residencial, en donde tiene acceso unicamente por vías de servicio, y con una cuadra de distancia de una vía frecuentada por el transporte público. Es un parque que fue concebido desde la construcción del barrio. Lo que ha construido una tradición y relación con las personas que lo habitan. Donde cuenta áreas de esparcimiento, equipamientos deportivos y dos áreas de comercio; elementos que invitan a la estadía y muestran una mayor afluencia en esos puntos, esto indica que los usos son atractores y condicionantes para las decisiones o estancias de las personas. A su vez, son a estos puntos los que se presentan estas líneas de deseo y las apropiaciones que aparecen en el parque.

- Sistema Metro
- Autopistas
- Vías de Transporte público
- Llegadas directas al parque



- Viviendas
- Equipamientos deportivos y Recreacionales
- Comercio
- Caminos y Estancias



- Viviendas
- Área más concurridas
- Áreas menos concurridas

El parque, por su localización, hace que se presenten dinámicas y situaciones de expendio y consumo de estupefacientes y bebidas alcoholicas, su aislamiento y a su vez centralidad, permite un punto donde esta dinámica se presentan normalmente en la noche, junto a otras actividades como el comercio que también es nocturno, el paseo de animales y la presencia de personas en conjunto. Donde se recorre el parque de distintas formas en función de las actividades que cada usuario realiza y sus intereses.

Es por ello, que dentro de las personas encuestadas, en este caso, distan de su forma de ver en función al grupo poblacional al que se le pregunte; personas que viven adyacentes al parque, tienen su recelo con este espacio público, debido a estas actividades tradicionalmente mal vistas, por lo que muchos vecinos, bloquearon el acceso directo de sus calles al parque. Esto muestra una respuesta en búsqueda de “seguridad” por parte de los vecinos que tienen una percepción y opinión negativa hacia el parque.



En cambio para unos encuestados (10 personas), consideran que es un buen lugar para salir y lo perciben a su vez seguro, según la hora del día. Esto es algo periódico que se repite constantemente, es algo que ya es habitual dentro de las personas que viven en el barrio, lo que ha sido un condicionante de hábitos y decisiones dentro de las dinámicas de las personas que habitan este espacio. Otro gran motivante, son los elementos como máquinas de ejercicio o los pequeños locales que estan en el parque, que permiten la permanencia y la afluencia de los usuarios. Aunque también es un espacio donde se usa para el paseo de animales, es un espacio más enfocado para el esparcimiento, por sus distintas áreas duras y mobiliario. Es un espacio que si se usa por distintas personas en distintos horarios; aunque no es tan iluminado, es un espacio “familiar” para los habitantes aledaños al parque que sigue siendo habitado hasta en las noches. Los horarios marcan mucho el tipo población que frecuenta el parque. Este aspecto ambiental, condiciona mucho que personas van y frecuentan el espacio público en función de sus necesidades.



- Apropiaciones y caminos deseados



Referencias

- Bacon, E. N. (1976). *Design of cities: Revised edition*. Penguin books London, UK.
- Ching, F. D. K., Prakash, V., & Jarzombek, M. M. (2013). *Una historia universal de la arquitectura. Un análisis cronológico comparado a través de las culturas: Vol 1. De las culturas primitivas al siglo XIV*. Editorial GG.
- Choay, F., & del Castillo, L. (1970). *El urbanismo: utopías y realidades*.
- de Medellín, A. (2014). Plan de Ordenamiento Territorial del Municipio de Medellín, Acuerdo 48 de 2014. *Medellín: Alcaldía de Medellín*.
- Goitia, F. C. (1968). *Breve historia del urbanismo*. Alianza Madrid.
- Hall, E. T. (1972). *La dimensión oculta* (Vol. 6). siglo XXI.
- Hall, P. (1996). Ciudades del mañana. *Historia Del Urbanismo En El Siglo XX*. Barcelona: Ediciones Del Serbal.
- Han, B.-C. (2023). *Vida contemplativa: elogio de la inactividad*. Taurus.
- Jacobs, J. (2020). *Muerte y vida de las grandes ciudades*. Capitán Swing Libros.
- Jellicoe, G., & Jellicoe, S. (1995). *El paisaje del hombre la conformación del entorno desde la prehistoria hasta nuestros días*.
- Kahneman, D. (2012). *Pensar rápido, pensar despacio*. Debate.
- Lefebvre, H. (1974). La producción del espacio. *Papers: Revista de Sociología*, 219–229.
- Lynch, K. (2013). *La imagen de la ciudad*.
- Maldonado Copello, M. M. (2008). La ley 388 de 1997 en Colombia: algunos puntos de tensión en el proceso de su implementación. *ACE: Architecture, City and Environment*.
- Merleau-Ponty, M. (1957). *Fenomenología de la percepción*. Fondo de Cultura Económica.
- Morris, A. E. J. (1985). *Historia de la forma urbana. Desde sus orígenes hasta la Revolución Industrial*.
- Mumford, L. (1979). La ciudad en la historia. *Tomo II. Buenos Aires: Infinito*.
- Pallasmaa, J. (2014). *La mano que piensa: sabiduría existencial y corporal en la arquitectura*. Editorial GG.
- Pallasmaa, J. (2024). *The eyes of the skin: Architecture and the senses*. John Wiley & Sons.

Perec, G. (2003). *Especies de espacios*. https://books.google.es/books?hl=es&lr=&id=-UT_tGjHn6IC&oi=fnd&pg=PA9&dq=Especies+de+espacios&ots=zuyWBQ1D43&sig=Ih6FLIcuD1-aEdshwejamr6ZXyI