



Universidad Pontificia Bolivariana

MANUAL DE IMAGEN CORPORATIVA



Universidad Pontificia Bolivariana

**Dirección Administrativa
Departamento de Comunicaciones
y Relaciones Públicas
1994**

IDENTIDAD VISUAL

La identidad visual de una Institución se conforma a través del uso armónico del nombre, símbolos y colores que le distinguen. Su correcta utilización es esencial para lograr efectos de recordación positiva e inmediata en el observador.

Este Manual de Imagen Corporativa de la Universidad Pontificia Bolivariana, se edita con el fin de unificar los elementos visuales que la identifican, para proyectar una adecuada comunicación visual, tanto interna como externa.

El Escudo de la Universidad, la tipografía de su nombre, los colores que la distinguen, no podrán ser modificados.

Este manual debe constituirse en elemento de obligada consulta en todos aquellos casos en que se utilicen los símbolos de la Universidad. Ajustarse a las directrices propuestas en él, significará para la Universidad proyectar su imagen ante el medio con solidez y permanencia.

LOGOSIMBOLO

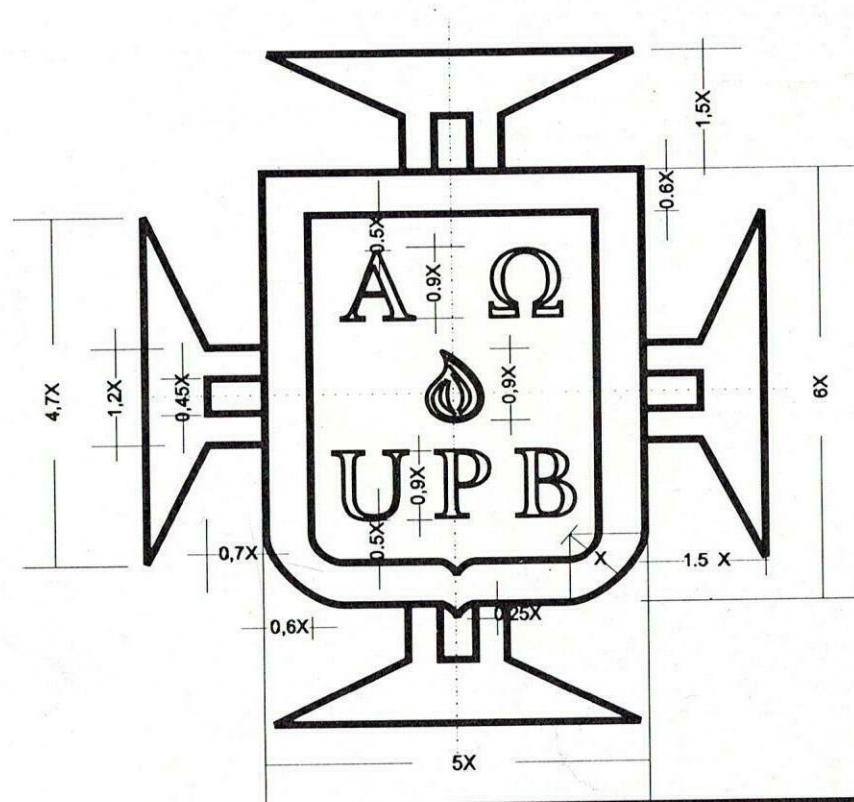


ESCUDO

Universidad
Pontificia
Bolivariana

LOGOTIPO

E L E S C U D O



PLANIMETRIA

Rojo



Negro



Oro



El escudo originalmente
diseñado utiliza
las tintas esmaltes;
en tintas tipográficas
la referencia del color es:

Amarillo



En reproducciones
litográficas la zona oro puede
ser sustituida por amarillo

Rojo

Amarillo 100%
Magenta 100%



Negro

Negro 100%



Oro

Amarillo 100%
Magenta 20%



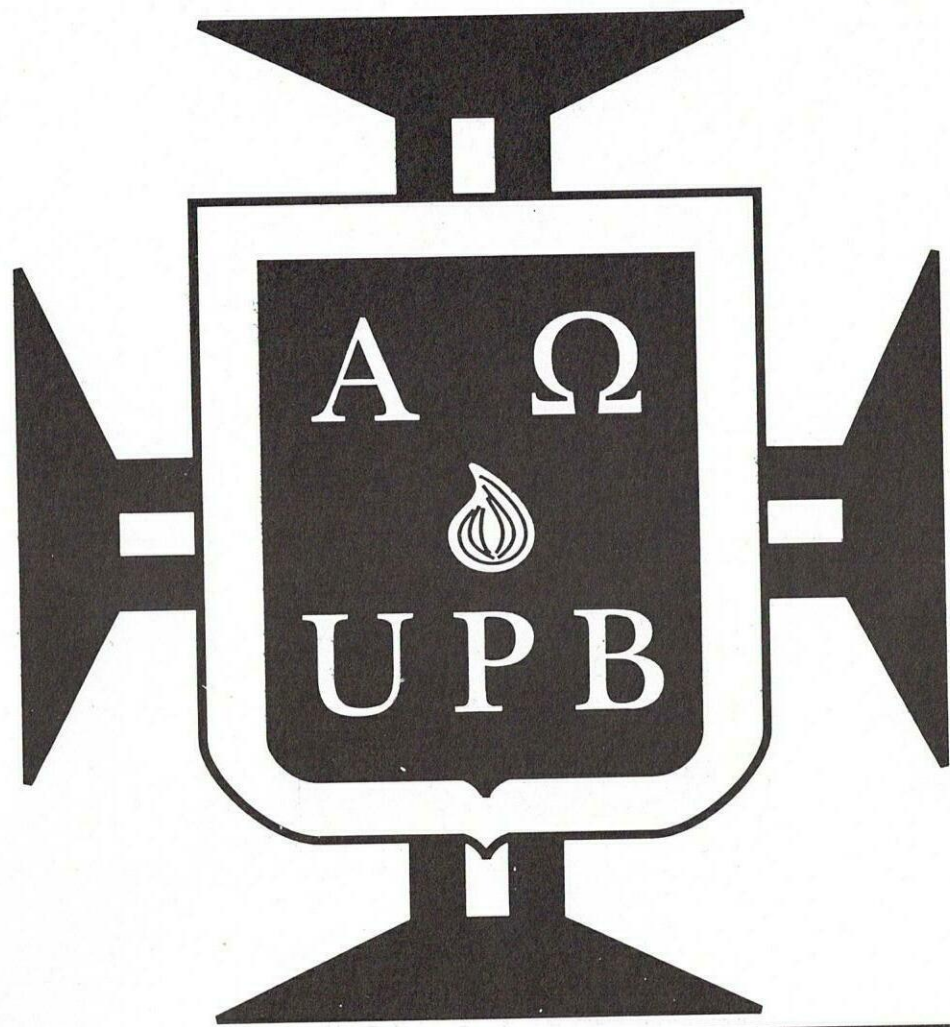
Siempre que un impreso
se realice en policromía,
se imprimirá en
los porcentajes de
color correspondientes:

COLOR

VARIACION CROMATICA DEL ESCUDO



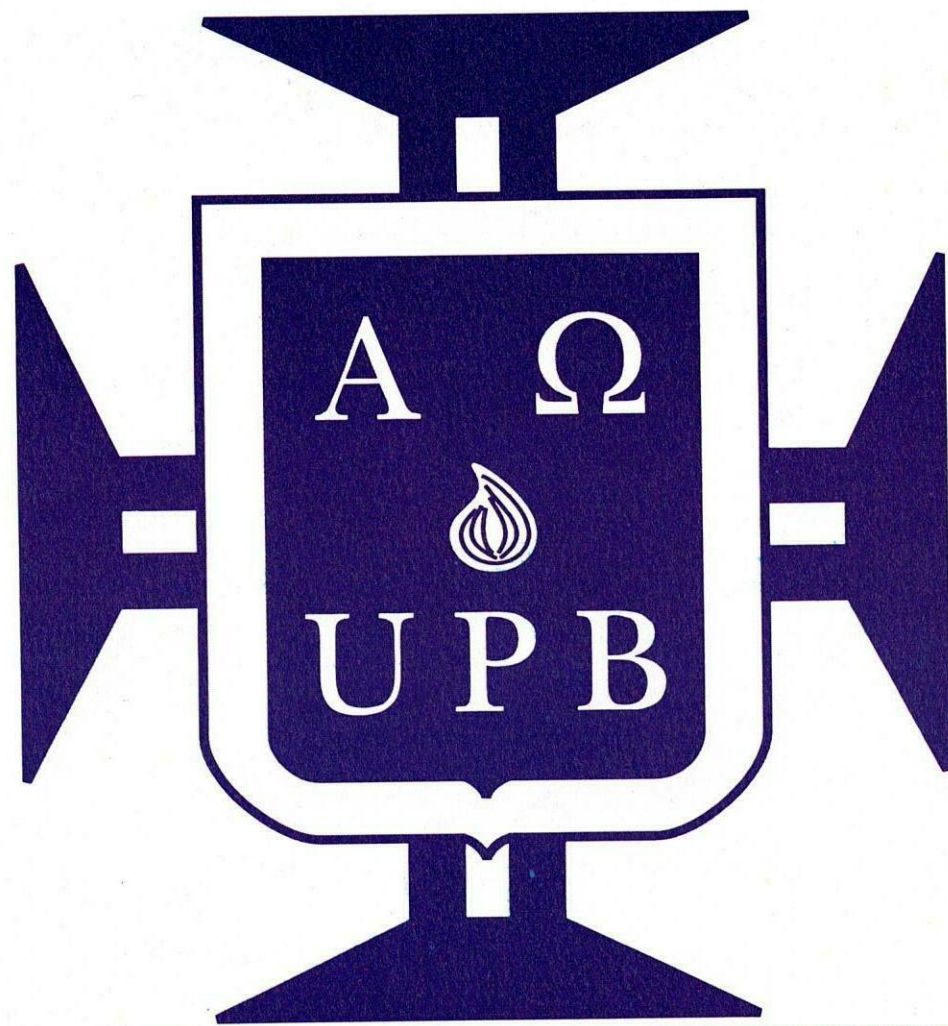
La utilización de colores
institucionales, rojo
amarillo y negro,
dentro del escudo tendrá
la distribución así:



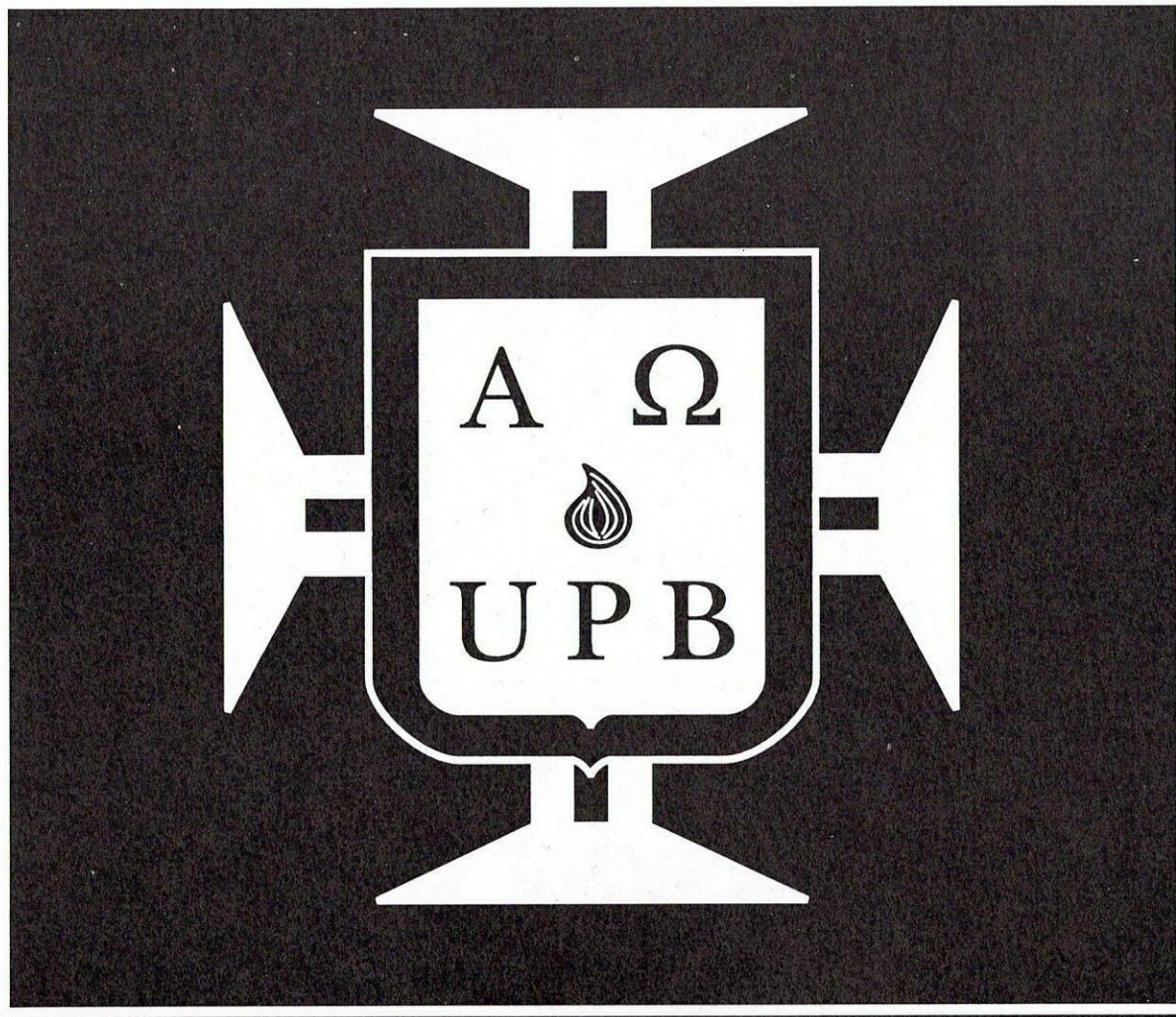
El escudo en positivo
a una tinta negra
para reproducciones:

Aplicación de la áreas
de color en el escudo
en positivo, para impre-
sión a una tinta, en un
color diferente al negro

Es recomendable
el uso del escudo en
una (1) tinta, siempre
y cuando los tonos sean
gamas azules, verdes,
violetas o vinotintos

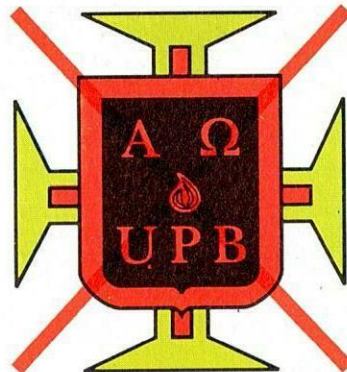


El uso invertido
del escudo,
en cualquier tinta,
Siempre sobre
una área fondeada





Escudo en colores no institucionales



Escudo en colores institucionales en areas no correctas



Escudo en una tinta con tonos en gamas amarillas



Escudo en línea



Escudo en proporciones diferentes

USOS INCORRECTOS DEL ESCUDO

L A T I P O G R A F I A

A B C D E F G H I J

K L M N Ñ O P Q R

S T U V W X Y Z a

b c d e f g h i j k l

m n ñ o p q r s t u

v w x y z

Para identificación
de la Universidad se
usará en todos los casos
el tipo de letra llamado
BELWE MEDIUM

PLANIMETRIA

Universidad
Pontificia
Bolivariana

Siempre que se use
el escudo en color
la tipografía deberá
utilizarse en el color
negro al 100%

**Universidad
Pontificia
Bolivariana**

Cuando el escudo
sea utilizado en una (1)
tinta, la tipografía
se utilizará en igual
tinta y tonalidad

**Universidad
Pontificia
Bolivariana**

Cuando el escudo
se aplique en forma
invertida, la tipografía
también se invertirá

**Universidad
Pontificia
Bolivariana**

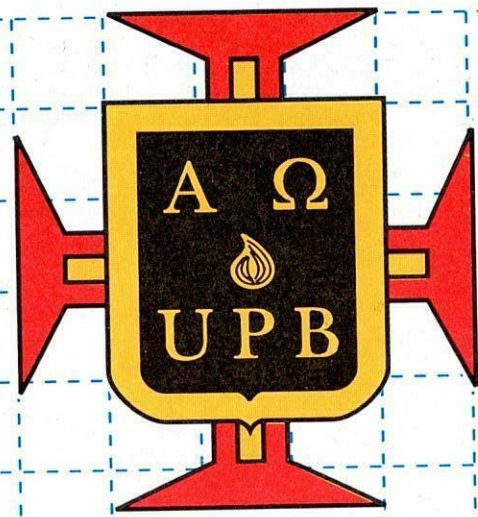
COLOR

RELACION ESCUDO Y TIPOGRAFIA

El escudo de la universidad se usará con su nombre en la letra indicada, únicamente en las siguientes relaciones

Texto alineado a la izquierda del escudo





5.5X

0.5X

5X

Universidad Pontificia Bolivariana

Texto centrado
debajo del escudo

Escudo con
abreviatura
U.P.B.



~~Universidad
Pontificia
Bolivariana~~

Texto sobre
el escudo



Texto alineado
a la derecha
del escudo

~~Universidad
Pontificia
Bolivariana~~



Escudo con
tipografía diferente



~~Universidad
Pontificia
Bolivariana~~

**USOS
INCORRECTOS
en la relación
escudo-tipografía**

Escudo en
tinta negra
y texto en
tinta diferente



~~Universidad
Pontificia
Bolivariana~~

MANEJO DE LA IMAGEN CON:

DEPENDENCIAS

En publicaciones y eventos realizados por dependencias administrativas; se usará en primera instancia, el logotipo de la Universidad acompañado del nombre de la dependencia responsable

Para las dependencias, la tipografía será BELWE NORMAL en mayúscula sostenida



Universidad Pontificia Bolivariana

DEPARTAMENTO DE COMUNICACIONES
Y RELACIONES PUBLICAS

UNIDADES ACADEMICAS

En publicaciones y eventos realizados por unidades académicas (Escuelas, facultades o programas), se usará en primer lugar el logotipo de la Universidad acompañado del nombre de la unidad académica responsable

Para las Unidades Académicas la tipografía será **BELWE NORMAL** en mayúscula sostenida



Universidad Pontificia Bolivariana

FACULTAD DE ARQUITECTURA

Por ningún motivo se
crearán logotipos a pro-
gramas académicos de
Pregrado o Postgrado.
Sólo se usarán estos para
fechas conmemorativas
de aniversario, previa
autorización del Depar-
tamento de Comunicacio-
nes y Relaciones Públicas





Universidad
Pontificia
Bolivariana

Cuando las dependencias desarrollen eventos, seminarios, congresos, publicaciones periódicas o programas especiales, podrán crear logotipos identificativos de dicho evento, pero conservando la buena utilización de la Imagen Corporativa de la Universidad

VISION

Todos tenemos que Ver.

Para identificación
del área académica de
formación primaria y
secundaria, se usará el
logosímbolo de la Univer-
sidad acompañado de
la Palabra "Colegio" y
el nombre de la sección

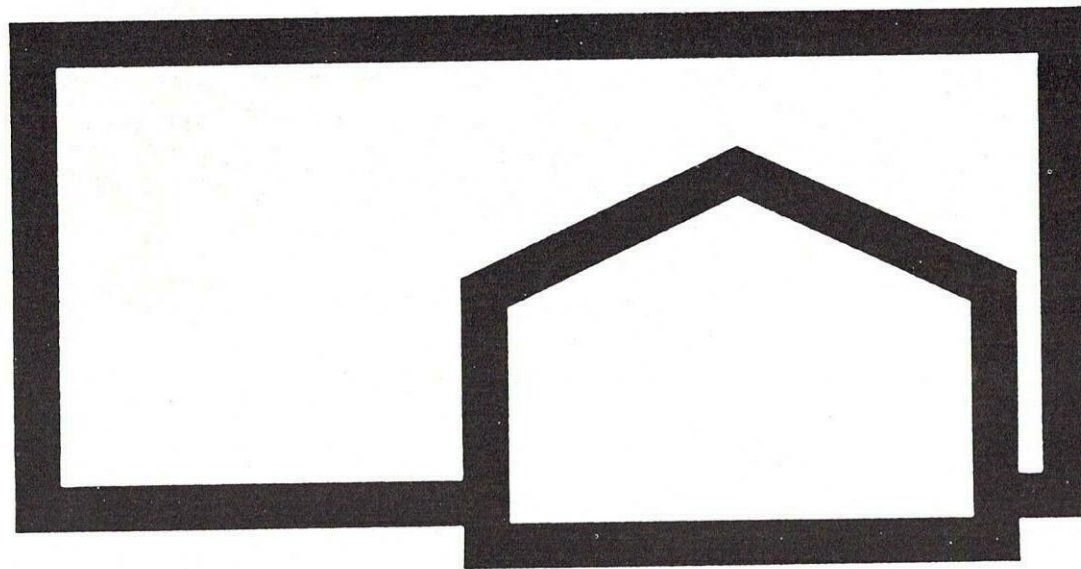
Para el Colegio
la tipografía será
BELWE NORMAL
en mayúscula sostenida



**Universidad
Pontificia
Bolivariana**
COLEGIO

EMPRESAS DE AUTOGESTION

Las empresas y dependencias universitarias que presten servicios a la comunidad podrán tener su nombre propio, así como un logotipo identificativo. Podrán editar sus propias papele-rías según sus necesidades, pero deberán dar crédito a la Universidad a través del nombre. Tendrán libertad en el uso de colores corporativos



CENTRO DE CONVENCIONES
U. P. B.

SECCIONALES Y SEDES

La imagen de la Universidad, ante la comunidad de otras regiones, usará el logotipo acompañado del nombre de la sede o seccional respectiva

Para las Sedes o Seccionales la tipografía será BELWE NORMAL en mayúscula sostenida



Universidad Pontificia Bolivariana

SECCIONAL BUCARAMANGA

LOS SELLOS

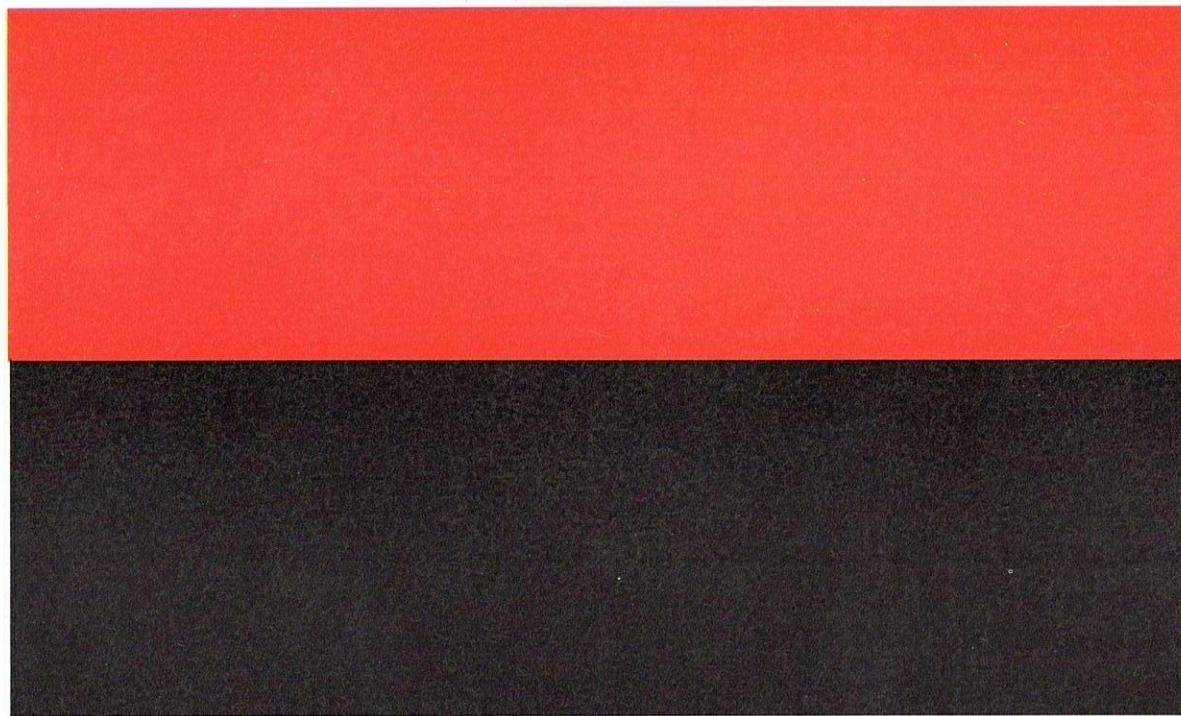
Los sellos de tinta para todas las dependencias universitarias se solicitan a través de la Secretaría General de la Universidad, única dependencia autorizada para expedirlos

Estos sellos no pueden tener ningún diseño especial

L A B A N D E R A

La Bandera Bolivariana
está compuesta por
dos franjas de
iguales dimensiones:
La superior en rojo
y la inferior en negro

La bandera de
la Universidad estará
presente en todos
los actos protocolarios
y académicos



E L H I M N O

CORO

Por mirar nuestro paso de triunfo montan
guardia la tierra y el sol. Se constelan
los viejos laureles en retoños de coronación.

Capitanes de nuevas conquistas nos vincula
un eterno fervor, con la vista en idéntica
estrella y en los labios el mismo clamor.

ESTROFAS

Nuestra ruta demarcan de oro dos fanales
de gran brillantez: el que lleva en su casco
Bolívar y el lucero de Cristo en Belén.

Nuestra marcha señala dos brújulas siempre
puestas en norte de luz: una lleva de aguja
una espada y es imán de la otra una cruz.

Escalando las cumbres sagradas, nuestros
brazos en puente de amor, unirán con los Andes
el Gólgota, Chimborazo y el Monte Tabor.

Agua mana el costado de Cristo desde el día de
la Redención. Colmaremos la sed de la tierra
repartiendo su linfa de amor.

Encendida la lámpara patria desde el alba de
la libertad, nuestra sangre pondremos de aceite,
porque nunca se puede apagar.

Diseño
GRUPO CREATIVO U.P.B.

Impresión
EDITORIAL UNIVERSIDAD PONTIFICIA BOLIVARIANA