

# RESULTADOS FISCALES COMPARATIVOS MEDELLÍN 2006\*

**GERARDO ALBERTO VILLA DURÁN**  
*Profesional Regional Especializado, Finanzas  
Públicas, Magíster en Política Económica de Co-  
lumbia University, CUNYC, Estados Unidos.*  
[gvilladu@banrep.gov.co](mailto:gvilladu@banrep.gov.co)

Artículo recibido el 10 de Mayo de 2007 y aprobado  
para su publicación el 5 de Noviembre de 2007

**Eje temático:** Finanzas Públicas Territoriales  
**Subtema:** Balance Fiscal

## RESUMEN

En este trabajo se presentan los resultados fiscales para el Municipio de Medellín en 2006. A diferencia de ocasiones anteriores, al empezar se hace claridad en dos aspectos de carácter metodológico importantes. El primero, haciendo explícito que los resultados corresponden a un año fiscal, es decir, no incluyen los saldos de vigencias anteriores. El segundo, la manera como está presentada la información en el documento permite una lectura más clara, coherente y consecuente con el caso de un agente público como es el Municipio. Para contextualizar los resultados, se incorpora información de otras ciudades capitales, así como información de algunos años anteriores. De igual manera, para una mejor comprensión, se presentan los datos en pesos de 2006 por habitante. Esto lo hace comparable de manera más fácil, al controlar por el respectivo tamaño poblacional de cada ciudad. En cuanto a los resultados, en 2006 el déficit total del municipio de Medellín ascendió a \$19.829 de 2006 por habitante, cuando un año atrás obtuvo un superávit de \$59.142 y en 2004 correspondió a \$91.445 por habitante. El deterioro en el resultado fiscal obedeció especialmente a la dinámica del gasto,

---

\* Las opiniones y posibles errores contenidos en este documento son responsabilidad exclusiva del autor y no comprometen al Banco de la República

que en general, viene creciendo desde 2001, 2002, no sólo en Medellín. La evolución del gasto fue soportada gracias al comportamiento de los ingresos, que en conjunto tuvieron un buen desempeño. En Medellín sobresale de manera particular el comportamiento del Impuesto Predial y Complementarios y las transferencias de la nación central. La presencia de estas últimas son bastante significativas toda vez que el ahorro propio de Medellín, a la par que el de los demás municipios, ha venido a ser deficitario desde hace varios años.

**Palabras Claves:** Finanzas públicas regionales, resultados fiscales, balance operativo Medellín, Región

#### ABSTRACT

In this one, the fiscal results for the Municipality of Medellín in 2006 are presented. Unlike previous occasions, to begin with, it spots light in two important methodological aspects. First, making explicit that the results correspond to a fiscal year, that is to say, they do not include the balances of previous years. Second, the way as the information in the document is displayed allows more clarity, coherence and consequent reading with the case of a public agent as it is the Municipality. In order to put in context the results, it gets up information of other capital cities, as well as information of some previous years. Of equal way, for one better understanding, the data is presented as 2006 pesos by inhabitant; this makes the comparable conditions of easier way, and because of it is controlled by the respective population size of each city. As far as the results, in 2006 the total deficit of the municipality of Medellín ascended to \$19,829 of 2006 by inhabitant, when a previous year obtained a surplus of \$59,142 and in 2004 it corresponded to \$91,445 by inhabitant. The deterioration in the fiscal result obeyed especially to the dynamics of the spending, that in general, comes growing from 2001, 2002, not only in Medellín. The evolution of the expenses was supported thanks to the behavior of the income, which altogether had a good performance. Medellín excels in a particular way in the behavior of the land tax; the transferences coming from the central nation are also an important source of income. The presence of these last ones, is quite significant given that it is possible to see that the Medellín's own saving, on a par that the one of the other municipalities, has been coming to be in deficit for several years.

**Keys Words:** Public regional finance, local balances, Medellín's operative balance, Region

## Introducción

En 2006 el déficit total del municipio de Medellín ascendió a \$19.829 de 2006 por habitante, cuando un año atrás obtuvo un superávit de \$59.142 y en 2004 correspondió a \$91.445 por habitante. Tendencia similar siguió esta medida en los otros municipios: crecimiento hasta 2004 y descenso desde esa fecha a 2006. Las excepciones son los municipios de Bucaramanga y Barranquilla, que si bien sus resultados son inferiores a los de años anteriores, registraron un leve superávit. El deterioro en el resultado fiscal obedeció especialmente a la dinámica del gasto, que en general viene creciendo desde 2001, 2002 en el conjunto de municipios. Observando el nivel de gasto, en orden descendente se ubicaron Medellín, Bogotá, Cali, Cartagena, y Barranquilla, con crecimientos interanuales 2005-2006 reales de 24,21%, 16,30%, 11,50%, 10,03% y 5,92% en su orden. Por su parte, Bucaramanga redujo el gasto total 7,19%.

La evolución del gasto fue soportada gracias al comportamiento de los ingresos, que en conjunto tuvieron un buen desempeño, sobresaliendo Medellín, en donde desde 2001 crecen a buen ritmo. Los ingresos tributarios se muestran dinámicos. En Medellín el crecimiento real por habitante fue de 17,66%, seguido por Barranquilla, 8,07%; Cali, 7,40% y Bogotá 6,86%. Bucaramanga y Cartagena redujeron su dinámica en 2,45% y 2,76% respectivamente. Medellín sobresale de manera particular en el comportamiento del Impuesto Predial y Complementarios mientras que en Industria y Comercio lo hace Bogotá, (véase anexo 1).

La segunda gran fuente de financiación del gasto en los municipios son las transferencias. En conjunto desde 2000-2002 aquellas se incrementaron en términos reales por habitante. No obstante 2006 presenció un *ralentí* de las mismas. Medellín es un caso especial en cuanto a transferencias,

toda vez que las del orden municipal tienen gran presencia. Las de las EEPPM ascendieron a \$127.000 de 2006 por habitante, el 47,00% del total de transferencias de ese año.

La importancia de las transferencias en el orden municipal se aprecia en el comportamiento del ahorro propio (Gráfica 7). En conjunto, la tendencia es decreciente desde 1998, pronunciándose en 2006. El orden descendente del ahorro propio por municipio es Cartagena, \$-230.000; Barranquilla, \$-220.000; Bucaramanga, \$-216.000 Bogotá, \$-181.436; Medellín \$-181.018 y Cali \$-166.593.

Atendiendo a las funciones de gobierno, en forma comprensible, la educación copa cerca del 30,00% en Medellín, Bucaramanga 41,00%, Barranquilla 36,00%, Cartagena 33,00% y el 28,00% en Bogotá. Nótese que Medellín es el municipio donde el nivel de gasto en educación por habitante es mayor. No obstante, como proporción del gasto total, lo superan municipios como Bucaramanga, Barranquilla y Cartagena.

Más característicos son los resultados en los servicios públicos generales, donde Bogotá encabeza la lista, seguido de Medellín. En el primero corresponden a cerca del 25,00% del gasto, para \$227.061, mientras que en el segundo corresponden a 24,00%, \$209.960. Bucaramanga 22,00%, \$112.465; en Cali a 28,0%, para \$145.964,20; Barranquilla 28,00%, para \$137.603 y Cartagena 18,30% con 117.182<sup>1</sup>.

Desde otra perspectiva, del gasto realizado en educación, en 2006 para Medellín el 25,00% correspondió a formación bruta de capital, participación que se incrementó 132,32% con respecto al año anterior. En segundo lugar se ubicó Bogotá donde la FBK correspondió al 17,83% del gasto en educa-

ción, valor 19,46% superior al de un año anterior. En su orden siguen Cartagena, Barranquilla Cali y Bucaramanga, con participaciones de 13,68%, 8,83%, 4,16% y 0,92%, respectivamente.

Para los servicios públicos generales, Cali encabeza los municipios con mayor participación de la FBK, con 11,19% del gasto en el respectivo rubro. Le siguen Medellín, 9,46%; Bogotá, 7,95%; Cartagena, 3,15%; Bucaramanga, 2,92%; y Barranquilla que no realizó inversión en este rubro.

El presente repaso del resultado fiscal de Medellín en 2006 está enmarcado en la comparación con un grupo de municipios representativos del país. Para hacer la descripción, estas notas se organizan de la siguiente manera: En la sección uno se aborda el entorno económico, en el cual se desarrolló la gestión municipal. Nótese que, así como en el país en general, la economía de Medellín mostró una evolución positiva. Seguido, se hacen algunas consideraciones de carácter metodológico, pertinentes para la lectura de los resultados fiscales de coyuntura. Continúa la presentación de los principales resultados fiscales de Medellín y se comparan con los de Bogotá D.C., Santiago de Cali, Bucaramanga, Barranquilla y Cartagena, atendiendo tanto al balance operativo como a la finalidad del gasto. El documento termina con algunos comentarios a propósito del ejercicio descriptivo que se realiza.

## I. Entorno favorable

Para la adecuada comprensión de los resultados fiscales de una entidad pública, en este caso el Municipio de Medellín, es prudente comenzar por contextualizar el entorno económico en el que se desarrolló la Entidad, aún así no sea del todo

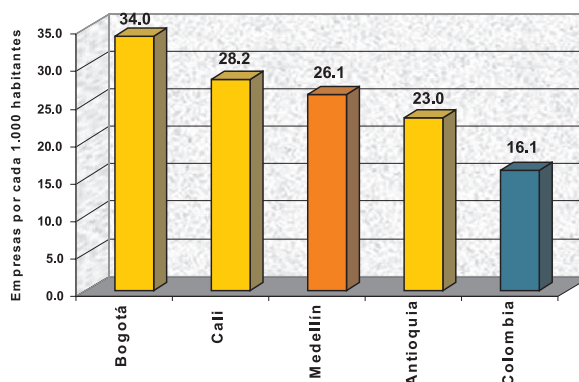
1 El principal componente de los servicios públicos generales es la Administración general.

claro cuál es finalmente el impulso fiscal de la misma en la economía regional.

Pintar un esbozo de la economía municipal en 2006 puede hacerse comenzando por dimensionar su participación en la economía del Departamento, donde la población del Municipio es cerca de 37.00% del mismo. Un segundo aspecto por considerar, es el número de establecimientos económicos por 1.000 habitantes, (ver gráfico 1). Únase esto último, al hecho de que el valor agregado de la industria del Departamento de Antioquia ascendió en 2006 a 18,00% del valor agregado de la industria nacional. El número de establecimientos, según actividad económica, en el Municipio de Medellín se muestra en el cuadro 1(Cámara de Comercio de Medellín para Antioquia, 2006).

Así mismo, la economía del Departamento participó en 2005 con el 21,00% del valor agregado nacional de la construcción y el 13,30% del comercio. La gráfica 2, ilustra el mercado de vivienda

Gráfica 1. Comparativo densidad empresarial 2006



Fuente: Confecámaras, cálculos Cámara de Comercio de Medellín para Antioquia.

en el municipio, según registros de la Lonja de Propiedad Raíz de Medellín.

Finalmente, una estimación para el PIB departamental de \$47.20 billones corrientes no sería exagerada.<sup>2</sup> El mensaje final que se puede leer

en las aproximaciones al entorno económico de la economía del Municipio en 2005 permite afirmar que fue favorable.

Cuadro 1. Medellín. Total establecimientos según actividad económica 2005- 2006

	2005	2006	Variac.
Hogares privados con servicio domestico	1	0	-100,00
Organizaciones y órganos extraterritoriales		1	
Pesca	14	18	28,57
Administración pública y defensa; seguridad social de afiliación obligatoria	23	34	47,83
Suministro de electricidad, gas y agua	45	51	13,33
Explotación de minas y canteras	142	179	26,06
Educación	541	509	-5,91
Agricultura, ganadería, caza y silvicultura	745	735	-1,34
Servicios sociales y de salud	896	900	0,45
Construcción	1.479	1.562	5,61
Intermediación financiera	2.148	1.799	-16,25
Transporte, almacenamiento y comunicaciones	1.969	2.108	7,06
Otras actividades de servicios comunitarios, sociales y personales	2.194	2.473	12,72
Ninguna	1.591	2.800	75,99
Hoteles y restaurantes	4.003	4.347	8,59
Actividades inmobiliarias, empresariales y de alquiler	5.921	6.212	4,91
Industrias manufactureras	8.777	9.250	5,39
Comercio al por mayor y al por menor; reparación de vehículos automotores, motocicletas, efectos personales y enseres domésticos	23.532	24.199	2,83
<b>Total</b>	<b>54.021</b>	<b>57.177</b>	<b>5,84</b>

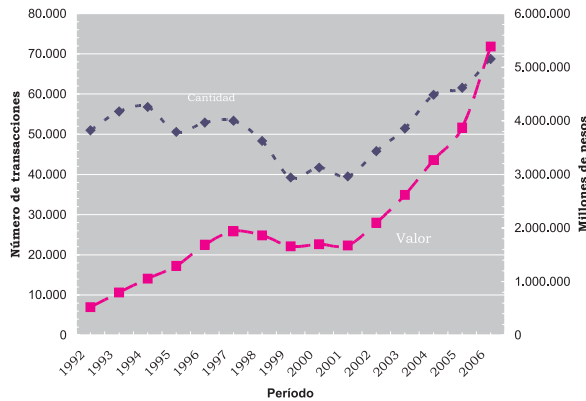
Fuente: CCMA.

## 2. Aclaración metodológica

Para describir los resultados fiscales de 2006, se utilizó como deflactor el IPC total nacional y se calcularon los valores por habitante, aplicando las tasas de crecimiento de las proyecciones poblacio-

2 Consiste simplemente en suponer que el PIB nominal creció al mismo ritmo de 2005.

Gráfica 2. Actividad inmobiliaria en Medellín. 1992 - 2006



Fuente: Lonja de Propiedad Raíz Medellín

nales del DANE, de los censos anteriores a 2005, a los últimos valores censales, para cada una de las respectivas ciudades. De esta forma, los resultados pretenden aproximar una medida de cobertura de los respectivos valores.

De otro lado, las cifras nominales totales se expresan, además, como proporción del PIB nominal nacional.

Con relación a los valores de Bogotá, se presentan dos series. En la una se incluyen los del municipio; en la otra, a los de Bogotá, se le adicionaron los del Instituto de Desarrollo Urbano y del Fondo Distrital de Salud, toda vez que el Distrito realiza el gasto por medio de tales entes descentralizados. Al final del texto se presentan las respectivas tablas (Ver Anexos).

De otro lado, debe tenerse en cuenta que la manera como se calculan las estadísticas sigue manteniendo una limitación, especialmente cuando se trata de asociar los resultados fiscales

a las acciones de política fiscal. Esta limitación es reconocida por el FMI al implementar el manual de 2001 de EFP<sup>3</sup>, y consiste en que se pierde la conexión explícita entre flujos y saldos<sup>4</sup>. Ejemplo de esto es el déficit o superávit total, el cual hace referencia a la vigencia, exclusivamente. Dicho de otra manera, las necesidades de financiamiento del municipio de Medellín, de acuerdo con los registros del Banco de la República, ascendieron a \$44.386,80 millones corrientes, pero ese valor corresponde exclusivamente al movimiento en la vigencia de 2006 y no incluye los saldos de vigencias anteriores.

## 3. Resultados retadores

### 3.1 Situación de Balance

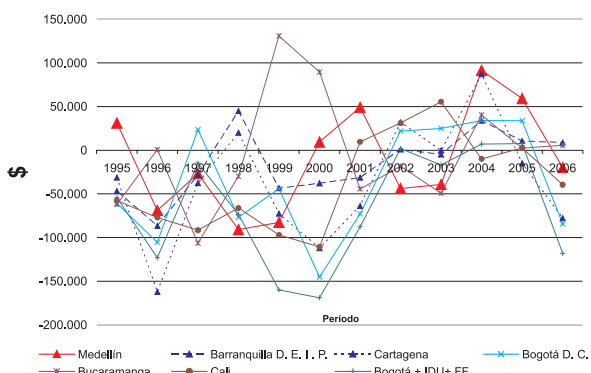
La situación fiscal del Municipio de Medellín se caracteriza en el pasado reciente por su dinámica, tanto en los *Ingresos* como en los *Gastos*. Medidos en pesos de 2006 por habitante, los primeros alcanzaron \$875,996.60, valor 12.29% superior al de un año atrás. Por su parte, los gastos ascendieron a \$898.704,2, valor 24,20% superiores a los de 2005 (DNP, 2006). Desde esta perspectiva, el déficit total ascendió en 2006 a \$22707.6 por habitante que, como proporción de los ingresos totales, significa el 2,26%. (Anexo 1, Gráfica 3).

Observando el resultado fiscal de las demás capitales, se aprecia que la tendencia es análoga, los dos últimos años son de deterioro del balance. En Cartagena pasó de \$-14.967 en 2005 a \$-77.747 en 2006; Bogotá D. C. de \$33.783 en 2005 a \$-84.415 en 2006; Cali de \$2.547 en 2005 a \$-39.480 en 2006. Barranquilla y Bucaramanga registraron balances positivos en 2006; no obstante, no se

3 EFP: Estadísticas de las Finanzas Públicas,

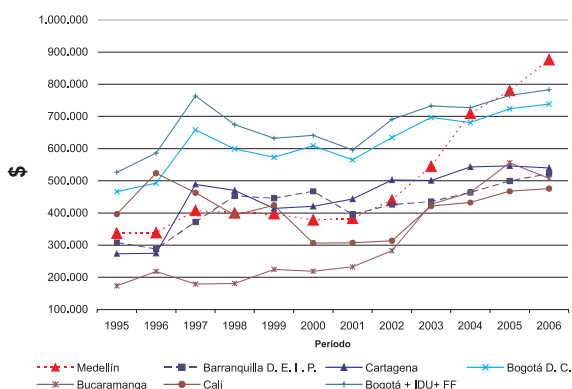
4 IMF. Using the GFSM 2001 statistical framework to strengthen fiscal analysis in the fund. October, 2005.

Gráfica 3. Déficit o Superávit Total. Pesos de 2006 por habitante. 1992 2006



Fuente: Ejecuciones presupuestales de cada municipio. Cálculos FF PP M.

Gráfica 4. Ingresos corrientes. Pesos de 2006 por habitante. 1995 - 2006

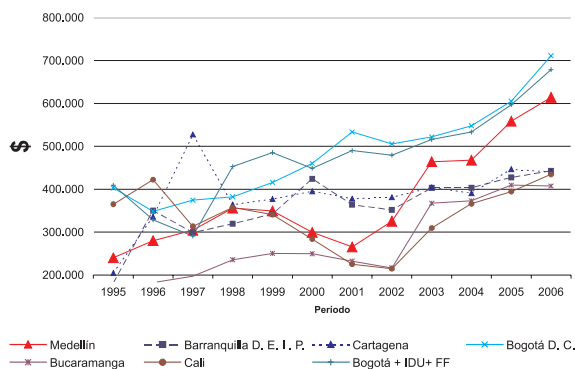


Fuente: Ejecuciones presupuestales de cada municipio. Cálculos FF PP M.

escaparon de la misma tendencia. Los respectivos balances son: Barranquilla D.E.I.P.<sup>5</sup>. \$10.586 en 2005 y \$8.835 en 2006, mientras que en Bucaramanga de \$2.300 en 2005 a 5.682 en 2006.

Las gráficas 4 y 5 muestran, de manera comparativa, la situación de los ingresos y gastos corrientes para Medellín, Barranquilla D.E.I.P., Bogotá D. C.<sup>6</sup>,

Gráfica 5. Gastos corrientes. Pesos de 2006 por habitante. 1995 - 2006



Fuente: Ejecuciones presupuestales de cada municipio. Cálculos FF PP M

Bucaramanga, Cali y Cartagena de Indias D.T.C.<sup>7</sup>.

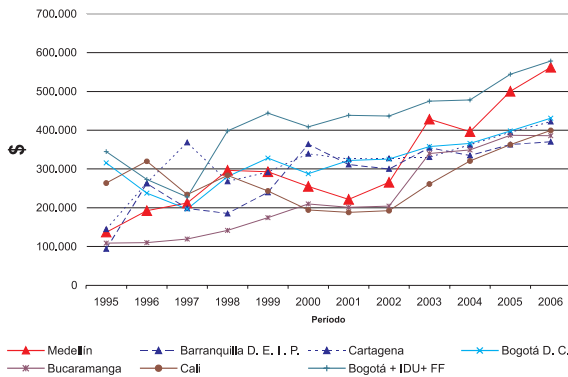
### 3.3 Gasto

Los gastos *corrientes* en Medellín, en 2006, crecieron, con relación a los gastos *totales*, 10.0%, tasa levemente inferior a la de 2005, al alcanzar \$614.131,92 por habitante. Los de *funcionamiento*, que significan el 91.61% de los *corrientes* (Gráfica 6) y que tienen como principal componente la *remuneración al trabajo*, crecieron 12,50%.

Como se aprecia en las gráficas 5 y 6 la dinámica del gasto en Medellín se separa de la de los demás municipios acercándose bastante a los niveles de Bogotá. El restante grupo de municipios tiende a un valor medio levemente superior a \$400,000 por habitante en los gastos corrientes, mientras que la participación de los de funcionamiento es bastante alta en los mismos gastos. No obstante, en general el crecimiento en los gastos es marcado en los últimos cinco años (DNP, 2006).

5 Barranquilla Distrito Especial, Industrial y Portuario  
6 Bogotá Distrito Capital.  
7 Cartagena Distrito Turístico y Cultural

Gráfica 6. Gastos de Funcionamiento. Pesos de 2006 por habitante. 1995 - 2006



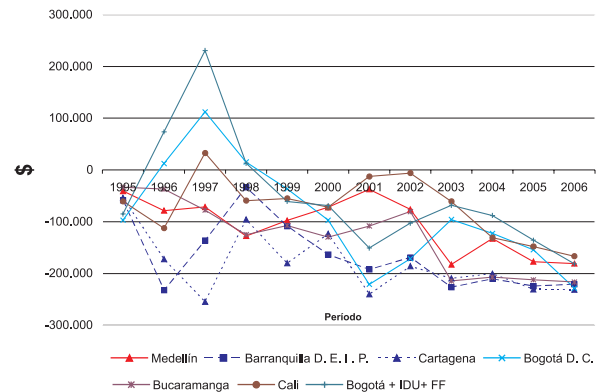
Fuente: Ejecuciones presupuestales de cada municipio. Cálculos FF PP M.

Como consecuencia de los comportamientos anteriores, el resultado del balance fiscal continúa acentuando la tendencia al deterioro. En Medellín el ahorro propio es de -\$181,017.8 por habitante, valor superior al de un año atrás en 2.23% (Gráfica 7). Cartagena y Barranquilla muestran los menores ahorros, \$-230,946 y \$-220,618, respectivamente. Siguen en su orden Bucaramanga \$-216,488; Bogotá \$-181,436 y Cali \$-166,593.

### 3.3.1. Inversión

Una parte importante por observar, que se clasifica técnicamente como Gasto, es la inversión. De un lado, está aquella realizada en infraestructura física, nombrada *Gastos de Capital*, y que tiene como principal rubro la Formación bruta de capital. De otro lado, en los Gastos Corrientes, en el rubro de *Funcionamiento* se agrupa en Remuneraciones al Trabajo, además, el pago total que se realiza a los maestros. En Gastos en especie pero no en dinero están aquellos relacionados con los desembolsos que reciben las entidades públicas, las familias o las personas, asociados a alimentos a indigentes y similares, programas sociales, gastos recreativos a indigentes y similares, subsidios y similares. Finalmente, el Régimen subsidiado de

Gráfica 7. Ahorro Propio. Pesos de 2006 por habitante. 1995 - 2006



Fuente: Ejecuciones presupuestales de cada municipio. Cálculos FF PP M.

salud. Tales *variables de agregación* que resultan de particular interés, se pueden cruzar con las principales *finalidades*; el resultado aparece en el anexo 3.

Atendiendo a la inversión en infraestructura, sobresale la finalidad Educación, la cual registró en general el mayor nivel, exceptuando Cali y Bucaramanga. En Medellín ascendió a \$67.243,22 de 2006 por habitante, para un crecimiento interanual de 200,0%. En orden descendente le siguen Bogotá, con \$44.991,40, para un crecimiento de 33.0%. En Cali, si bien la inversión creció significativamente, 152,89%, apenas si alcanzó a \$5.445,44 por habitante. Mientras que Bucaramanga aumentó su inversión 56,45% para alcanzar \$4.623,54.

Las restantes tres variables de agregación que se resaltan, Remuneraciones al trabajo, Gastos en especie pero no en dinero y Régimen subsidiado en salud, de alguna manera reflejan lo que se llamaría el gasto social, adicional a la parte de remuneraciones a los maestros que aparece en Sueldos y salarios. Estos registros deben leerse con cuidado porque lo que están mostrando es que la estructura administrativa de los municipios no es igual en todos. Finalmente, todos los mu-

nicipios hacen gasto social, pero el mecanismo, es diferente en uno y en otro. Ejemplo de ello es Bogotá, donde el gasto en sanidad se hace a través del Fondo Financiero Distrital de Salud, estructura administrativa que existe sólo allí (Anexo 3).

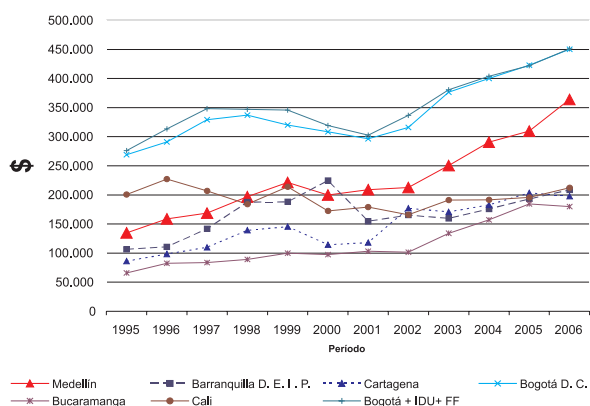
### 3.2 Ingresos

En Medellín, el crecimiento, en 2006, de los *ingresos* se basó en los tributos. Durante los años 1999, 2000 y 2001 éstos significaron más del 50.00% de los ingresos municipales, pero posteriormente descendieron hasta alcanzar poco menos del 40.00% en 2005. Para 2006 repuntaron levemente hasta significar 42.00% (DNP, 2006). Los *ingresos tributarios*, el 41,57% de los *ingresos corrientes* en ese año, crecieron 17,70%, para ubicarse en \$364.176,70. Comparados con los de Bogotá D.C. (Gráfica 8) que crecieron 6,46%, los de Medellín son \$86.138,00 por habitante, inferiores. Nótese que, más allá de apostarle a una tasa de crecimiento real del PIB, es posible imaginarse la alta elasticidad de los tributos en Medellín al PIB, especialmente cuando se observa el desempeño del Impuesto de Industria y Comercio (Gráfica 10).

Con relación a los ingresos provenientes del *Impuesto Predial*, varios fenómenos confluyen para explicar este resultado. El primero es el incremento en los niveles de construcción en la ciudad; el segundo, la actualización catastral del Municipio y, finalmente, la eficiencia en el cobro, que ha mejorado de manera significativa (Gráfica 9). Los dos últimos, retos claramente establecidos en el Plan de Desarrollo (Alcaldía de Medellín, 2004).

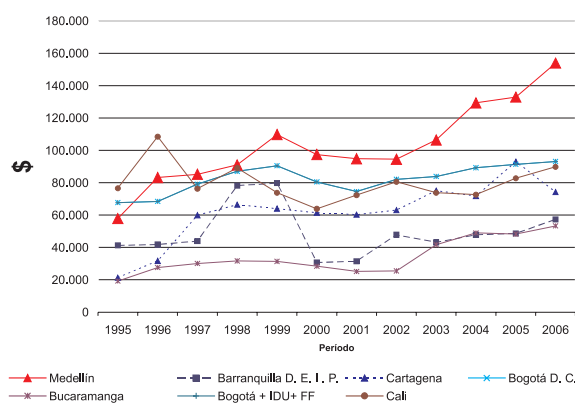
Una vez más, al comparar el desempeño de los ingresos en los diferentes municipios, gráficas 7, 8, 9, 10 y anexo 1, se aprecia que Medellín tiene un comportamiento que se aleja del conjunto de municipios, acercándose a Bogota. La excepción la constituye el impuesto de industria y comercio, donde si bien es ligeramente superior al conjunto

Gráfica 8. Ingresos tributarios. Pesos de 2006 por habitante. 1995 - 2006



Fuente: Ejecuciones presupuestales de cada municipio. Cálculos FF PP M.

Gráfica 9. Predial y complementarios. Pesos de 2006 por habitante. 1995 - 2006



Fuente: Ejecuciones presupuestales de cada municipio. Cálculos FF PP M.

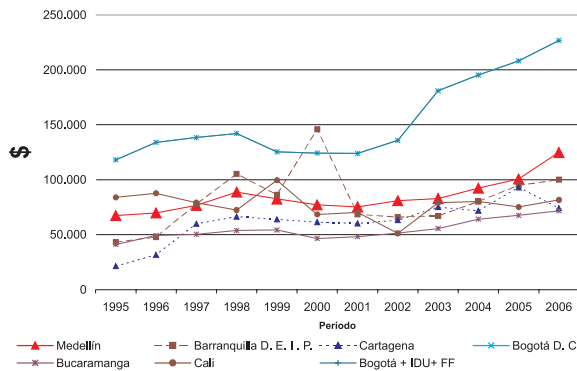
de municipios es bastante similar a ellos, sugiriendo que en cuestión de impuesto por industria y comercio hay aún espacio para realizar mejoras.

### 3.2.1 Transferencias

Por su parte las *transferencias*, que significan en Medellín el 50,56% de los ingresos de este año, ascendieron 11,50% para un nivel de \$442.882,50. Éstas han venido retrocediendo en su participación como fuente de ingresos desde 2004, año en el

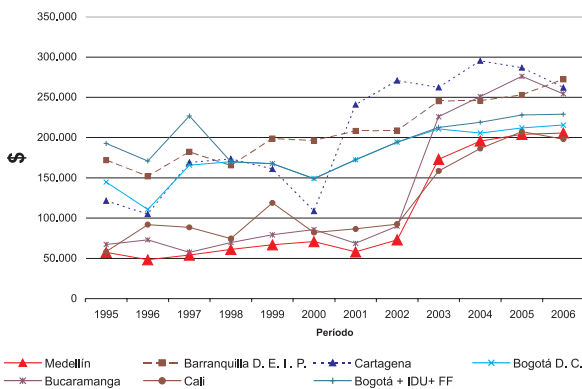


Gráfica 10. Industria y comercio. Pesos de 2006 por habitante 1995 - 2006.



Fuente: Ejecuciones presupuestales de cada municipio. Cálculos FF PP M.

Gráfica 11. Transferencias nación central. Pesos de 2006 por habitante. 1995 - 2006



Fuente: Ejecuciones presupuestales de cada municipio. Cálculos FF PP M.

que alcanzaron un registro máximo, y significaron el 53.00% de los ingresos municipales. Las *transferencias de la nación* corresponden al 50.39% del total de los ingresos por transferencias, con crecimiento anual de 0,80%, mientras que las Municipales corresponden al 46,75%; de éstas; por su parte, las de EEPP de Medellín son el 98,47% de estas últimas y registraron crecimiento de 17,70% (Gráfica 11). El conjunto restante de municipios sigue una tendencia similar, mostrando el *ralentí* de estos ingresos en los dos últimos años (DNP, 2006). Lo segundo que se aprecia es que, estando expresadas las cifras en pesos por habitante, la

dispersión de las series resulta menor que en la de otros ingresos y gastos.

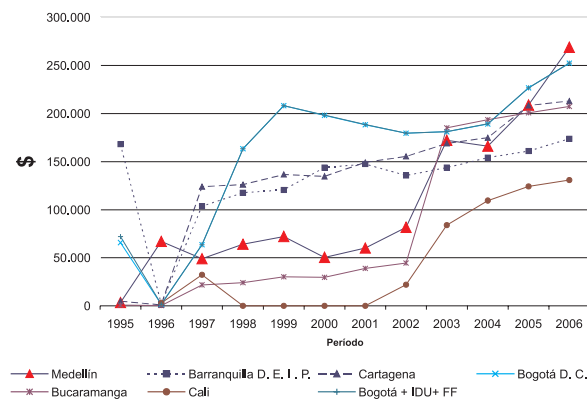
### 3.4 Gasto según funciones de gobierno

Observando los gastos del Municipio de Medellín de acuerdo con las funciones de gobierno, el 84,2% está dedicado, en su orden, a *Educación*, 31,11%; *Servicios Públicos Generales*, 23,56%; *Servicios Económicos*, 18,01% y *Sanidad*, 12,52%.

Medido en pesos de 2006 por habitante, el gasto en educación creció 28,8%, al ubicarse en \$268.927,00 lo que en términos del PIB nacional equivale a un incremento de 0,07% a 0,08%, es decir, un crecimiento de 14.29% (Gráfica 12). Le siguen en orden de importancia Bogotá, Cartagena, Bucaramanga, Barranquilla y, finalmente, Cali. Si se juzga según la dinámica, después de Medellín sigue Bogotá, donde este rubro creció 11.33%, en tercer lugar se ubica Barranquilla, con crecimiento de 8.00%.

Atendiendo al segundo rubro más importante de gasto, Medellín es un municipio bastante grande. Gastó \$209.960,50 por habitante, valor 10,78%

Gráfica 12. Gasto total en educación. Pesos de 2006 por habitante. 1995 - 2006



Fuente: Ejecuciones presupuestales de cada municipio. Cálculos FF PP M.

superior al de 2005. El principal componente de este gasto es el de *administración general* que copa el 6,90% del mismo (Gráfica 13). Nótese que es un valor levemente inferior al de Bogotá, \$227.061,78, pero la dinámica fue superior a la de esta última. En tercer lugar se ubicó Cali con \$145.964,20, para un decrecimiento de 10.62%

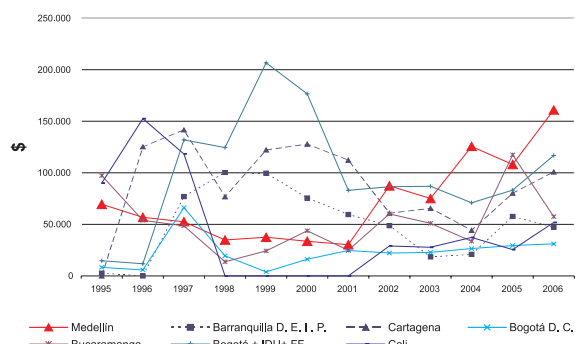
En Medellín el gasto en *Servicios Económicos* se ubicó en \$161.326,70 por habitante, para un crecimiento de 84,90%, lo que en proporción del PIB nacional equivale a un incremento de 0,03% en 2005 a 0,05% en 2006, es decir una tasa de crecimiento de 64,46% (DNP, 2006). El 87,20% de este rubro estuvo representado, en su orden, por *carrteras intraurbanas, ferrocarriles y suministro de agua*, con participaciones de 37,10%, 31,60% y 18,50%, respectivamente (Gráfica 13).

Por su parte, el gasto en *Sanidad* se ubicó en \$111.815,00 de 2006, guarismo 4,32% inferior al de un año atrás (DNP, 2006). Observado éste como proporción del PIB nacional pasó de ser el 0,09% a 0,08%, para un decrecimiento de 10,10%, (Gráfica 14).

Atendiendo a los niveles, Medellín se ubicó después de Cartagena y Bogotá, que alcanzaron respectivamente \$130.430,02 y \$126.208,37. Si se observa la dinámica del gasto, mientras municipios como Barranquilla, Cali y Cartagena aumentaron su gasto en sanidad, 30,56% 23,39% y 16,71% respectivamente, Bogotá y Bucaramanga lo redujeron 4,08% y 3,92%, en su orden.

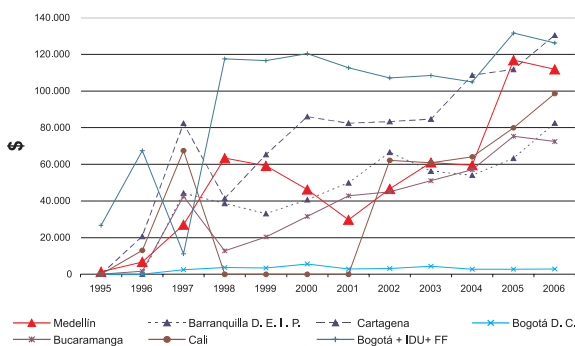
Los resultados fiscales del Municipio obedecen, de una parte, al mejor comportamiento de la economía comparado con los presupuestos que se habían realizado en 2004; de la otra, a la alta sensibilidad de los recaudos tributarios a los cambios en la base económica.

Gráfica 13. Gasto total Servicios Económicos. Pesos de 2006 por habitante. 1995 - 2006



Fuente: Ejecuciones presupuestales de cada municipio. Cálculos FF PP M.

Gráfica 14. Gasto total Sanidad. Pesos de 2006 por habitante. 1995 - 2006



Fuente: Ejecuciones presupuestales de cada municipio. Cálculos FF PP M.

Desde la perspectiva del gasto, los resultados fiscales obedecen al énfasis en lo social del Plan de Desarrollo. La línea 2 del Plan, “Medellín social e incluyente” (Alcaldía de Medellín, 2004), absorbe el 55,00% de los recursos presupuestados inicialmente, entre los que la educación participa con el 34,00% y salud con el 13,40%.

En relación con la inversión, menos social que física, el 18,20% de los recursos asignados en el Plan corresponden a la línea 3, “Medellín un espacio para el encuentro ciudadano” (Alcaldía de Medellín, 2004).

## 4. Consideraciones finales

Resulta prudente volver sobre la significación de los resultados fiscales que se han presentado. Ellos corresponden a una vigencia exclusivamente y no involucran flujos de vigencias anteriores. Así, aunque resultaría deseable un superávit operativo en cada vigencia, el que en 2006 se hubiera presentado déficit no necesariamente implica o conlleva dificultades de financiación, de sostenibilidad o de viabilidad de una administración respectiva. Lo que los resultados de la vigencia muestran es que en esa vigencia desmejoró la situación fiscal, pero, una vez más, sin incluir los flujos previos de otras vigencias.

Una primera lectura de los resultados sugeriría grandes expectativas positivas para el desarrollo del Municipio. No obstante, las inexorables leyes económicas no dejan de preocupar, de manera especial cuando se trata de pensar el comportamiento de los ingresos hacia el futuro. La pregunta es si tal ritmo de crecimiento es sostenible en el tiempo y si en períodos de menores crecimientos el comportamiento del gasto será lo suficientemente flexible.

Un segundo aspecto que resulta preocupante es observar los resultados fiscales frente a los indicadores sociales. A todas luces la pregunta que resulta a propósito es: con estos resultados ¿cómo no es posible obtener mejores indicadores sociales?

## Bibliografía

- Cámara de Comercio de Medellín para Antioquia.  
(2006). *Economía Municipal*. Medellín: Confecámaras.
- Departamento Nacional de Planeación –DNP–.  
(2006). *Ejecuciones Presupuestales de los Municipios, 1992 - 2006*. Bogotá: DNP

Alcaldía de Medellín. (2004). *Plan de Desarrollo Municipal, 2004-2007: "Medellín Compromiso de Toda la Ciudadanía"*. Medellín: Planeación Municipal - Corporación Región

## Anexos

1. Situación Fiscal
2. Gasto Según Finalidad
3. Gasto en inversión según finalidad y variable de agregación

1. Situación Fiscal

SITUACIÓN FISCAL

INGRESOS \$ de 2006 por habitante

	Ingresos totales		Ingresos corrientes		Ingresos tributarios		Predial y complementarios		Industria y comercio					
	2005	2006	Var. %	2006	Var. %	2005	2006	Var. %	2005	2006	Var. %			
Medellín	780.110,61	875.996,65	12,29	875.996,65	12,29	309.518,88	364.176,72	17,66	132.907,96	153.868,10	15,77	100.782,13	124.865,74	23,90
Barranquilla D. E. I. P.	500.720,69	527.963,51	5,44	499.502,06	4,52	193.082,13	208.661,52	8,07	48.630,75	57.352,43	17,93	94.856,60	100.037,39	5,46
Cartagena	551.817,88	545.902,84	-1,07	539.502,29	-1,30	203.477,07	197.868,26	-2,76	92.984,60	74.150,72	-20,25	71.006,44	84.610,38	19,16
Bogotá D. C.	723.750,80	738.493,86	2,04	723.750,80	1,96	423.007,04	450.315,24	6,46	91.400,62	93.168,30	1,93	208.172,01	226.722,34	8,91
Bucaramanga	556.316,79	508.872,81	-8,53	556.316,79	-8,85	184.627,62	180.104,92	-2,45	48.326,11	53.386,62	10,47	67.558,22	71.794,18	6,27
Cali	467.454,87	478.604,60	2,39	467.454,87	1,83	195.848,59	212.352,90	8,43	82.741,01	89.799,00	8,53	75.103,01	81.682,50	8,76
Bogotá + IDU+ FF	765.056,33	783.743,11	2,44	765.056,33	2,37	422.166,42	451.141,59	6,86	91.400,62	93.168,30	1,93	208.172,01	226.722,34	8,91

INGRESOS Como % del PIB Na.

	Ingresos totales		Ingresos corrientes		Ingresos tributarios		Predial y complementarios		Industria y comercio					
	2005	2006	Var. %	2006	Var. %	2005	2006	Var. %	2005	2006	Var. %			
Medellín	0,58%	0,61%	5,47	0,58%	0,61%	0,23%	0,25%	10,51	0,10%	0,11%	8,74	0,07%	0,09%	16,37
Barranquilla D. E. I. P.	0,18%	0,16%	-6,20	0,18%	0,16%	0,07%	0,07%	-3,86	0,02%	0,02%	4,91	0,03%	0,03%	-6,18
Cartagena	0,19%	0,17%	-12,00	0,19%	0,17%	0,07%	0,06%	-13,49	0,03%	0,02%	-29,06	0,02%	0,03%	6,00
Bogotá D. C.	0,25%	0,23%	-9,23	0,25%	0,23%	0,15%	0,14%	-5,30	0,03%	0,03%	-9,32	0,00	0,00	-3,12
Bucaramanga	0,19%	0,16%	-18,63	0,19%	0,17%	0,06%	0,06%	-11,04	0,02%	0,02%	-1,73	0,02%	0,02%	-5,46
Cali	0,32%	0,31%	-2,80	0,32%	0,31%	0,14%	0,14%	0,54	0,06%	0,06%	3,04	0,05%	0,05%	3,26
Bogotá + IDU+ FF	1,73%	1,68%	-2,75	1,73%	1,68%	0,95%	0,97%	1,45	0,21%	0,20%	-3,23	0,42%	0,49%	16,23

2. Gasto Según Finalidad

GASTO SEGÚN FINALIDAD

	\$ de 2006 por habitante											
	Educación		Servicios Públicos Generales		Sanidad		Servicios Económicos					
	2005	2006	Var. %	2005	2006	Var. %	2005	2006	Var. %			
Medellín	208.836,99	268.926,99	28,77	189.533,44	209.960,49	10,78	116.857,62	111.814,97	-4,32	87.262,33	161.326,70	84,88
Barranquilla D. E. I. P.	160.906,87	173.773,20	8,00	135.069,98	137.603,83	1,88	63.287,67	82.500,39	30,36	57.622,98	47.302,50	-17,91
Cartagena	208.342,51	213.044,06	2,26	94.832,89	117.182,29	23,57	111.765,55	130.438,02	16,71	80.194,95	100.794,37	25,69
Bogotá D. C.	226.630,28	252.307,05	11,33	207.537,56	227.061,21	9,41	2.706,13	2.881,06	6,46	29.427,34	31.058,94	5,54
Bucaramanga	200.644,03	207.271,93	3,30	111.781,23	112.465,78	0,61	75.359,02	72.407,64	-3,92	117.508,26	57.502,21	-51,07
Cali	124.185,61	130.782,80	5,31	163.308,05	145.964,20	-10,62	79.878,66	98.563,90	23,39	25.546,77	51.793,80	102,74
Bogotá + IDU+ FF	226.677,02	252.351,60	11,33	208.309,28	227.061,21	9,00	131.578,78	126.208,37	-4,08	83.143,21	116.802,17	40,48

Como % del PIB Nal.

	Educación		Servicios Públicos Generales		Sanidad		Servicios Económicos					
	2005	2006	Var. %	2005	2006	Var. %	2005	2006	Var. %			
	Medellín	0,07%	0,08%	14,55	0,07%	0,07%	-1,45	0,04%	0,03%	-14,88	0,03%	0,05%
Barranquilla D. E. I. P.	0,06%	0,05%	-3,93	0,05%	0,00	-9,37	0,02%	0,03%	15,96	0,02%	0,01%	-26,97
Cartagena	0,07%	0,07%	-9,03	0,03%	0,04%	9,92	0,04%	0,04%	3,82	0,03%	0,03%	11,81
Bogotá D. C.	0,08%	0,08%	-0,96	0,07%	0,07%	-2,67	0,00%	0,00%	-5,29	0,01%	0,01%	-6,11
Bucaramanga	0,07%	0,06%	-8,10	0,04%	0,04%	-10,50	0,03%	0,02%	-14,53	0,04%	0,02%	-56,47
Cali	0,04%	0,04%	-6,32	0,06%	0,05%	-20,49	0,03%	0,03%	9,77	0,01%	0,02%	80,35
Bogotá + IDU+ FF	0,08%	0,08%	-0,37	0,07%	0,07%	-3,03	0,05%	0,04%	-14,67	0,03%	0,04%	24,97

Fuente: FF. PP. Medellín, cálculos propios.

Gastos \$ de 2006 por habitante

	Gastos totales		Gastos corrientes		Gastos de funcionamiento		Remuneración al trabajo					
	2005	2006	Var. %	2005	2006	Var. %	2005	2006	Var. %			
	Medellín	723.544,98	898.704,15	24,21	558.446,78	614.131,92	9,97	500.132,43	562.596,05	12,49	212.506,13	227.772,97
Barranquilla D. E. I. P.	490.134,29	519.128,74	5,92	427.455,33	442.798,73	3,59	362.808,24	370.333,73	2,07	220.328,91	208.162,97	-5,52
Cartagena	566.785,05	623.649,40	10,03	446.694,56	440.187,90	-1,46	394.643,53	422.119,85	6,96	190.847,97	217.994,90	14,22
Bogotá D. C.	756.173,39	879.450,82	16,30	605.058,99	711.207,96	17,54	398.144,23	430.913,52	8,23	217.494,55	224.921,74	3,41
Bucaramanga	553.532,47	513.740,95	-7,19	409.687,52	407.580,99	-0,51	386.814,26	385.651,41	-0,30	254.196,75	246.774,05	-2,92
Cali	485.235,61	518.682,83	11,49	362.632,32	434.685,50	19,87	362.632,32	398.984,50	10,02	195.669,78	169.705,40	-13,27
Bogotá + IDU + FF	746.773,14	841.969,49	12,75	597.051,25	679.034,95	13,73	544.486,64	578.574,27	6,26	220.750,33	228.909,65	3,70

Gastos Como % del PIB Nal.

	Gastos totales		Gastos corrientes		Gastos de funcionamiento		Remuneración al trabajo					
	2005	2006	Var. %	2005	2006	Var. %	2005	2006	Var. %			
	Medellín	0,54%	0,63%	16,66	0,41%	0,43%	3,29	0,37%	0,39%	5,66	0,16%	0,16%
Barranquilla D. E. I. P.	0,18%	0,18%	0,11	0,16%	0,16%	-2,08	0,13%	0,13%	-3,52	0,08%	0,07%	-10,70
Cartagena	0,17%	0,18%	4,83	0,12%	0,12%	1,91	0,06%	0,06%	8,83	0,06%	0,06%	8,83
Bogotá D. C.	1,71%	1,88%	10,41	0,90%	0,92%	2,75	0,49%	0,48%	-1,82	0,49%	0,00%	-1,82
Bucaramanga	0,09%	0,08%	-12,30	0,00	0,00	-8,26	0,00	0,00	-5,79	0,00%	0,00%	-8,26
Cali	0,32%	0,34%	5,85	0,27%	0,28%	4,61	0,25%	0,26%	4,46	0,12%	0,11%	-7,44
Bogotá + IDU + FF	1,68%	1,80%	7,04	0,01	0,01	0,88	0,00	0,00	-1,56	0,00%	0,00%	-1,56

Fuente : FF . PP . Medellín , cálculos propios

3. Gasto en inversión según finalidad y variable de agregación

\$ de 2006 por habitante

Ciudad	Finalidad	Variable de agreg.			FBK			Remuneración al trabajo			Gastos en especie pero no en dinero			Régimen subsidiado en salud		
		2005	2006	Var. %	2005	2006	Var. %	2005	2006	Var. %	2005	2006	Var. %	2005	2006	Var. %
Medellín	Educación	22.476,99	67.243,22	199,16	70.853,44	75.821,54	7,01	16.813,70	26.529,20	57,78	NA	NA	NA	NA	NA	NA
	Servicios púb. Grales	3.107,47	19.866,40	539,31	82.512,07	87.312,22	5,82	1.225,36	2.596,45	111,89	NA	NA	NA	NA	NA	NA
	Sanidad	4.631,41	5.006,34	8,10	605,92	817,14	34,86	6.567,76	5.609,26	-14,59	82.852,16	97.527,15	17,71	NA	NA	NA
Bogotá	Educación	33.829,38	44.991,40	33,00	115.208,07	120.828,42	4,88	27.833,97	29.496,40	5,97	NA	NA	NA	NA	NA	NA
	Servicios púb. Grales	14.902,30	18.059,24	21,18	92.380,05	96.243,55	4,18	2.408,71	1.858,09	-22,86	NA	NA	NA	NA	NA	NA
	Sanidad	77,69	7,28	-90,63	0,00	0,00	NA	0,00	0,00	NA	126.189,55	121.045,50	-4,08	NA	NA	NA
Barranquilla	Educación	4.749,68	10.126,87	113,42	141.239,95	142.577,67	0,95	1.321,02	675,17	-48,89	NA	NA	NA	NA	NA	NA
	Servicios púb. Grales	0,00	0,00	NA	74.406,30	55.422,02	-25,51	0,00	0,00	NA	NA	NA	NA	NA	NA	NA
	Sanidad	0,00	0,00	NA	3.136,23	8.604,68	174,36	6.415,37	10.903,83	69,96	53.073,08	62.477,45	17,72	NA	NA	NA
Bucaramanga	Educación	2.955,20	4.623,54	56,45	183.310,02	183.908,88	0,33	830,79	442,58	-46,73	NA	NA	NA	NA	NA	NA
	Servicios púb. Grales	9.021,83	14.737,60	63,35	70.886,73	62.865,17	-11,32	0,00	153,75	NA	NA	NA	NA	NA	NA	NA
	Sanidad	295,34	644,51	118,23	0,00	0,00	NA	4.696,64	528,60	-88,75	70.283,82	71.234,53	1,35	NA	NA	NA
Cali	Educación	2.153,32	5.445,44	152,89	114.243,97	68.190,38	-40,31	700,84	2.378,53	239,38	NA	NA	NA	NA	NA	NA
	Servicios púb. Grales	23.898,78	14.634,44	-38,76	99.585,25	87.806,43	-11,83	6.260,29	1.570,01	-74,92	NA	NA	NA	NA	NA	NA
	Sanidad	475,70	234,96	-50,61	2.065,60	4.148,83	100,85	32.803,15	23.576,68	-28,13	43.842,62	67.982,43	55,06	NA	NA	NA
Cartagena	Educación	7.099,20	29.140,67	310,48	128.391,53	152.237,59	18,57	30.533,43	27.827,24	-8,86	NA	NA	NA	NA	NA	NA
	Servicios púb. Grales	4.281,19	6.710,36	56,74	54.682,02	61.458,48	12,39	759,89	1.291,76	69,99	NA	NA	NA	NA	NA	NA
	Sanidad	817,72	2.468,92	201,93	1.727,93	1.478,55	-14,43	8.776,59	1.220,91	-86,09	97.575,56	121.856,28	24,88	NA	NA	NA

Fuente: FPPP Medellín Cálculos propios.