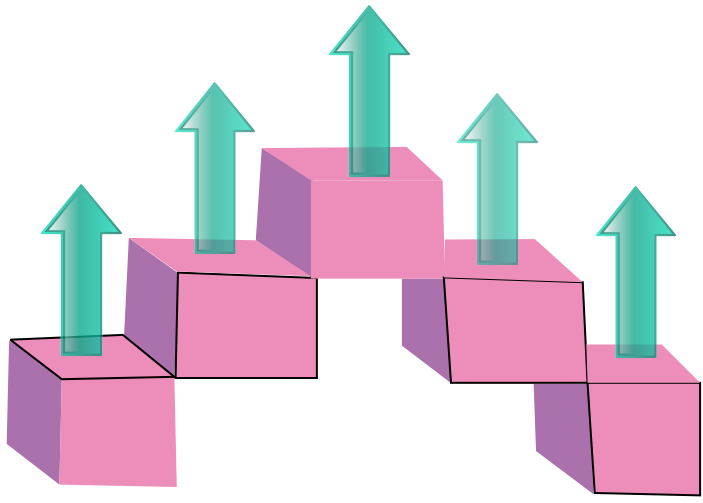


Se plantea un proyecto arquitectónico que resumiera correctamente las intenciones de ofrecer un lugar único, con un desarrollo innovador, un servicio grato para la comunidad, que cambiara la forma como las demás personas ven el barrio y se diera pie a nuevas alternativas para el libre desarrollo de sus habitantes. Consta entonces de un proyecto artístico y cultural que se relacione con su contexto urbano logrando un equilibrio con la vía pública y los nuevos espacios de interacción, el lugar aprovecha la pendiente para proponer un escalonamiento creando un dinamismo a partir de un juego de niveles que varían y crean estancias delimitando un recorrido hacia puntos específicos. El centro de arte y cultura la iguana se enfoca en la población más vulnerable que son los jóvenes, brindándoles clases de música y baile, teniendo en cuenta su ciudad de origen.

Este énfasis se realiza con el propósito de prevenir a futuro que la comunidad joven se vea en situaciones que se pueden prevenir, debido a la violencia que han sido sometidos, es así como como el centro de la iguana promoverá la cultura en los habitantes, enseñando nuevas formas de poder conseguir adecuadamente los bienes materiales y no materiales, a través del arte despertando la sensibilidad se cada uno de ellos. Por otra parte, hablando de diseño y materialidad, el centro de cultura se realiza intencionalmente con materiales traslúcidos y compactos, donde el traslucido se refleja más hacia el cerro el volador, creando una conexión con el edificio y tener una experiencia distinta, a los suburbios que se viven en todo el barrio, estando la fachada compacta hacia este lado.

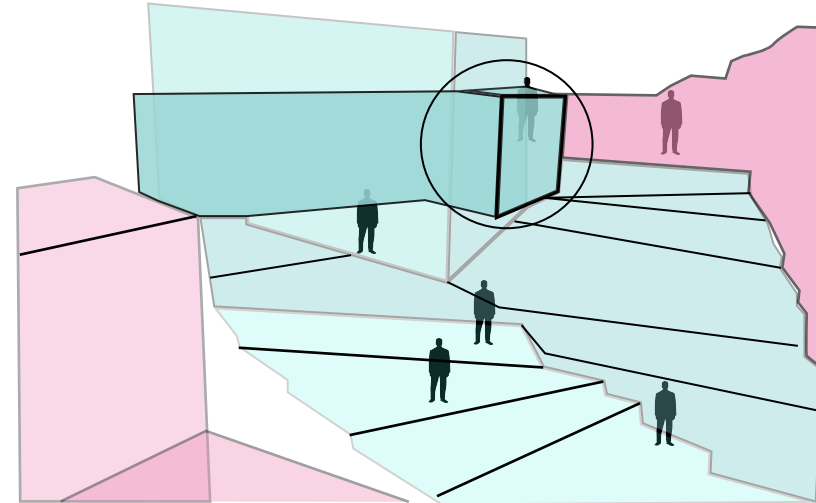
VARIACIÓN DE NIVELES

Dinamismo en cada parte que compone el proyecto, siendo volúmenes enterrados o en altura

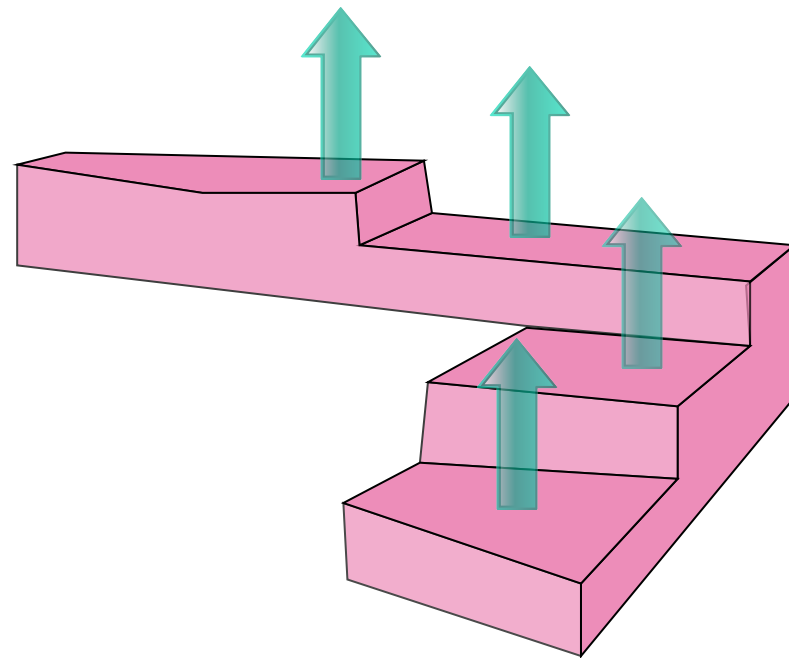


PUNTOS FIJOS

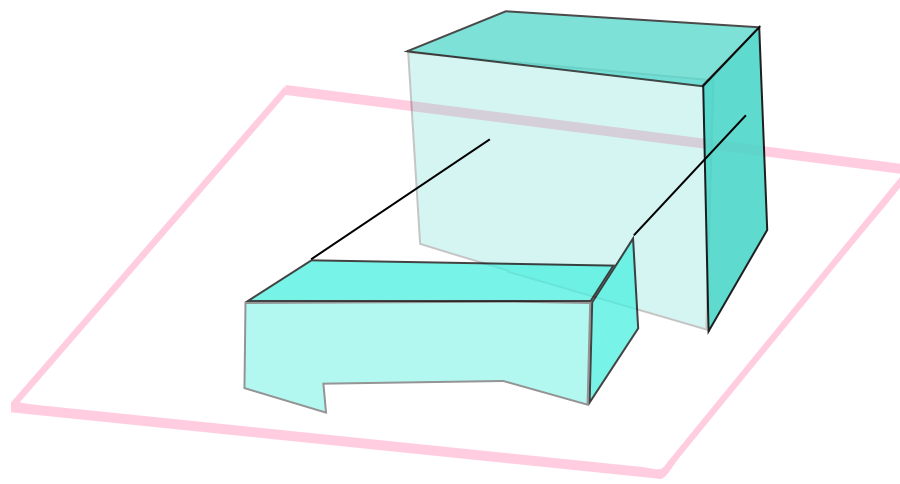
Encuentro en volumen de vidrio, donde se condiciona una relación con el cerro y el barrio como tal, teniendo como resultado un punto de intersección entre los dos.



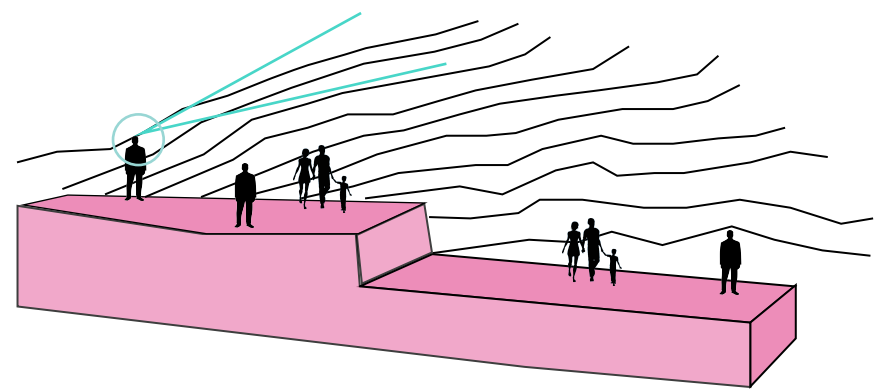
SECUENCIA DE TERRAZAS



FORMA DEL EDIFICIO

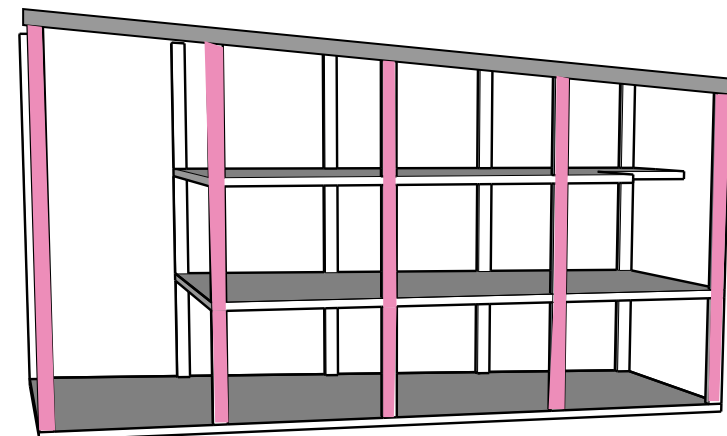


CONEXIÓN CERRO EL VOLADOR



VISUALES, se proporcionan de acuerdo a la forma como se implanta el proyecto en el lote.

SISTEMA ESTRUCTURANTE

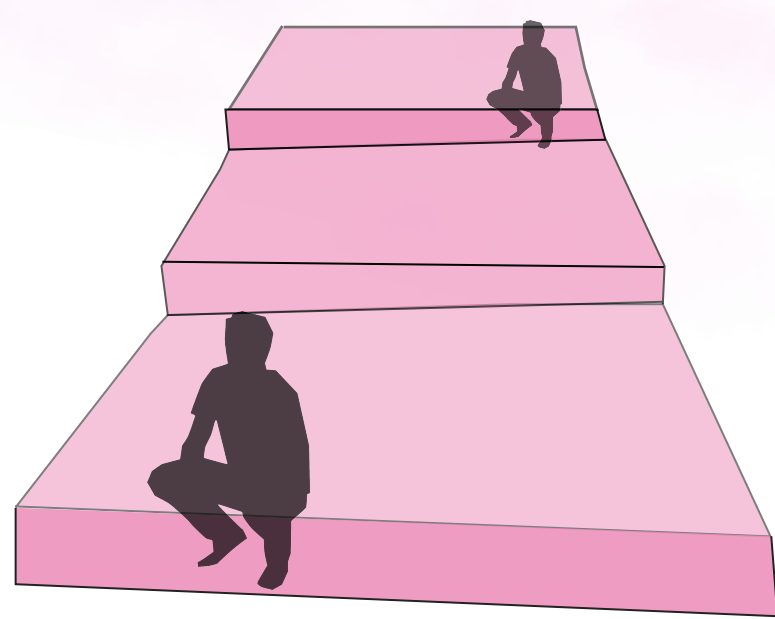


Se compone de un sistema tradicional como son las columnas, estas pantallas son concreto a la vista.



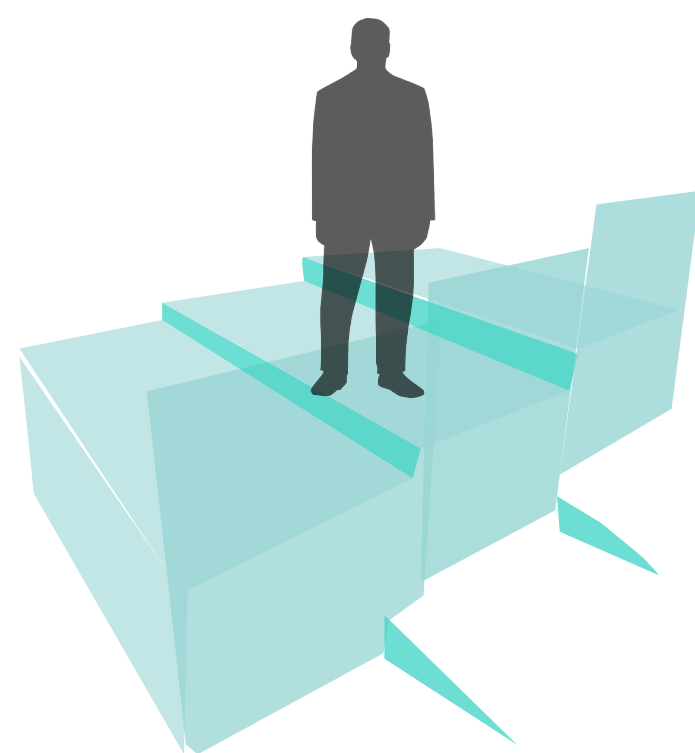
ZONIFICACIÓN

ESCALERAS



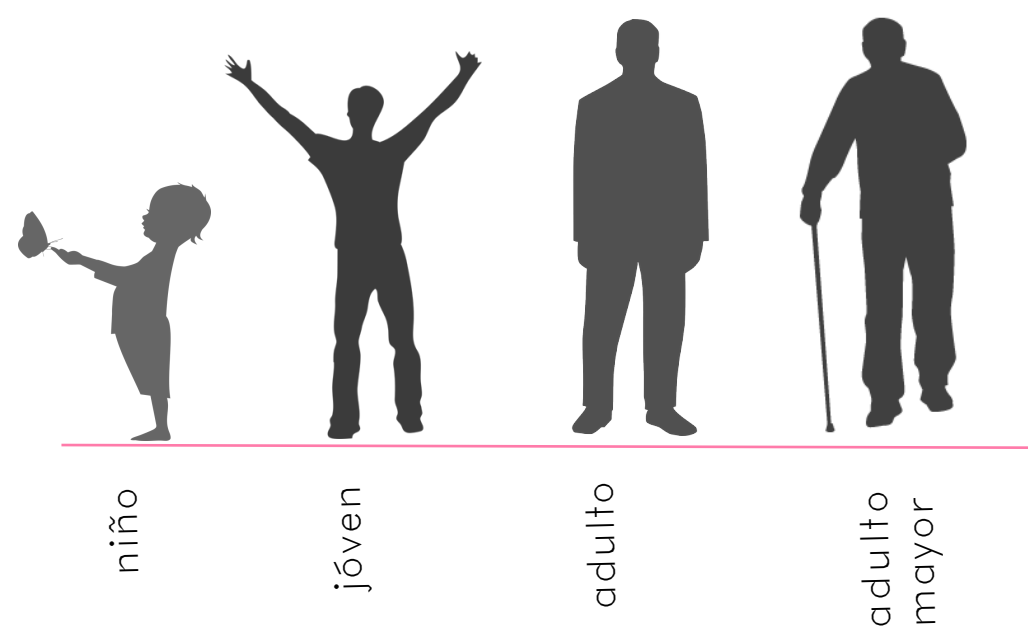
Como se observa en los graficos de la izquierda, el espacio publico se realiza por medio de escaleras donde cada uno de los usuarios podras usarlas de acuerdo a su preferencia.

MATERIALIDAD

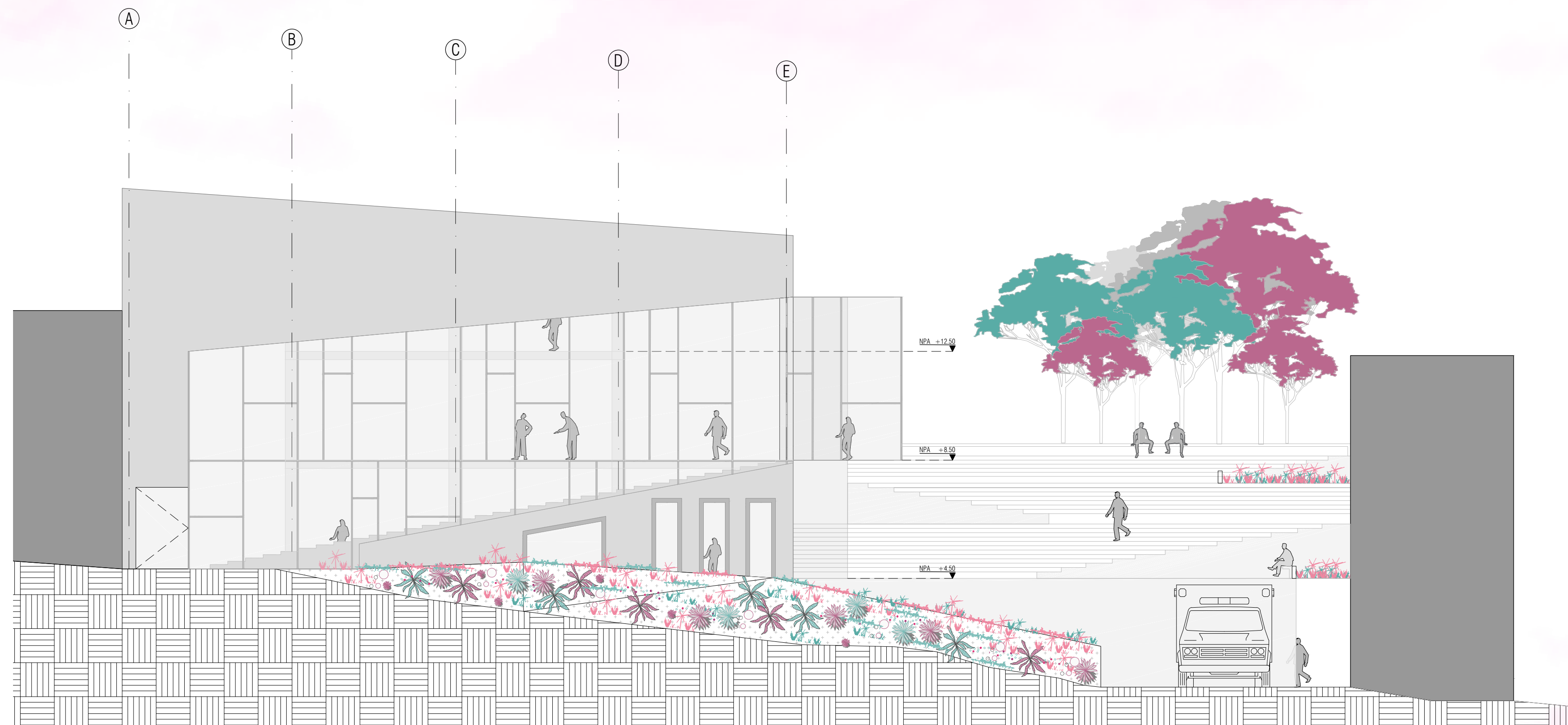


El principal propósito de su material, es llevar al usuario a un acercamiento con el exterior, en cualquier momento o situacion, por esto se utilizan fachadas traslucidas en cada fachada.

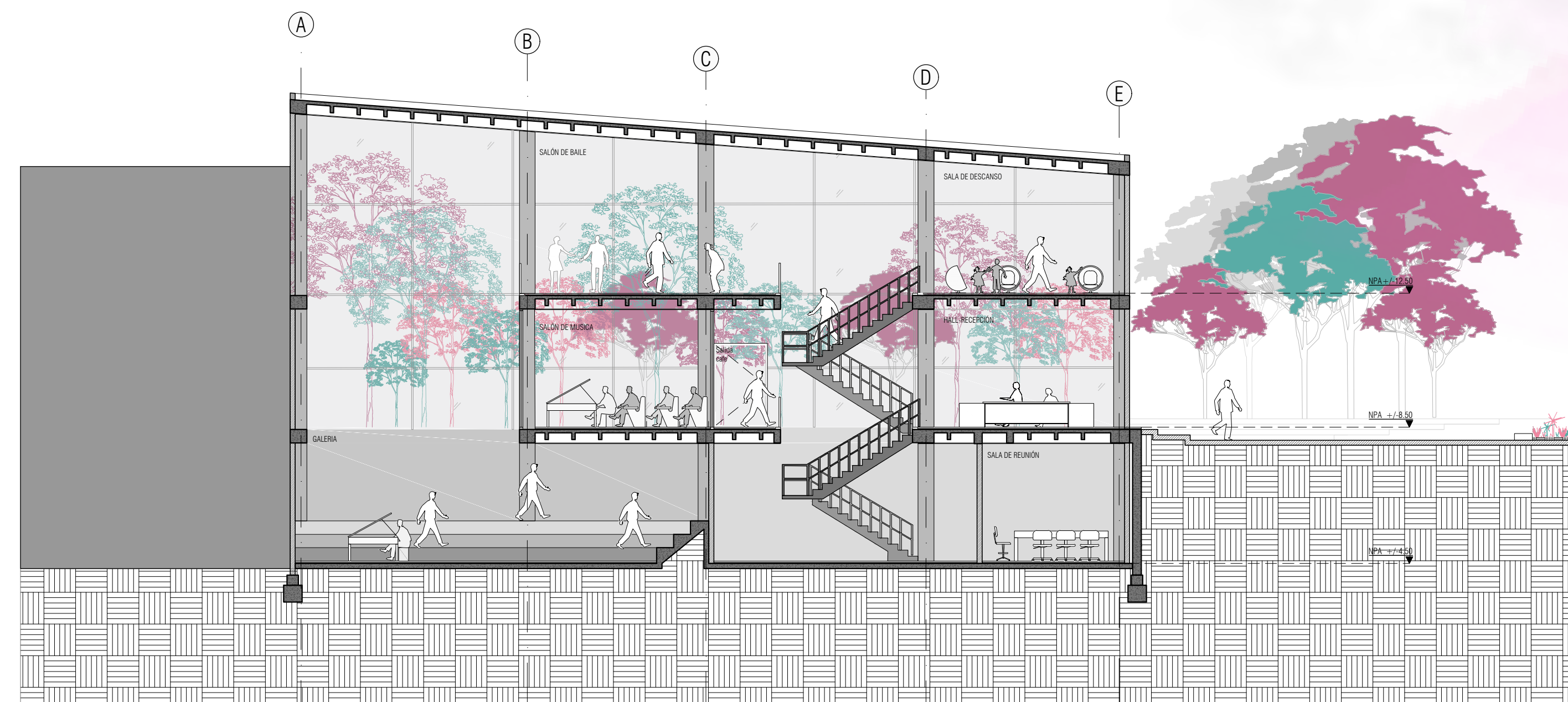
USUARIO Y ENFASIS



De acuerdo a estudios realizado por el censo de la población se llega a la conclusión de que la mayoría de la comunidad son jóvenes y niños. Es por esto que se toma la iniciativa de darle un énfasis y encoque a esta comunidad, ya que son ellos los mas vulnerables y expuesto. es asi como se decide darle un énfasis en musica y danza dando un apoyo a cada uno de estos.



FACHADA LONGITUDINAL
ESCALA 1: 125



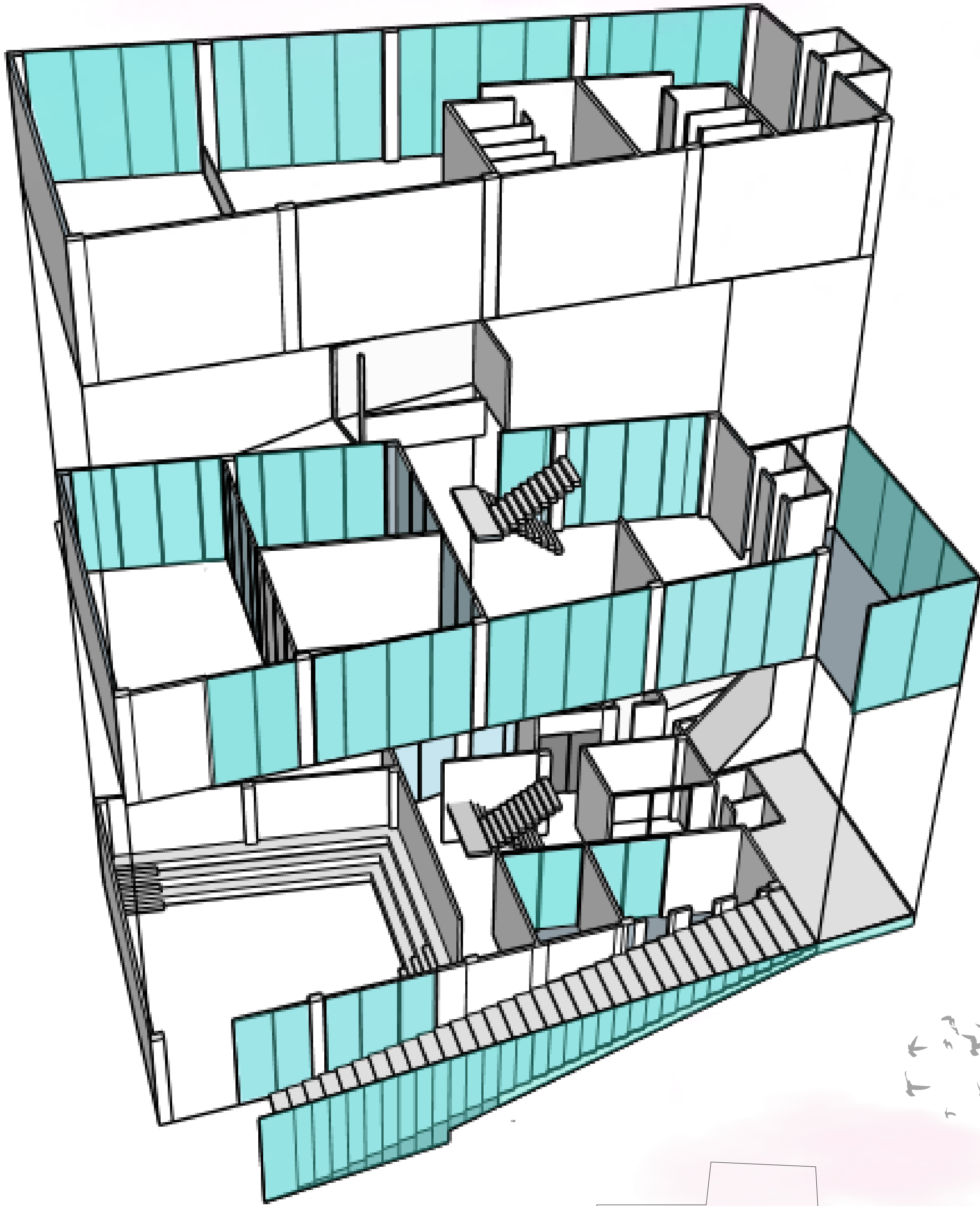
SECCIÓN LONGITUDINAL A-A'
ESCALA 1: 125



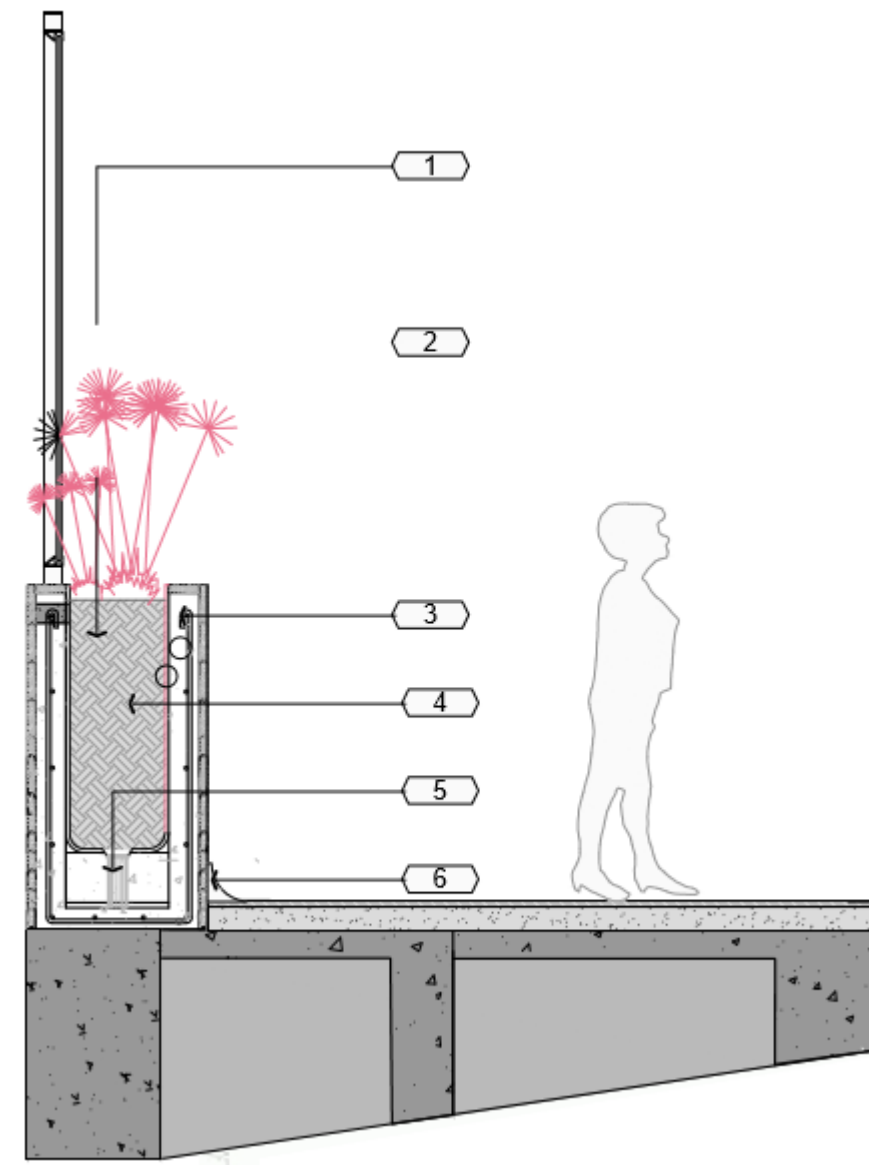
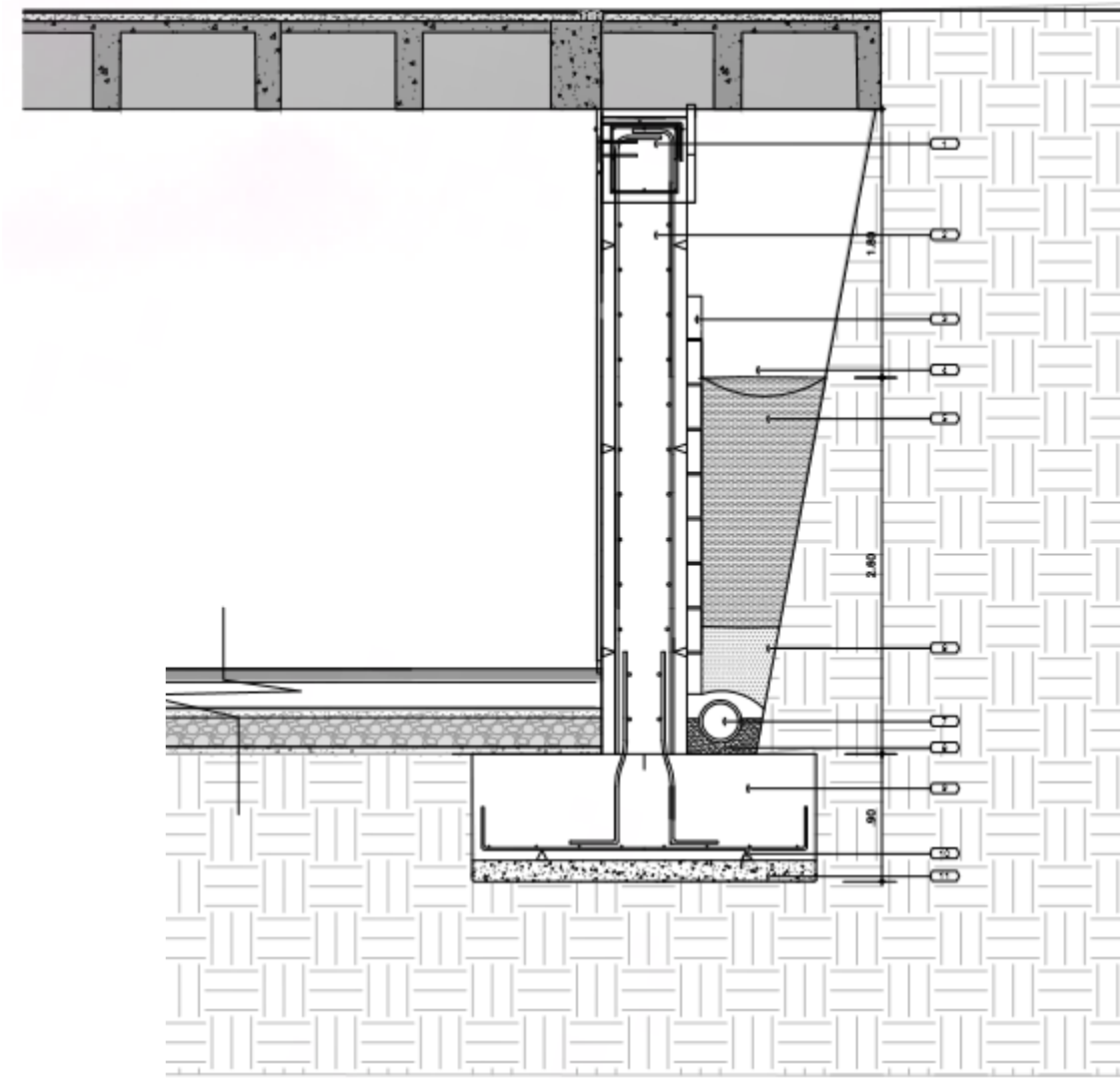
- Énfasis
- Café
- Servicios generales
- Zona de gestión social
- Zona administrativa
- Centro de documentación

ISOMETRICO DESPIEZADO (PLANTAS)

En la siguiente imagen se muestra la configuración espacial del proyecto, como se implemento el programa y como fue su resultado, ademas de sus otros componentes, como lo son sus columnas y escaleras que permiten la correcta función del edificio.



DETALLES CONSTRUCTIVOS



PERSPECTIVAS INTEIORES

